

Arhitektūras vēsturnieks un tēlnieks Konstantīns Rončevskis (1875-1935)

Ivan Grinevich, Association „Inflanty”, Ilgars Grosvalds, Riga Technical University

Kopsavilkums. Konstantīns Rončevskis (1875-1935), ievērojamais tēlnieks un arhitektūras vēsturnieks, atstājis dziļas pēdas Latvijas mākslā un arhitektūras zinātnē. Viņa dzīve un darbs bija saistīts ar Rīgas Politehniskā institūta Arhitektūras nodaļu (1899-1905, 1913-1918), Latvijas Universitātes Arhitektūras fakultāti (1921-1935) un Latvijas Mākslas akadēmiju (1921-1935). Arhitektūras vēsturē viņu ievadīja RPI profesors Johans Kohs. Viņa skolotāji tēlniecībā bija franču skulptori Žans Antuāns Enžalbērs un Žans Ogists Dans. Dzijli viņu iespaidojuši tā laika ievērojamie tēlnieki Ogists Rodēns un Paolo Trubeckojs. K.Rončevskis atveidojis ievērojamu latviešu kultūras, mākslas un sabiedrisko darbinieku portretus. Viņa mākslas darbi glabājas Latvijas Nacionālajā mākslas muzejā, Latvijas Universitātē un Latvijas Mākslas akadēmijā.

Atslēgas vārdi: Rīgas Politehniskais institūts, Latvijas Mākslas akadēmija, Latvijas Universitāte, akadēmiskais darbs, arhitektūras vēsture, tēlniecība.

I. IEVADS

Konstantīna Rončevska vārds minēts Rīgas Politehniskā institūta (Rīgas Tehniskās universitātes) [1,2,3,4] un Latvijas Universitātes izdevumos [5,6,7], enciklopēdijās [8,9,10], grāmatās [11], rakstu krājumos [12, 13, 14, 15], žurnālos [16, 17] un internetā [18]. Materiāli par viņu glabājas Latvijas valsts Vēstures arhīvā [19]. Ievērojamajam tēlniekam un arhitektūras vēsturniekam K. Rončevskim (1875-1935) ir paliekoša vieta Latvijas mākslā un arhitektūras zinātnē (1.att.).

II. DZĪVE UN DARBS

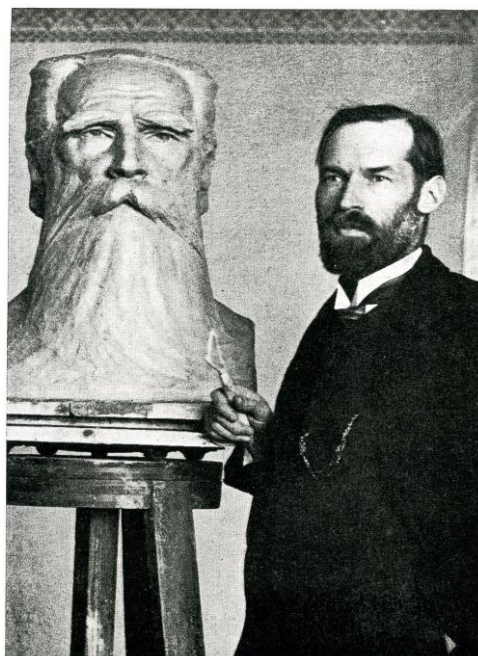
Konstantīns Rončevskis (Ronczewski) dzimis 1875.gada 13.janvārī sniegotajā Krievijas metropolē Sanktpēterburgā poļu izcelsmes Finanšu ministrijas ierēdņa Ignācija un Jozefinas, dz. Komorovska, Rončevsku ģimenē. 1883.gadā, pēc tēva nāves, kad Konstantīnam bija 8 gadi, māte ar dēlu pārcēlās uz Rīgu. Tur noritēja viņa skolas gaitas. Konstantīns, sākot no 2. klases, mācījās Pētera I Rīgas reālskolā Puškina (tagad Kronvalda) bulvārī.

Jau agri viņā modās interese par mākslu, bet, pakļaujoties mātes ietekmei, Konstantīns izvēlējās studēt arhitektūru. Pēc septiņgadīgā kursa beigšanas 1892.gada pavasarī, rudenī viņš iestājās Rīgas Politehnikuma Arhitektūras nodaļā [4, 5, 6]. Viņa studiju laikā līdz 1896.gadam mācības notika vācu valodā, bet pēc tam, kad Politehnikums kļuva par valsts augstāko mācību iestādi – Rīgas Politehnisko institūtu – krievu valodā [1,2].

Tajā laikā arhitektūras nodaļa atradās RPI galvenās ēkas Merķeļa (toreiz Pauluči) ielas spārna 3.stāvā, daļēji arī 4. stāvā. Dažas lekcijas notika arī 2. stāvā, kur bija telpas

celtniecības konstrukciju rasēšanai un ēku projektēšanai. Konstantīns Rončevskis klausījās talantīgā pedagoga

Arhitektūras nodaļas dekāna profesora Johana Koha (1850-1915) lekcijas. Vēlāk profesors Eižens Laube (1880-1967) [17] par viņu rakstīja: „Cariskās Krievijas Tautas apgaismošanas ministrija bija atļāvusi profesoram Koham lasīt lekcijas vācu valodā, laikā, kad studiju programma pārējiem mācību spēkiem bija jāpilda krieviski. Profesora Kocha priekšmets bija Architektūras vēsture, sākot no viduslaikiem.



1. att. Tēlnieks prof. Dr. Konstantīns Rončevskis pie latviešu dāņu tēva Krišjāņa Barona bistes.

Viņa sirds piederēja itāļu renesansei. Viņa lekcijas bija gleznainas, interesantas. Jau laikus pirms lekciju sākšanās asistents Hartmans uz tāfeles mēdza uzrakstīt attiecīgo literatūru. Viņš ienesa auditorijā arī katrai lekcijai piederīgās grāmatas un celtnu attēlus. Lekciju laikā profesors Kochs dažkārt skicēja uz tāfeles paskaidrošanai nepieciešamās celtnu arhitektūras daļas. Meklēdams studentu vidū tādus, kas kādreiz varētu būt mācības spēki, viņš šad un tad iedeva studentiem literatūru kādām lekcijām un lika tiem uzstāties par lektoriem, pats nosēzdamies studentu vidū kā klausītājs. Tā viņš atrada vēlāko profesoru Rončevski, pie kā es klausījos lekcijas Klasiskajā arhitektūrā.”

1898.gadā K.Rončevskis beidza Rīgas Politehniskā institūta Arhitektūras nodaļu ar arhitekta diplomu. Strādāja Johana Koha un Oto Hofmaņa būvbirojā (1898-1900). 1898.gadā viņu uzņēma par biedru Rīgas arhitektu biedrībā.

Konstantīns Rončevskis vēlāk atcerējās [19]: „Pēc Rīgas Politehniskā institūta beigšanas nodarbojos praktiskās celtniecības darbos arhitektūras profesora Johana Kocha un O.Hofmaņa vadībā, galvenokārt Rīgas Politehniskā institūta Laboratorijas ēkas [Puškina (Kronvalda) bulvārī 4] celtniecībā un Grieķu katoļu Sv.Alberta baznīcas Rīgā projektēšanas darbos. No saviem patstāvīgajiem darbiem varu atzīmēt iegūto II prēmiju konkursā par Sv.Ģertrūdes baznīcu Rīgā (1900). 1899.gadā kļuva par asistentu J.Koha arhitektūras vēstures katedrā, lasīju lekcijas lietišķā perspektīvā un ar 1900.gadu sāku pasniegt arī seno laiku arhitektūras vēsturi.

1901.gadā no 1.aprīļa līdz augustam par paša līdzekļiem biju komandējumā Itālijā, lai uz vietas izpētītu romiešu arhitektūras pieminekļus. Ar tādu pat mērķi biju Itālijā 1902., 1903., 1904. un 1905.gadu vasarās. Apmeklēju Londonas Britu muzeju, apskatīju Dienvidfrancijas pilsētas: Arlu, Oranžu, Brenu, Sen Remmu, kas bagātas ar Romas laika pieminekļiem. Bez nodarbībām Vācu arheoloģijas institūtā, paspēju noklausīties pazīstamā profesora Augusta Maija (May) pilnu lekciju kursu Pompejā. Šīs nodarbības un patstāvīgie pētījumi un pieminekļu apsekošana un fragmentu uzmērījumi ir mana inženiera darba rezultāts klasiskās arhitektūras vēsturē. Kā piemērs šim darbam var būt atsauksme monumentālajā I.Dītča darbā „Handbuch d. Archit. die Baumkunst der Etrusken un Römer” (1905) un kritika žurnālā „Зодчий” 1905.gadā krievu valodā.



2. att. Konstantīns Rončevskis: Latvijas pirmā Valsts prezidenta Jāņa Čakstes krūšutēls (bronza).

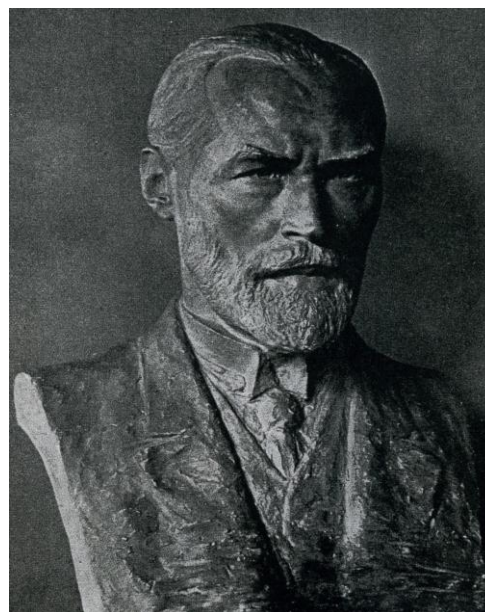
1903.gadā mani nozīmēja par RPI adjunktprofesoru arhitektūrā. Šo amatu izpildīju līdz 1905.gada rudenim, kad nolēmu pārtraukt pedagoģisko darbību un veltīt savus spēkus tikai mākslai, sevišķi glezniecībai un tēlniecībai.”

Par Konstantīna Rončevska akadēmisko darbību šajā laikā Eizens Laube rakstīja [17]: „Interesantas un saturīgas bija Rončevska lekcijas par klasisko arhitektūru. Profesors Rončevskis bija ļoti iecienīts pie studentiem. Jau toreiz viņš bija apceļojis klasiskās arhitektūras zemes un personīgi

izdarījis seno celtnu uzmērījumus. Viņš veikli skicēja uz tāfeles klasiskās arhitektūras motīvus un veikli akvarelēja. Arī mūs viņš ieinteresēja un mācīja akvarelēšanu.”

Konstantīns Rončevskis 1905.gadā studēja glezniecību kopā ar topošajiem gleznotājiem Oto Skulmi un Indriķi Zeberīņu latviešu izcilā gleznotāja Jāņa Rozentāla (1866-1917) privāttudijā Rīgā, pēc tam – Iljas Maškova (Машков) studijā Maskavā un Heinriha Knira (Knirr) studijā Minhenē.

Tēlniecībai K.Rončevskis pievērsies patstāvīgi: pirmo darbu veica jau studiju gados 1897.gadā Rīgas Politehniskajā institūtā.



3.att. Konstantīns Rončevskis: Mākslinieka pašportrets.

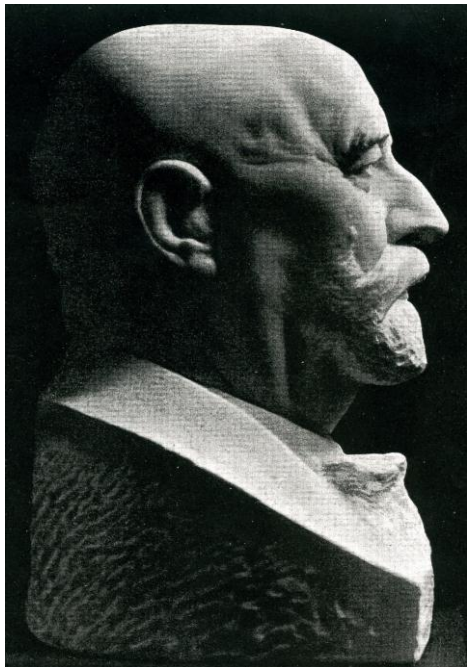
Uzturoties Parīzē (1909-1912), mācījās Žana Antuāna Enžalbēra (Jean – Antoine Injalbert) un Žana Ogista Dana (Jean – Auguste Damp) studijās. Vairāk K.Rončevskis ieguva no Žana Ogista Dana nekā no Enžalbēra, kas ideāli tverto plastiku apvienoja ar reālistisku detaļu fiksāciju, sasaistot neobaroku un impresionismu. Tomēr vislielāko iespaidu viņa tēlniecībā atstājuši Ogists Rodēns (Rodin 1840-1917) ar savu īpatnējo impresionistisko tēlniecības stilu un psiholoģisko dziļumu un Paolo Trubeckojs (Трубецкой), kuru darbos dominē reālisms apvienojumā ar impresionismu. Viņš apguva bronzas lējumu un marmora apstrādes tehnoloģiju, kas vēlāk lieti noderēja viņa mākslinieciskajā darbībā. Kā apgalvoja mākslas vēsturnieks V.Peņģerots, K.Rončevskis sevi uzskatīja par naturālistu. Viņa darbiem raksturīgs detalizēts un precīzs reālistisks atveidojums stingri noteiktas koncepcijas rāmjos.

1909.-1910. gadā K.Rončevskis savus darbus izstādīja izstādēs Parīzē (*Societe nationale des artistes*) un Rīgā. 1912.gadā viņš atgriezās Rīgā, pieņēma Rīgas pilsētas mākslas skolas direktora akadēmiķa Vilhelma Purviša piedāvājumu kļūt par šīs skolas mākslas vēstures skolotāju. 1913.gada janvārī viņš atgriezās darbā Rīgas Politehniskā institūta Arhitektūras nodaļā. Viņu uzņēma Rīgas mākslas biedrībā. Tajā viņš nolasīja lekciju ciklu glezniecībā.

1914./1915.mācību gadā profesors pasniedza arhitektūras

vēsturi un arhitektūras formas arī Rīgas Valsts tehnikuma priekšteces – būvinženiera Jāņa Ozoliņa noorganizētos Politehniskosursos [5, 6].

Rīgas Politehniskā institūta evakuācijas laikā Maskavā (1915-1918) K.Rončevskis lasīja lekcijas arhitektūras vēsturē un vadīja arhitektūras stilu nodarbības. 1916.gadā viņu



4. att. K. Rončevskis: Latvijas Konservatorijas rektora profesora Jāzepa Vītola biste.

ievēlēja par Maskavas Arhitektūras biedrības biedru. 1916.gadā viņš lasīja lekcijas Maskavas Augstākajā tehniskajā skolā un Maskavas Politehniskajā institūtā, izstādīja arī savus tēlniecības darbus. 1917.gadā Konstantīnu Rončevski ar Tautas izglītības ministrijas 4.jūlija pavēli Nr.87 ievēlēja par profesoru. Viņš kļuva arī par Krievijas Materiālās kultūras vēstures akadēmiķi. 1921.gadā viņš strādāja Petrogradā Ermitāžā par zinātnisko līdzstrādnieku. Vienlaikus darbojās Maskavas glezniecības, tēlniecības un arhitektūras skolā un Maskavas Ceļu un satiksmes inženieru institūtā [5, 6, 12, 13].

1921.gadā Konstantīns Rončevskis atgriezās Latvijā. Viņš strādāja par Latvijas Mākslas akadēmijas profesoru un meistaradabnīcas vadītāju (1921-1935), vienlaikus arī Latvijas Universitātē par ārštata profesoru klasiskās arhitektūras vēsturē. Viņa meistaradabnīcā tēlniecības prasmes ieguva tādi vēlāk pazīstami latviešu skulptori kā Kārlis Jansons, Kārlis Zemdega, Marta Lange u.c. Līdztekus Rončevskis turpināja senās Grieķijas un Romas arhitektūras formu pētīšanu, katru vasaru dodoties tālos pētniecības ceļojumos. 1925.gadā Krakovas Mākslas akadēmijā viņš ieguva arhitektūras doktora grādu, aizstāvot disertāciju "Variantes des Chopiteaux romains".

1927.gadā viņu ievēlēja par Vācijas Arheoloģijas institūta korespondētājlocekli un 1932.gadā – par tās biedru. 1935.gadā Latvijas Universitāte viņam piešķīra *Dr.arch.honoris causa* grādu.

Konstantīns Rončevskis ražīgi darbojās tēlniecībā. 1926.gadā reprezentējās ar personalizstādi, tad pat kļuva arī

par mākslinieku biedrības „Sadarbs” biedru, piedalījās tās rīkotajās izstādēs. 1928.gadā Rončevski apbalvoja ar 3.šķiras Triju Zvaigžņu ordeni un 1930.gadā ar Polijas Zelta krustu. [5, 6, 10]

K.Rončevskis nevarēja lepoties ar stipru veselību. Mūža pēdējos gadus viņu mocīja smaga sirdskaite. Savu pēdējo referātu "Dioskūru templis Neapolē" viņš nolasīja Latvijas Universitātes arhitektūras mācību saimei 1935.gada 24.oktobrī, t.i., neilgi pirms nāves. Iespējams, ka divu stundu garais priekšlasījums ar plašiem paskaidrojumiem un uztraukums, uzstājoties auditorijā, saasināja viņa slimību.

1935.gada 7. novembrī 70 gadu vecumā noslēdzās Konstantīna Rončevska darbīgais un raženais mūžs.

Mākslas zinātnieks LU profesors Boriss Vipers rakstā "Prof. K. Rončevska piemiņai" (1936) [13], izvērtējot viņa devumu mākslā, uzsvēris: "Ārkārtīgi maz ir to gadījumu, kad vienā personā atrodam savienotu izcilu zinātnieku un mākslinieku ar īstu radītāja vērienu, kad nav blakus specialitātes, bet abas profesijas ir galvenās. Tieši reti izredzēto skaitam piederēja nelaiķis profesors Konstantīns Rončevskis. Varam teikt vēl vairāk: Rončevskim bija vēl kāda specialitāte, kur viņa spējas varbūt izpaudās visspožāk – tā bija viņa paidagogiskā darbība.

Esmu pārliecināts, ka ikviens no daudzajiem Rončevska skolniekiem dziļā pateicībā atceras tos laikus, kad strādāja profesora vadībā, atceras viņa saudzīgos, smalkos uzmundrinājuma pilnos padomus, viņa uzmanību pret skolnieka individuālām tieksmēm, viņa īsti tēvišķīgo gādību. Paidagogiskajā darbā jo izteismīgi varēja izpausties Rončevska rakstura galvenās garīgās īpatnības: neatlaidība sprautā mērķa sasniegšanā, zinātniskās un mākslinieciskās domas precizitāte un sistemātiskums." B.Vipera vārdus pilnībā apstiprina K.Rončevska skolnieks tēlnieks Rūdolfs Alders [11]:

"Rončevskis uz mums atstāja vislabāko iespaidu – ļoti laipns, solīds džentlmens. Bijām dzirdējuši, ka viņš labprāt runā krieviski vai franciski. Mēs tomēr sākām runāt latviski un sapratāmies tīri labi.



5. att. Konstantīns Rončevskis: Pēterburgas ZA akadēmiķa Paula Valdena biste. Latvijas Nacionālais mākslas muzejs.

Konstantīns Rončevskis principā neiebilda, lai mēs specializētos viņa meistardarbnīcā, tikai izvirzīja vienu noteikumu: “Parādiet, ko protat!”

“Nu, ja jums nav nekā, ko parādīt, tad izvēlieties darbnīcā kādu ģipša galvu, ņemiet mālus un atveidojiet to. Pēc tam redzēsīm, ko darīt,” Rončevskis izlēma. Galvas veidošana pēc ģipša parauga – tāds bija viens no pirmajiem un reizē viens no grūtākajiem uzdevumiem tēlniecības meistardarbnīcā (...).

Lieliskā pedagoga Konstatīna Rončevska spilgtākā iezīme bija pietāte pret topošā mākslinieka personību, ja attiecīgo veidojumu kopumā neatzina. “Man šis darbs nav tuvs,” viņš mēdza teikt savā aristokrātiskajā manierē, “bet tajā ir arī daudz kas vērtīgs.” Un tad sekoja vai nu plastikas, vai kustību, vai virsmas apdares atzinīgs novērtējums (...).

Apbrīnojama bija Rončevska smalkjūtība. Lai profesors pateiktu kādam studentam – jums tur nekas nav iznācis vai neiznāks! Nekad! Pat tad ne, ja audzēkņa darba metode bija pretēja paša meistara darba metodei.

“Ieskatieties modelī, studējiet to! Un pēc tam vēlreiz ieskatieties!” “Anatomija tēlniekam jāzin tāpat kā dakterim. Bet anatomija nav galvenais. Galvenais ir tipiskais.”

III. DARBI ANTĪKĀS ARHITEKTŪRAS VĒSTURĒ

Konstantīns Rončevskis pazīstams kā kompetents klasiskās arhitektūras pētnieks. Viņa zinātniskās intereses galvenokārt saistās ar senās Grieķijas un Romas arhitektūru. Viņš publicējis pavisam 30 zinātniskus darbus [20-49].

Pētniecības gaitu sākumā no 1901. līdz 1905.gadam Rončevskis apseko un veic daudzu seno Grieķijas un Romas arhitektūras pieminekļu detaļu uzmērījumus. Viņš 1903.gadā Berlīnē publicē darbu par Romas seno velju rotājumiem – “Gewolbeschmuck im romischen Altertum” [20]. Šajā darbā viņš izceļ hellēnistisko pirmavotu ietekmi uz romiešu jumolglezniecību. Velves klasificē trijās grupās: pirmā – griestos ar kasetēm – četrstūrainām, daudzstūrainām un apaļām, otrā – griestos ar stuka – ģipša un kaļķu maisījuma dekorācijām un trešā – mozaikā veidotos vai apgleznotos. Tekstu ilustrē ar stilistiski korektiem un filigrāniem zīmējumiem.

1905.gadā K.Rončevskis Rīgā publicē darbu “Художественные мотивы в римском зодчестве” [21]. Tajā apskatīti romiešu arhitektūras mākslinieciskie motīvi. Galveno vērību viņš pievērš kapiteļiem – vertikālo balstu (kolonnu, pilastru un stabu) vaiņagojumiem. Pēc viņa uzskata Sīrijā un Aleksandrijā izveidojušās korintiskā kārtjuma formas bez redzamām pārmaiņām pāriet Romas arhitektūrā.

Arī savā pēdējā darbā “Dioskūru templis Neapolē” [48] viņš uzsver: “Visievērojamākā daļa tempļa kolonnu orderā katrā ziņā ir kapitels, un šķiet, ka esmu pirmais, kas nofotografējis šo kapitelu.”

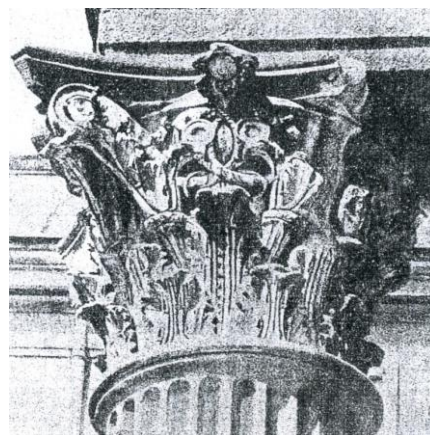
K.Rončevskis žurnālā “Зодчий” 1905.gadā iespiež rakstu „Значение Таблинума” [22] un “Архитектурные украшения колозей” [23], 1906.gadā – žurnālā “Bauzeitung” Šveicē – rakstus “Tablinum in Hause der Livia” [24] un “Die Stückgewölbe des Kolosseums” [25]. 1916.gadā Maskavā viņš izdod pētījumu “Римские

триумфальные арки” [26]. Triumfālās arkas un radnieciskos sadalījumus viņš aplūko ne tik daudz telpiskā konstrukcijā kā arhitektūras dekoratīvās mākslas skaistumā. Viņa vērtējumā “Tāpat kā Konstantīna arka, arī Romas celtni lielākais vairums trešajā un ceturtajā gadsimtā ir skaistas tikai vispārējos celtniecības apveidos, bet velti te meklēt smalku mākslas formas izjūtu.”

1917.gadā Maskavā K.Rončevskis publicē zīmējumu katalogu “Образы древне-греческих архитектурных ордеров в древнем зодчестве” [27] par seno grieķu orderiem - vertikāli nesošām daļām – kolonnām, stabiem un pilastriem. Šis izdevums ir domāts Rīgas Politehniskā institūta studentiem kā papildinājums klasiskās arhitektūras vēstures studijām.

Petrogradā viņš pabeidz un 1921.gadā iespiež rakstu “О древние римских греческих плавонах” [28] par griestu laukumiem ar glezniecisku vai skulpturālu apdari.

Pētniecības darbus K.Rončevskis izvērš pēc 1. Pasaules kara zinātniskos ceļojumos. 1922.gadā viņš ir Grieķijā, 1923.gadā – Ziemeļitālijā, 1924.gadā – Dienvidslāvijā un Francijā, 1925.gadā – Itālijā un Polijā, 1926.gadā – Itālijā un Ēģiptē, 1927.gadā – Grieķijā, Tunisijā un Alžīrijā, 1928.gadā – Francijā un Itālijā, 1929.gadā – Itālijā, 1930.gadā – Turcijā un Mazāzijā, 1931.gadā – Itālijā, 1932.gadā – Sīrijā, Palestīnā un Transjordānijā, 1933.gadā – Tripolitānijā, 1934.gadā – Itālijā (Pompejos, Herkulānā) un 1935.gadā – Ēģiptē.



6. att. Dioskūru tempļa kapitelis Neapolē.

1922. gadā vispirms Rīgā, tad Vācijas Arheoloģijas gada grāmatā K.Rončevskis publicē darbu “Die Karyatiden des Erechteions” [30] par kariatīdēm (sievietes statuju – kārijas jaunavu, kas izpilda staba vai kolonnas funkcijas). Latvijas Universitātes rakstos 1923.gadā viņš apraksta romiešu kapiteļu variantus [31], bet 1924.gadā - Nimes muzeja kapiteļus [32]. Aprakstu par Aleksandrijas muzeja kapiteļiem viņš publicē divos izdevumos – Vācu arheoloģijas insitūta gadagrāmatā 1926.gadā un Arheoloģijas Savienības biļetenā 1927.gadā [33].

1925.gadā K.Rončevskis Krakovas Mākslas akadēmijā aizstāv doktora disertāciju „Romiešu kapiteļu variācijas”, kas atspoguļota 1927.gadā arī Latvijas Universitātes rakstos [34]. Arī tālākie viņa darbi veltīti kapiteļiem – kolonnu un pilastru augšdaļas izpētei. 1927.gadā iznāk viņa pētījums par Tarentas

kapiteļiem [35], 1928.gadā – par Tarentas kapiteļiem Bari muzejā [36], 1928.gadā par Seltenes kapiteļu formām [37] un 1929.gadā – par Piraneses kapiteļiem [38], kas iznāk arī latviski Filologu biedrības rakstu krājuma 10.sējumā 1930.gadā [39]. 1930.gadā viņš apskata romiešu kapiteļus ar volūtām – skulpturāliem rotājumiem spirāles veidā [40] un Kampanari grotas (alas) Vulcē kapiteļus [41, 42], 1932.gadā – El-Hasnes Petrā [43] kapiteļus.

K.Rončevska darbi par kapiteļiem lielāko tiesu publicēti Vācu arheologu biedrības gadagrāmatās. 1933.gadā viņš publicē darbu par Adriana laika kapiteļu grupām [44], 1934.gadā – par Tarentas kapiteļiem [45]. Vēl viņš savos pētījumos apskatījis dažus rotājumus pilastru kapiteļos [46], arhitektūras fragmentus Hermopolisā [47] un tā saukto Mistēriju villu Pompejā [48].

1925.gada 24.oktobrī Rončevskis Arhitektūras fakultātē nolasīja apcerējumu par Dioskūra templi Neapolē, bet nepaspēja to publicēt. Tam veltīto rakstu 1936.gadā iespieda Arhitektūras fakultātes rakstu krājumā O.Rudovskas tulkojumā [49].

Konstantīna Rončevska zinātnisko mantojumu – atstātos un npublicētos darbus - pēc profesora aiziešanas mūžībā izvērtēja universitātes komisija profesora Franča Baloža vadībā. Atstātā materiāla klāstā jāatzīmē 1928.gadā sarakstītais apcerējums poļu valodā „*Rekonstrukcija Mauseleum*”.

IV. TĒLNIECĪBA

Konstantīna Rončevska, viena no izcilākajiem Latvijas skulptoriem, nozīmīgākais veikums izpaudies portretu žanrā. Savās portretiskajās skulptūrās viņš apvieno reālistisko un psiholoģisko uztveri ar akadēmisko izpildījumu. Lielu vērību viņš pievērš marmora apstrādei un vara lējumu tehnikai.

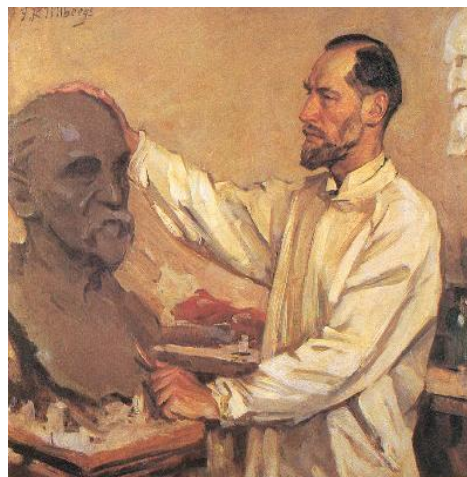
No K.Rončevska pirmajiem portretiem atzīmējami viņa mātes (1910), sievas (līdz 1910) un gleznotāja Bernharda Borherta (1911) portreti.

Viņš veidojis veselu latviešu kultūras darbinieku portretu plejādi: ķīmiķi Paulu Valdenu (1911), gleznotāju Vilhelmu Purvīti (1911), dainu tēvu Krišjāni Baronu (1923), tēlnieku Burhardu Dzeni (1925), komponistus Andreju Jurjānu (1925, 1927), Jāzepu Vītolu (1929) un Marģeri Skujenieku, valsts prezidentu Jāni Čaksti, dzejnieku Jāni Raini, gleznotājus Ludolfu Libertu, Jāni Tālbergu un pedagogu Kārli Dēķēnu.

No intīma rakstura portretiem minams „*Pašportrets*”, „*Melanholiķis*”. Pēc ēģiptiešu un romiešu motīviem radušies vispārīgi galvu un figūru veidojumi: „*Ēģiptietis*” (1934), „*Centurions*” (1926), „*Čūska*” (1913), pēc viduslaiku motīviem – „*Bruņinieks lūgšanā*”. Veidojis arī kailfigūras: „*Malkas cirtējs*”, „*Uzvarētājs*”; figūras ar sadzīviskiem sižetiem: „*Mājup*”, „*Kucīte*”, „*Nabags*”, „*Lauku tips*”. Memoriālā žanrā atzīmējams piemineklis Andrejam Jurjānim (1931), kas uzstādīts atdusas vietā Meža kapos.

Kā tēlnieku K.Rončevski labi raksturojis mākslas vēsturnieks J.Siliņš [16]: “Kā mākslinieks, kā psihologs Rončevskis vērīgi iejūtas tēlojuma motīvā, pārdomā un rūpīgi

apsver savus izteiksmes līdzekļus. Vai tas būtu brutālais Centurions ar cinisko sejas izteiksmi, vai vecais trīsošais nabags, vai glezna sievietes seja, stāvs – visur jūtams sirsnīgs patiesīgums un vienkāršība mākslinieka centienos tvērt un izprast šo citas personas dzīvi, cita cilvēka pasauli. Tālab varam sacīt, ka Rončevska raksturotāja tēlniecība ir dziļi humāna. Tajā nav tikai vēss vērotājs, bet sapratējs, līdzdzīvotājs mākslinieks. Ar manāmu līdzjūtību viņš tēlo cietējus: vecos, noskrandušos ubagus, vientuļo braucēju kamanās, dzīves neveiksmēs dragāto padzīvojušo vīru – melnholiķi. Tālab Rončevska raksturojumi imponē un pārliecina.”



7. att. Tēlnieks prof. Dr. Konstantīns Rončevskis pie LR Izglītības ministra dzejnieka Jāņa Raiņa bistes (gleznas aut. Jānis Roberts Tillbergs). Latvijas Nacionālais mākslas muzejs.



8. att. Konstantīns Rončevskis: Sēdošais ubags (bronza). Latvijas Nacionālais mākslas muzejs.



9. att. Tehnisko zinātņu vēsturnieki prof. Dr. chem. Imants Meirovics (no kreisās) un doc. Dr. chem. Uldis Alksnis pie Konstantīna Rončevska darba – pirmā Latvijas Augstskolas rektora, akadēmiķa Paula Valdena bistes (ģipsis) - Latvijas Ķīmijas vēstures muzejā (Ivana Griņeviča foto).

Rončevska darbi izstādīti Parīzē “Societe nationale des artistes” salonā (1909, 1910), Maskavā (1916), Briselē (1930), Stokholmā, Baltijas mākslinieku vienības (baltishcen Kunstlerbung, 1913, 1918) izstādēs, kā arī Latviešu mākslinieku izstādē (1923), “Sadarba” izstādēs (1926, 1928, 1929, 1930, 1934, 1935, 1936) un personalizstādē Rīgas pilsētas muzejā (1925).

Latvijas Nacionālajā mākslas muzejā ir Konstantīna Rončevska Mātes portrets (1910, marmors), „Bruņinieka lūgšana” (1910, bronza), Paula Valdena portrets (1911, bronza), Vilhelma Purviša portrets (1924, bronza), „Melanholiķis” („Emigrants”) (1924, bronza). Latvijas konservatorijā - A.Jurjāna portrets (marmors), Valsts operā – Andreja Jurjāna portrets.

Pēc Paula Valdena portreta (ģipsis), kas atrodas Latvijas Ķīmijas vēstures muzejā Kronvalda bulv. 4, atliets viņa portrets bronzā, kas skatāms RTU Materiālzinātnes un Ietišķās ķīmijas fakultātē Ķīpsalā.

Raksti par Konstantīnu Rončevski

1. *Ronczewski Konstantin. Album Academicum des Polytechnicums zu Riga. 1862 – 1912*, Rīga, Verlag Jonck Poliewsky, 192 S.
2. *Rončevskis (Ronczewski) Konstantin. Rīgas Politehnikums 1862 – 1919. Album Academicum (1912-1919)*, Rīga, LU, 1938, 304 lpp.
3. *Augstākās tehniskās izglītības vēsture Latvijā*. 1. daļa. Rīga, RTU, 2002, 295 lpp. [Par K.Rončevski 100., 177., 180., 183., 226., 247., 258., 273.lpp.]
4. *Augstākās tehniskās izglītības vēsture Latvijā*. 2. daļa. Rīga, RTU, 2004, 543 lpp. [Par K.Rončevski 88., 101., 125., 142., 143., 144., 145., 146., 406., 464., 508.lpp.]
5. *Ārstata profesors Konstantīns Rončevskis*. Latvijas Universitāte 1912 – 1919. Rīga, Latvijas Universitāte, 1929, 74 lpp.
6. *Ārstata profesors Konstantīns Rončevskis*. Latvijas Universitāte divdesmitajos gados (1919 – 1939), 2.daļa. Rīga, LU, 1939, 13.-14.lpp.
7. **Krūmiņš A.** *Vēsturisko stilu arhitektūra*. Zinātne tēvzemei divdesmit gados 1918 – 1938. Rīga, LU, 1938, 4.-6.lpp.
8. **Rončevskis (Ronczewski) Konstantīns**. Latviešu konversācijas vārdnīca, 18.sēj. Rīga: apgāds Gulbis, 1938 – 1939, 36651. – 36652.sleja.
9. **Straume I.** *Rončevskis Konstantīns*. Latvijas PSR Mazā enciklopēdija, 3.sēj. Rīga, Zinātne, 1970, 235.lpp.
10. *Rončevskis Konstantīns. Māksla un arhitektūra biogrāfijās*, 2.sēj. Rīga, Latvijas Enciklopēdija, 1996, 227.-228.lpp.

11. **Alders R., Dzeguze L.** *Viena mūža par maz*. Rīga, 1979.
12. **Siliņš J.** *Tēlnieka prof. Dr. archit. Konstantīna Rončevska piemiņai*. Izglītības ministrijas mēnešraksts, 1935, Nr.11, 505.-508.lpp.
13. **Vipers B.** *Profesora Konstantīna Rončevska piemiņai*. Filologu biedrības raksti, 1936, Nr.16, 75.-81.lpp.
14. **Рузевич Е., Гросвалд И.Я.** *Воспитаники Рижского политехнического института (1862-1916), внесшие вклад в развитие науки и техники в Польше* [о К. Рончевском с.85.] Из истории естествознания и техники Прибалтики. Том 7. Рига, Зинатне, 1984, С.80-90.
15. **Stradiņš J., Grosvalds I.** *Poļu kultūra Latvijā* [par K. Rončevski 27.lpp.]. Rīga, Polijas Republikas vēstniecība Rīgā, 1994, 200.lpp.
16. **Siliņš J.** *Tēlnieks Konstantīns Rončevskis*. Senatne un Māksla, 1939, Nr.3, 131.-146.lpp.
17. **Laube E.** *Divu latviešu zinātnieku atmiņas par Rīgas Politehnisko institūtu* [arī par K.Rončevski]. Universitas, 1961, Nr.8, 7.-8.lpp.
18. **Kļaviņš E.** *Konstantīns Rončevskis*. Biogrāfija un mākslinieciskā darbība. Resurss apraksts 2011. g. 1. martā : http://www.makslasvesture.lv/index.php/Konstant%C4%ABns_Ron%C4%8Devskis
19. *Rončevskis Konstantīns. Latvijas Valsts Vēstures arhīvs 7175. fonds*, 1.apraksts, 232.lieta, 110.-111.lapa, 98.-99.lapa.

K.Rončevska publicētie darbi

20. *Gewolbeschmuck im romischen Altertum*. Berlin, Reimer, 1903.
21. *Художественные мотивы в древне-римском зодчестве*. Рига, 1905.
22. *Значение Таблинума*. Зодчий, 1905.
23. *Архитектурные украшения колозей*. Зодчий, 1905.
24. *Tablinum im Hause der Livia*. Schweizerische, Bauzeitung, 1906.
25. *Die Stuckgewölbe des Kolosseums*. Schweizerische, Bauzeitung, 1906.
26. *Римские триумфальные арки и родственные членение*, Москва, 1917.
27. *Образы древне-греческих архитектурных ордеров в древнем зодчестве*, Москва, 1917.
28. *О древние – римских греческих плавонах*. Петроград, 1921.
29. *Кариатиды эрехтона*, Рига, 1922.
30. *Die Karyatiden des Erechteions*. Jahrbuch des Deutschen Arhaologischen Instituts, 1922, Nr.3/4.
31. *Variantes des chapiteaux romains*. Latvijas Universitātes raksti, 1923.
32. *Deux Chapiteaux du Musee de Nimes*. Latvijas Universitātes raksti, 1924.
33. *Description des Chapiteaux du Musee d'Aleksandrie*. Jahrbuch des Deutschen Arhaologischen Instituts, 1926, Bulletin de la Societe archeologique d'Aleksandrie, 1927.
34. *Variante libres des chapiteaux romains*. Latvijas Universitātes raksti, 1927.
35. *Kapitelle aus Tarent*. Jahrbuch des Deutschen Arhaologischen Instituts, 1927.

36. *Kapitelle aus Tarent in Museum Bari*. Jahrbuch des Deutschen Arhaologischen Instituts, 1928.
37. *Seltene kapitellformen*. Jahrbuch des Deutschen Arhaologischen Instituts, 1928.
38. *Ein Chimarenkapitell bei Piranesi*. Jahrbuch des Deutschen Arhaologischen Instituts, 1928.
39. *Piraneses kapiteli*. Filologu biedrības raksti, X sēj., 1930.
40. *Romische kapitelle mit pflanzlichen Voluten*. Jahrbuch des Deutschen Arhaologischen Instituts, 1931.
41. *Das Kapitell aus der Grott Campanari in Vulci*. Romische Mitteilungen des Deutschen Arhaologischen Instituts, 1930.
42. *Beitrag zu Messerschmidt Necropolen von Vulci uber das Kapitell der Grotte Campanari*. Berlin, 1930.
43. *Kapitelle des El-Hasne in Petra*. Jahrbuch des Deutschen Arhaologischen Instituts, 1932.
44. *Eine Kapitellgruppe aus Hadrianischer Zeit*. Jahrbuch des Deutschen Arhaologischen Instituts, 1933.
45. *Tarentiner Kapitelle*. Jahrbuch des Deutschen Arhaologischen Instituts, 1934.
46. *Einige Spielarten der Plasterkapitelle*. Jahrbuch des Deutschen Arhaologischen Instituts, 1934.
47. *Architekturfragmente aus Hermopolis Mitteil.* des Deutschen Arhaologischen Instituts f. Agypt Altertumskunde in Kairo, 1935.
48. *Tā sauktā „Mistēriju villa” pie Pompejiem*. Filologu biedrības raksti, XVI sēj., 1936, 63.-74.lpp.
49. *Dioskūru templis Neapolē*. Latvijas Universitātes raksti, Arhitektūras fakultātes sērija II, 1936, 2.-16.lpp.
- Ivans Griņevičs.** Latvijas Zinātņu vēstures asociācijas biedrs. Polijas zinātniski literārā mēnešraksta «Świat Inflan» redakcijas padomes loceklis. Starptautiskās Lauksaimniecības universitātes, biedrības „Inflanty” un Latvijas Poļu savienības dibinātājs. Adrese: Association „Inflanty” Kurzemes prospekts 88, dz. 11, Rīga, LV-1069, Latvija Tālr. + 371 67421472; e-pasts: biedriba_inflanty@inbox.lv
- Ilgars Grosvalds,** Dr. sc. ing. RTU Latvijas Ķīmijas vēstures muzeja vadītājs. Kopš 1994. gada veic Latvijas Zinātņu vēstures asociācijas sekretāra pienākumus. Par pētījumiem „Zinātnes un tehnoloģijas attīstība Latvijā un trimdā” P. Valdena prēmijas laureāts (1994). Vairāk nekā 600 zinātnisko un populārzinātnisko publikāciju autors. Adrese: RTU Latvian Museum of History of Chemistry Kronvalda bulvāris 4, Rīga, LV-1586, Latvija Tālr. + 371 28372422

Ivan Grinevich, Ilgars Grosvalds. Historian of architecture and sculptor Konstantin Ronczewski (1875-1935)

Konstantin Rončevskis (1875-1935), prominent sculptor and architectural historian, left deep traces in Latvian art and science of architecture. His life and work was connected the Riga Polytechnic Institute of Architecture Chapter (1899-1905, 1913-1918), the Latvian University Faculty of Architecture (1921-1935), and the Latvian Academy of Art (1921-1935). Architectural history given their RPI Professor Johann Koch. His teachers of sculpture were French sculptors Jean-Antoine Injalbert and Jean- Auguste Dampst. Deeply affected him the time, the sculptors Auguste Rodin and Paolo Trubeckoj. K. Rončevskis reproduced remarkable Latvian culture, art and portraits of public figures. He works of art kept in the Latvian National Art Museum, the Latvian University and the Latvian Academy of Art.

Иван Гриневич, Илгарс Гросвальдс. Историк архитектуры и скульптор Константин Рончевский (1875-1935)

Выдающийся скульптор польского происхождения оставил огромный вклад в Латвийском искусстве и архитектурной науке. Его жизнь и работа были связаны с отделением архитектуры Рижского Политехнического института (1899-1905, 1913-1918), архитектурным факультетом Латвийского университета (1921-1935) и Латвийской художественной академией (1921-1935). В историю архитектуры его ввёл Иоганн Кох. Педагогами были французские скульпторы Жан-Антуан Энжальбер и Жан Огюст Дан. Глубокое влияние на него оказали видные в то время такие скульпторы, как Огюст Роден и Паоло Трубецкой. К. Рончевский создал скульптуры и бюсты выдающихся общественных деятелей культуры и искусства Латвии. Его работы хранятся в Латвийском национальном музее.