

**RĪGAS TEHNISKĀ UNIVERSITĀTE**  
Inženierekonomikas un vadības fakultāte  
Tautsaimniecības un reģionālās ekonomikas institūts  
Starptautiskās un reģionālās ekonomikas katedra

**Ilze JUDRUPA**

Doktora studiju programmas „Vadībzinātne” doktorante  
(doktoranta apliecības Nr. 961RIB277)

# **LATVIJAS REĢIONU KONKURĒTSPĒJAS NOVĒRTĒŠANA**

**Promocijas darba kopsavilkums**

Nozare: Vadībzinātne

Apakšnozare: Uzņēmējdarbības vadība

Zinātniskais vadītājs  
Dr.oec., profesore  
Maija ŠENFELDE

RTU Izdevniecība  
Rīga 2011

UDK 332.1(474.3)(043.2)  
Ju 180 1

Judrupa I. Latvijas reģionu konkurētspējas  
novērtēšana.

Promocijas darba kopsavilkums. –

Rīga: RTU Izdevniecība, 2011. – 49 lpp.

Iespiests saskaņā ar RTU IEVF  
Tautsaimniecības un reģionālās ekonomikas  
institūta  
2011.gada 28.septembra lēmumu,  
protokols Nr.2.



Promocijas darbs izstrādāts ar Eiropas Sociālā fonda atbalstu projektā „Atbalsts RTU doktora studiju īstenošanai.”

ISBN

**PROMOCIJAS DARBS  
IZVIRZĪTS EKONOMIKAS DOKTORA ZINĀTNISKĀ GRĀDA IEGŪŠANAI RĪGAS  
TEHNISKAJĀ UNIVERSITĀTĒ**

Promocijas darbs izstrādāts RTU Inženierekonomikas un vadības fakultātes Tautsaimniecības un reģionālās ekonomikas institūta Starptautiskās un reģionālās ekonomikas katedrā. Promocijas darbs Latvijas Republikas ekonomikas doktora zinātniskā grāda iegūšanai tiek publiski aizstāvēts 2011.gada 25.novembrī Rīgas Tehniskās universitātes Inženierekonomikas un vadības fakultātē, Meža ielā 1/7 – 309.auditorijā, plkst.13.00.

**OFICIĀLIE RECENZENTI**

Elīna Gaile – Sarkane, Dr.oec., profesore  
Rīgas Tehniskā universitāte (Latvija)

Andrejs Čirjevskis, Dr.oec., profesors  
Rīgas Starptautiskā ekonomikas un biznesa administrācijas augstskola (Latvija)

Tatjana Orehova, Dr.habil.oec., profesore  
Doņeckas Nacionālā universitāte (Ukraina)

**APSTIPRINĀJUMS**

Apstiprinu, ka esmu izstrādājusi doto promocijas darbu, kas iesniegts izskatīšanai Rīgas Tehniskajā universitātē ekonomikas doktora zinātniskā grāda iegūšanai. Promocijas darbs nav iesniegts nevienā citā universitātē zinātniskā grāda iegūšanai.

Ilze Judrupa \_\_\_\_\_

2011.gada 7.oktobrī

Promocijas darbs ir uzrakstīts latviešu valodā, satur ievadu, trīs daļas, secinājumus un priekšlikumus, literatūras sarakstu, 10 pielikumus. Darbā iekļauti 104 attēli, 49 tabulas, kopā 172 lappuses, neskaitot pielikumus. Bibliogrāfiskajā sarakstā ir 113 avoti.

Ar promocijas darbu un tā kopsavilkumu var iepazīties Rīgas Tehniskās universitātes Zinātniskajā bibliotēkā Ķīpsalas ielā 10 a.

Atsauksmes par promocijas darbu sūtīt:

Promocijas padomes RTU P – 09 sekretāram

Profesoram, Dr.habil.oec. Anatolijam Magidenko

Rīgas Tehniskā universitāte

Meža iela 1/7, Rīga, LV-1007, Latvija

e-pasts: [rue@rtu.lv](mailto:rue@rtu.lv) fax:67089490

## DARBA VISPĀRĒJS RAKSTUROJUMS

### Pētījuma aktualitāte

Sociāli ekonomiskās atšķirības Latvijā ir pastāvējušas gan pirmās brīvvalsts laikā, gan turpina pastāvēt arī mūsdienās. Ir mainījušies akcenti un galvenie saimnieciskās darbības virzieni, bet pamatā ģeogrāfiskās priekšrocības ir un paliek nemainīgas. Šāda parādība ir novērojama lielākā vairumā valstu. Nav iespējams panākt pilnīgi vienādu attīstības līmeni visos reģionos. Tāpēc svarīga ir nevis reģionālo atšķirību izlīdzināšana, bet reģionu veidošana par pievilcīgu dzīves un darba vietu, akcentējot katra reģiona priekšrocības un ņemot vērā arī tos faktorus, kas kavē kādas konkrētas sfēras attīstību noteiktā reģionā.

Pēc neatkarības atgūšanas Latvijā vienmērīgas reģionālās attīstības nodrošināšana atkal ir kļuvusi par vienu no aktuālākajām problēmām, jo ir vērojamas būtiskas teritoriālās atšķirības sociāli ekonomiskās attīstības ziņā. Tās izpaužas atsevišķu teritoriju nepietiekamā ekonomiskā attīstībā un saimnieciskajā aktivitātē, atšķirīgā nodarbinātības un iedzīvotāju ienākumu līmenī, kā arī sociālās un kultūras dzīves nosacījumos.

Teritoriju līdzsvarotas attīstības mērķis ir nodrošināt sociālās un ekonomiskās attīstības līmeņu un tempu sabalansēšanu atsevišķās valsts teritorijās (plānošanas reģionos, konkrētās pašvaldībās), efektīvi izmantojot tajās pieejamos resursus (dabas, cilvēku, kultūras u.c.) izaugsmes sekmēšanai. Izmantojot teritoriju attīstības īpatnības un izaugsmes potenciālu, ir iespējams panākt maksimālu investīciju atdevi, nodrošinot iedzīvotājiem kvalitatīvus dzīves apstākļus un izaugsmes priekšnosacījumus neatkarīgi no to piederības konkrētai teritorijai.

Jautājums par reģionu konkurētspēju un tās būtību kļūst aktuāls arī sakarā ar paradigmas maiņu ekonomikā – valsts labklājība vairs netiek saistīta tikai ar agrārā sektora attīstību un pietiekamu pārtikas nodrošināšanu vai industriālā sektora attīstību. Vienlīdz svarīga ir ilgtspējīgas attīstības nodrošināšana, kas ietver arī būtiskus vides saglabāšanas un aizsardzības aspektus. Novērtējot reģionu konkurētspēju, ir jāņem vērā dabas, vides un ekoloģijas jomas.

Latvijā ir izstrādāti un pieņemti vairāki likumi un normatīvie dokumenti, kas saistīti ar līdzsvarotas reģionālās attīstības nodrošināšanu:

- *Latvijas reģionālās attīstības politikas koncepcija* (apstiprināta 03.12.1996). Koncepcijā tika sniegts plašs reģionālās attīstības līdzekļu, jomu un pasākumu uzskaitījums, kas deva plašas iespējas uzskatīt dažādas valsts regulējošas un atbalsta iniciatīvas par reģionālās attīstības instrumentiem. Taču koncepcija neradīja skaidrību jautājumā par to, kas ir valsts atbalsts reģionālajai attīstībai:

vai tas ir instruments, kas ir par reģionālo attīstību atbildīgās institūcijas pārziņā, vai arī valsts darbība, kas būtiski ietekmē teritoriālo vienību attīstību;

- *Likums Par īpaši atbalstāmajiem reģioniem* (stājies spēkā 24.06.1997, zaudējis spēku 23.04.2002), kura mērķis bija radīt iespējas īpaši atbalstāmo reģionu paātrinātai ekonomiskajai attīstībai un veicināt līdzvērtīgu sociālekonomisko apstākļu izveidošanos visā valsts teritorijā. Balstoties uz šo likumu un citiem ar to saistītiem normatīviem aktiem, atsevišķām pašvaldībām tika piešķirts īpaši atbalstāmā reģiona statuss, kas deva iespēju saņemt Reģionālā fonda līdzekļus. Šis likums zaudēja spēku līdz ar Reģionālās attīstības likuma stāšanos spēkā, bet, saskaņā ar Reģionālās attīstības likumu, tiek turpināts atbalsts īpaši atbalstāmajām teritorijām, t.i. teritorijām, kurās saglabājas negatīvas ekonomiskās un sociālās attīstības tendences;
- *Teritorijas attīstības plānošanas likums* (stājies spēkā 13.11.1998, zaudējis spēku 16.06.2002), kura mērķis bija nodrošināt teritorijas attīstības plānošanas sistēmas izveidošanu, kas veicinātu ilgtspējīgu attīstību valstī;
- *Teritorijas plānošanas likums* (stājies spēkā 26.06.2002), kura mērķis ir veicināt ilgtspējīgu un līdzsvarotu attīstību valstī, izmantojot efektīvu teritorijas plānošanas sistēmu;
- *Reģionālās attīstības likums* (stājies spēkā 23.04.2002), kura mērķis ir veicināt un nodrošināt līdzsvarotu un ilgtspējīgu valsts attīstību, ievērojot visas valsts teritorijas un atsevišķu tās daļu īpatnības un iespējas, samazināt nelabvēlīgās atšķirības starp tām, kā arī saglabāt un attīstīt katras teritorijas dabai un kultūrvidei raksturīgās iezīmes un attīstības potenciālu. Šis likums nosaka ne tikai reģionālās attīstības mērķus, bet arī atbildīgās institūcijas, to pienākumus un uzdevumus, reģionālās attīstības finansēšanas avotus un īpaši atbalstāmo teritoriju programmas pamatprincipus;
- *Reģionālās politikas pamatnostādnes* (apstiprinātas 02.04.2004), kas nosaka valsts reģionālo politiku turpmākiem 10 gadiem. Pamatnostādnēs ir ietverti reģionālās politikas galvenie principi, mērķi, prioritātes un rīcības virzieni. Pamatnostādnēs izvirzītie mērķi un rīcības virzieni atspoguļo reģionālās politikas prioritātes;
- *Nacionālais attīstības plāns* (apstiprināts 04.06.2006). Tas ir vidēja termiņa plānošanas dokuments laika posmam no 2007. līdz 2013. gadam. Plāna mērķis ir

sekmēt līdzsvarotu un ilgtspējīgu valsts attīstību, nodrošināt Latvijas konkurētspējas paaugstināšanu citu valstu vidū. Šajā plānā ir uzsvērti arī rīcībbspējīgu pašvaldību un reģionu nozīme valsts attīstībā, kā arī akcentēta izaugsmes nodrošināšana reģionos;

- *Attīstības plānošanas sistēmas likums* (stājies spēkā 01.01.2009). Tā mērķis ir, nosakot attīstības plānošanas sistēmu, sekmēt valsts ilgtspējīgu un stabilu attīstību, kā arī iedzīvotāju dzīves kvalitātes uzlabošanu. Likums nosaka, ka hierarhiski augstākais ilgtermiņa attīstības plānošanas dokuments ir Latvijas ilgtspējīgas attīstības stratēģija, bet hierarhiski augstākais vidēja termiņa attīstības plānošanas dokuments ir Nacionālais attīstības plāns;
- *Latvijas ilgtspējīgas attīstības stratēģija līdz 2030.gadam* (apstiprināta 10.06.2010). Tās pamatuzstādījumi ir laimīgs cilvēks labklājīgā valstī, ilgtspējīgs un veselīgs dzīvesveids, radoša, iecietīga un toleranta sabiedrība, sadarbībā radīta konkurētspēja un valsts kā atspējas partneris. Pēc apstiprināšanas Saeimā *Latvija 2030* kļuva par valsts galveno plānošanas instrumentu ar likuma spēku. Visi tuvākas un tālākas nākotnes stratēģiskās plānošanas un attīstības dokumenti tiks veidoti saskaņā ar šīs stratēģijas noteiktajiem virzieniem un prioritātēm.

Latvijā līdz šim pieņemtajos likumos un noteikumos konkurētspējas paaugstināšana ir uzsvērti kā līdzeklis galvenā mērķa sasniegšanai, taču nav sniegta tās definīcija. Galvenie mērķi ir saistīti ar ilgtspējīgas un līdzsvarotas attīstības nepieciešamību Latvijas reģionos. Tomēr, izstrādājot reģionālo politiku un atbalsta instrumentu piešķiršanas kārtību Latvijā, vajadzētu ņemt vērā tos faktorus, kas kavē vai veicina reģionu attīstību. Īpaša uzmanība jāvelta tiem faktoriem, kas kavē reģiona attīstību, nopietni izvērtējot to nozīmi un pieņemot lēmumus par turpmāk veicamajiem pasākumiem to ietekmes mazināšanai.

Latvijā ir veikti vairāki pētījumi reģionālā attīstības novērtēšanas un reģionālās politikas izstrādes jomā. Valsts Reģionālās attīstības aģentūra (VRAA), sākot ar 2004.gadu, katru gadu veido pārskatus „Reģionu attīstība Latvijā”, kuros ir akcentētas Teritorijas attīstības indeksā ietvertu rādītāju vērtības un dinamika Latvijas plānošanas reģionos un pašvaldībās. VRAA ir veikusi arī vairākus pētījumus, kas saistīti ar inovācijām Latvijas pašvaldībās (2007.gads), Latvijas pilsētu un lauku teritoriju mijiedarbību (2009.gads), pirmsskolas izglītības iestāžu un alternatīvu bērnu pieskatīšanas pakalpojumu attīstību Latvijas plānošanas reģionos (2009.gads). Reģionālās attīstības un pašvaldību lietu ministrija laika posmā no 2005. līdz 2007.gadam ir sniegusi 4 pārskatus par reģionālo attīstību Latvijā. Ar Eiropas Sociālā Fonda

atbalstu ir veikti padziļināti pētījumi par darbaspēka mobilitāti un darba tirgus problēmām Latvijas reģionos.

Tāpat arī Latvijas augstskolu doktoranti vairākkārt ir pievērsušies reģionālo problēmu analīzei un izpētei. Nozīmīgi pētījumi ir veikti Latvijas Universitātē, Daugavpils Universitātē, Latvijas Lauksaimniecības universitātē. Doktoranti ir veikuši un veic pētījumus par dažādu atsevišķu nozaru attīstības iespējām Latvijas reģionos, kā arī tiek meklēti risinājumi sociāli ekonomiskās attīstības problēmām reģionos, piemēram, izmantojot teritorijas mārketingu (S.Ignatjevs, 2010) vai klāsteru noteikšanas (V.Boronenko, 2009) metodi. Pētījumus par Teritorijas attīstības indeksa pilnveidošanas problēmām un ieviešanu ES līmenī pēdējos gados ir veicis LLU doktorants V.Vesperis. Lielākajā daļā esošo reģionālo pētījumu netiek akcentēta reģionu konkurētspēja, tās novērtēšanas iespējas un netiek pamatoti noteikti konkurētspēju veicinošie vai kavējošie faktori. Tātad ir nepieciešams izstrādāt kompleksu rādītāju reģionu konkurētspējas novērtēšanai un metodiku konkurētspēju veicinošo vai kavējošo faktoru noteikšanai.

Reģionu attīstības novērtēšana kļūst arvien svarīgāka arī līdz ar Latvijas iesaistīšanos starptautiskajos integrācijas procesos. Arvien aktuālāks kļūst jautājums par Latvijas un tās atsevišķu reģionu konkurētspējas novērtēšanu un paaugstināšanu. Latvijas valsts attīstības interesēs ir līdzvērtīgu darba, ienākumu, sociālās un kultūras dzīves iespēju nodrošināšana visiem Latvijas iedzīvotājiem. Ir nepieciešams izstrādāt zinātniski pamatotu metodiku teritorijas konkurētspējas noteikšanai un modeli tās novērtēšanai, kas ļautu noskaidrot attīstību kavējošos faktorus un līdz ar to parādīt iespējamās reģiona attīstības virzienus.

Ņemot vērā daudzo starptautisko indeksu izstrādāšanas pieredzi, problēmas un pielietojumu, ir iespējams izstrādāt reģionu konkurētspējas novērtēšanas indeksu, kas palīdzētu pieņemt pamatotus lēmumus reģionālās attīstības veicināšanai. Šāds indekss dotu priekšstatu par reģionu konkurētspēju ietekmējošo faktoru attīstības līmeni reģionos, kā arī tiktu akcentēts to attīstības temps, kas ļautu izteikt prognozes par konkurētspējas līmeņa paaugstināšanās vai samazināšanās iespējām.

Pašlaik Latvijā nav izstrādāts pietiekami kompleks konkurētspējas indekss reģionālajā līmenī, kas būtu pielietojams lēmumu pamatošanai. Savukārt pasaulē un Eiropā izstrādātie konkurētspējas indeksi pārsvarā ir valsts līmenī. Tie indeksi, kas skar reģionu līmeņa problēmas, neietver Latvijai un tās reģioniem raksturīgos specifiskos aspektus. Šobrīd reģionu sociālekonomiskās attīstības skaitliskai raksturošanai Latvijā tiek izmantots Teritorijas attīstības indekss (TAI), kurš plānošanas reģioniem tiek aprēķināts katru gadu kopš 1999.gada. Tomēr TAI aprēķināšanā izmantotie rādītāji pilnībā

konkurētspēju ietekmējošos faktoros, tātad TAI neatspoguļo reģionu konkurences priekšrocības un konkurētspēju kopumā.

### **Pētījuma objekts un priekšmets**

Promocijas darba pētījuma *objekts* ir Latvijas plānošanas reģionu konkurētspēja.

Pētījuma *priekšmets* ir konkurētspēju ietekmējošie faktori un to savstarpējās sakarības.

### **Promocijas darba mērķis un uzdevumi**

Promocijas darba *mērķis* ir, pamatojoties uz veiktajiem pētījumiem un analīzi, izstrādāt kompleksu vērtējuma sistēmu reģiona konkurētspējas novērtēšanai, kas būtu piemērojama dažāda līmeņa vadības lēmumu pieņemšanā un reģiona konkurētspējas paaugstināšanai.

Mērķa sasniegšanai tika izvirzīti šādi *uzdevumi*:

- izpētīt un analizēt konkurētspējas būtību un to ietekmējošos faktoros;
- kritiski izpētīt līdz šim pasaulē piedāvātās reģiona konkurētspējas novērtēšanas pieejas;
- atlasīt, grupēt un analizēt konkurētspēju ietekmējošos faktoros un rādītājus, ņemot vērā Latvijas specifiskos apstākļus;
- izstrādāt Reģiona konkurētspējas indeksu (RKI);
- novērtēt Reģiona konkurētspējas indeksu ietekmējošos faktoros un rādītājus, balstoties uz konkurētspēju ietekmējošo rādītāju analīzi;
- izmantojot izstrādāto Reģiona konkurētspējas indeksu, novērtēt Latvijas plānošanas reģionu konkurētspēju, akcentējot svarīgākos attīstību bremsējošos faktoros un parādot reģionu turpmākās attīstības iespējas.

### **Pētījuma ierobežojumi**

Reģiona konkurētspēja aptver plašu pētāmo jautājumu un problēmu loku, katram no tiem būtu nepieciešama atsevišķa padziļināta zinātniskā izpēte un analīze. Darbā ir noteikti šādi ierobežojumi:

- ierobežotā darba apjoma dēļ promocijas darbā tika analizēti tikai reģiona konkurētspēju ietekmējošie iekšējās vides faktori, neveicot padziļinātu ārējās vides faktoru ietekmes analīzi;
- ierobežotā statistikas pieejamība noteica analīzei izvēlēto laika periodu no 2000.-2009.gadiem un ierobežoja reģiona konkurētspēju raksturojošo rādītāju izvēli.

## **Pētījuma teorētiskais un metodoloģiskais pamats**

Promocijas darba teorētisko un metodoloģisko pamatu veido galvenokārt ārvalstu autoru V.Steinlija (*W.Steinle*), P.Češīra (*P.Cheshire*), J.Gordona (*I.Gordon*), Dž.Daffija (*J.Duffy*), M.Storpera (*M.Storper*), R.Kamagni (*R.Camagni*), M.Portera (*M.Porter*), P.Krugmana (*P.Krugman*), D.Vebstera (*D.Webster*), L.Milleres (*L.Muller*), R.Routorna (*R. Rowthorn*), R.Cellini (*R.Cellini*), A.Soci (*A.Soci*), D.Dolāra (*D.Dollar*), E.Volfa (*E.Wolff*), J.V.McArtura (*J.W.McArthur*), Dž.D.Saha (*J.D.Sachs*), K.Sala–I-Martina (*Xavier Sala-I-Martin*), E.Artadi (*E.Artadi*), A.Andrejeva (*Андреев А.В.*), L.Borisovas (*Борисова Л.М.*), E.Plučevskajas (*Плучевская Э.В.*), I.Šapkina (*Шапкина И.Н.*), A.Bļinova (*Блинов А.О.*), J.Kestera (*Кестер Я.М.*), K.Jusupova (*Юсупов К.Н.*), A.Taimasova (*Таймасов А.Р.*), V.Kosiedovska (*W.Kosiedowski*) darbos un publikācijas paustās atziņas par konkurētspējas būtību un novērtēšanas metodēm, kā arī Latvijas autoru (I.Vilkas, E.Vanaga, I.Vanaga, I.Vaideres, E.Jermolajevas, B.Rivžas, M.Pūķa, L.Začestas, V.Boroņenko, O.Krastiņa, A.Mellumas, V.Voronova, G.Dāvidsona u.c.) pētījumi par reģionālo politiku un Latvijas valsts konkurētspēju.

Promocijas darbā pamatā izmantota LR Centrālās statistikas pārvaldes datu bāze, kā arī Kultūras ministrijas, Satiksmes ministrijas, Reģionālās attīstības un pašvaldību lietu ministrijas, Izglītības ministrijas, Sociālo pakalpojumu pārvaldes, Valsts reģionālās attīstības aģentūras, Latvijas Vides, ģeoloģijas un meteoroloģijas aģentūras, Veselības ekonomikas centra datu bāzes un pētījumi, Latvijas Republikas likumdošanas akti, Latvijas un ārvalstu universitāšu un pētniecības institūciju ikgadējie pārskati, ziņojumi un pētījumi, kā arī starptautisko zinātnisko konferenču materiāli.

### **Aizstāvēšanai izvirzītās tēzes**

1. Reģiona konkurētspēja ir cieši saistīta ar tā iedzīvotāju vajadzību apmierināšanas iespējām.
2. Reģiona konkurētspēju nevar raksturot tikai ar tādiem vispārpieņemtiem rādītājiem kā IKP vai IKP uz iedzīvotāju, kuri daļēji atspoguļo konkurences rezultātu, jo, izmantojot tikai šos rādītājus, netiek ņemti vērā citi būtiski konkurētspējas aspekti.
3. Lai gan Rīgas reģiona pārsvars pār pārējiem Latvijas reģioniem ir ievērojams, tomēr katram Latvijas plānošanas reģionam ir savas konkurētspējīgās jomas, kurās tie var veiksmīgi konkurēt, arī ar Rīgas plānošanas reģionu.

4. Latvijā pašlaik izmantotais Teritorijas attīstības indekss ir pilnveidojams, jo neatspoguļo pietiekami kompleksi reģionos notiekošos procesus.

### **Zinātniskā novitāte**

1. Veikta kritiska konkurētspējas jēdziena definēšanas un tās novērtēšanas metožu analīze, kā arī izvērtētas atsevišķu metodiku, rādītāju un sakarību izmantošanas iespējas Latvijā reģionālajā līmenī.
2. Balstoties uz veikto analīzi, tiek piedāvāta pilnveidota reģiona konkurētspējas definīcija un reģiona konkurētspējas modelis, kurš parāda iekšējās un ārējās vides faktoru ietekmi uz reģiona konkurētspēju.
3. Izstrādāts Reģiona konkurētspējas indekss un tā apakšindeksi 10 jomās: cilvēkresursu, sociālajā, izglītības, veselības, kultūras, pieejamības, ekonomikas, inovāciju, ekoloģijas un vides, kas ir piemēroti reģionu konkurētspējas novērtēšanai Latvijā.
4. Noteikts katra Latvijas plānošanas reģiona konkurētspējas līmenis, salīdzinot ar pārējiem Latvijas plānošanas reģioniem.
5. Noteikti konkurētspēju veicinošie un bremzējošie faktori katram plānošanas reģionam, parādot tā tālākās attīstības iespējas.

### **Pētījumu rezultātu aprobācija un praktiskais pielietojums**

Promocijas darba pētījumu rezultāti ir izmantoti šādos zinātniskajos pētījumos:

- starptautiskajā projektā - EEZ/Norvēģijas valdības divpusējās finanšu instrumenta prioritātes „Reģionālā politika un ekonomisko aktivitāšu attīstība” līdzfinansētais projekts RTU PVS ID 1411 „Telpiskās plānošanas un ilgtspējīgas attīstības pētījumu centra izveidošana Kurzemē” (2009.-2011.gg.);
- IZM finansētajā RTU pētījumā Nr.7361 „Latvijas reģionu konkurētspēja un tās novērtēšanas iespējas”.

Pētījuma rezultāti ir izmantoti RTU lekciju kursa „Starptautiskā konkurence” izstrādē un sagatavošanā, kā arī publicēti mācību metodiskajā monogrāfijā - Deņisovs M., Judrupa I. Reģionu attīstības un konkurētspējas novērtēšana. - Rīga : RTU Izdevniecība, 2008. - 72 lpp.

Promocijas darba autore ir publicējusi mācību grāmatu – Judrupa I. Eiropas valstu ekonomika. – Rīga: RTU Izdevniecība, 2007. - 332 lpp.

### ***Zinātniskās publikācijas***

Promocijas darba rezultāti ir atspoguļoti 15 publikācijās, tajā skaitā 7 rakstos ***vispāratzītos recenzējamos zinātniskajos izdevumos:***

1. Judrupa I., Šenfelde M. Kurzemes reģiona konkurētspēja. – R: RTU, Ilgtspējīga telpiskā attīstība, sērija 14, sējums 1, 2010, 52.-57.lpp. – ISSN 1691-6174
2. Judrupa I., Šenfelde M. Competitiveness of Planning Regions in Latvia // Management and Sustainable Development. - 26. (2010) 15.-18. lpp. – ISSN 1311-4506
3. Judrupa I., Šenfelde M. The competitiveness of Latvia and role of innovations in its enhancement. Страны с переходной экономикой в условиях глобализации, 2008.gada 25.-28.marts, Krievija, Maskava. – Москва: Российский университет дружбы народов, 2008, 9.-12.lpp. – ISBN 978-5-209-02617-4
4. Judrupa I., Šenfelde M. Application of the ranking method in the evaluation of regional competitiveness in Latvia. – R: RTU, Ekonomika un uzņēmējdarbība, sērija 3, sējums 17, 2008, 37.-45.lpp. – ISSN 1404-7337
5. Judrupa I., Šenfelde M. Starptautisko indeksu nozīme valsts un reģionu konkurētspējas novērtēšanā. Tautsaimniecības un uzņēmējdarbības attīstības problēmas, 2006.gada 21.-23.septembris, Latvija, Rīga – R: RTU Izdevniecība, 2007, - 89.-96.lpp. – ISBN 978-9984-32-298-5
6. Judrupa I., Šenfelde M. The main factors of regional competitiveness and the importance of international indexes in its evaluation. Problems of foreign economic relations development and attraction of foreign investments: regional aspect, 2007.gada oktobris, Ukraina, Doņeckā. – Donetsk: Donetsk National University, 2007, 945.-950.lpp. – ISSN 1991-3524
7. Judrupa I., Šenfelde M. Latvijas reģionālās attīstības problēmas un ES struktūrfondu nozīme to risināšanā. Tautsaimniecības un uzņēmējdarbības attīstības problēmas, 2005.gada 13.oktobris, Latvija, Rīga. - R: RTU Izdevniecība, 2006, 103.-110.lpp. – ISBN 9984-32-503-2

### ***Citos zinātniskajos izdevumos:***

8. Judrupa I. Līdzsvarota reģionālā attīstība Latvijā // Latvijas ekonomiskās izaugsmes faktori un perspektīvas. - R : RTU Izdevniecība, 2010. - 46.-51. lpp. – ISBN 978-9934-10-062-8
9. Judrupa I. Influence of the Human Resources on the Regional Competitiveness of Latvia // The Role of Human Capital in the Developme

- Regions of Central and Eastern Europe, Polija, Toruņa, 20.-21. maijs, 2010. - 239.-244. lpp. – ISBN 978-83-7285-562-3
10. Judrupa I. Sociālās sfēras loma Latvijas reģionu konkurētspējas veicināšanā. Psiholoģijas, biznesa un sabiedrības sociālās sfēras aktuālās problēmas: teorija un prakse, 2006.gada 22.-23.novembris, Latvija, Rīga – R: Psiholoģijas Augstskola, Baltijas Starptautiskā Akadēmija, 2009. - 79.-86.lpp. – ISBN – 978-9984-47-006-1
  11. М.Н.Шенфельде, И.В.Юдрупа. Формирование и расчёт индекса региональной конкурентоспособности в Латвии. Государственное регулирование экономики и повышение эффективности деятельности субъектов хозяйствования, 2009.gada 23.,24.aprīlis, Baltkrievija, Minska. - Минск: Академия управления при Президенте Республики Беларусь, 2009, 64.-68.lpp. – ISBN 978-985-457-915-3
  12. Judrupa I. Latvijas reģionālās attīstības novērtēšanas problēmas. Tautsaimniecības un izglītības sistēmas attīstības problēmas, 2008.gada 2.aprīlis, Latvija, Rīga – R:RTU izdevniecība, 2008. – 12.-16.lpp. – ISBN – 978-9984-32-256-8
  13. Šenfelde M., Judrupa I. The competitiveness of regions in Latvia and problems of its evaluation. Competitiveness in the conditions of a global economy, 2008.gada 16.-17.oktobris, Serbija, Niša. – Niš: University of Niš, Faculty of Economics, 2008, 81.-88.lpp. – ISBN 978-86-85099-80-9
  14. Юдрупа И. Основные проблемы регионального развития Латвии и их концептуальные решения. Социально – экономические направления развития регионов в контексте современных процессов международной интеграции, 2006.gada 15.-18.septembris, Ukraina, Hersona. – Херсон: Херсонский Национальный Технический Университет, 2006, 319.-322.lpp. – ISBN 966-8912-25-X
  15. Юдрупа И. Значение структурных фондов ЕС в развитии регионов Латвии. Regiony Europy Srodkowej i Wschodniej wobec globalizacji i integracji miedzynarodowej, 2005.gada 18.-20.septembris, Polija, Toruņa. - Torun: Włocławek, 2005,153.-158.lpp. – ISBN 83-60150-10-9

Promocijas darba rezultāti ir prezentāti šādās **starptautiskajās zinātniskajās konferencēs:**

1. 3.Starptautiskā zinātniskā konference Kuldīgā „Spatial Strategy for Sustainable development”. Referāts „*System Dynamics Modeling of Support System for Local Government in Latvia*”, 2011.gada 26.-28.aprīlī.

2. XIII Starptautiskā zinātniskā konference Bulgārijā, Jundolā „Management and sustainable development”. Referāts „*Human capital as the promoting factor of regional competitiveness in Latvia*”, 2011.gada 25.-27.martā.
3. 2.Starptautiskā zinātniskā konference Rīgā, RTU Telpiskās un reģionālās attīstības pētījumu centrs „Spatial Strategy for Sustainable development”. Referāti „*Criteria and indicators of economic sector*” un „*Economic models*”, 2010.gada 14.-15.septembrī.
4. V Starptautiskā konference Polijā, Toruņā no cikla „Региональное развитие” – „Роль человеческого капитала в развитии стран и регионов Центральной и Восточной Европы”. Referāts „*Role of the human resources in regional development of Latvia*”, 2010.gada 20.-21.maijā.
5. XII Starptautiskā zinātniskā konference Bulgārijā, Jundolā „Management and sustainable development”. Referāts „*Competitiveness of planning regions in Latvia*”, 2010.gada 19.-21.martā.
6. 1.Starptautiskā zinātniskā konference Rīgā, RTU Telpiskās un reģionālās attīstības pētījumu centrs „Telpiskā stratēģija ilgtspējīgai attīstībai: Veidojam Latvijas nākotni”. Referāts „*Kurzemes reģiona konkurētspēja*”, 2009.gada 15.-16.oktobrī.
7. V Starptautiskā zinātniski - praktiskā konference Baltkrievijā, Minskā „Государственное регулирование экономики и повышение эффективности деятельности субъектов хозяйствования”. Referāts „*Формирование и расчёт индекса региональной конкурентоспособности в Латвии*”, 2009.gada 23.,24.aprīlī.
8. Starptautiskā zinātniskā konference Serbijā, Nišā „Competitiveness in the conditions of a global economy”. Referāts „*The competitiveness of regions in Latvia and problems of its evaluation*”, 2008.gada 16.-17.oktobrī.
9. RTU 49.Starptautiskā zinātniskā konference „The problems of development of national economy and entrepreneurship”. Referāts „*Application of the ranking method in the evaluation of regional competitiveness in Latvia.*”, 2008.gada 10.oktobrī.
10. VII Starptautiskā zinātniski praktiskā konference Krievijā, Maskavā „Страны с переходной экономикой в условиях глобализации”. Referāts „*The competitiveness of Latvia and role of innovations in its enhancement*”. 2008.gada 25.-28.martā.

11. Daugavpils Universitātes starptautiskā zinātniskā konference „Reģionālās ekonomikas konkurētspēja: attīstības faktori globalizācijas apstākļos”. Referāts „*Cilvēkresursu nozīme Latvijas reģionu konkurētspējas novērtēšanā*”, 2007.gada 7.decembrī.
12. Starptautiskais seminārs Rīgā „Ukraine – Latvia – EU: current state and future trends”. Referāts „*Основные факторы региональной конкурентноспособности и роль международных индексов в её определении*”, 2007.gada 16.-21.aprīlī.
13. Psihologijas Augstskolas un Baltijas Starptautiskās Akadēmijas Starptautiskā zinātniski-praktiskā konference “Psiholoģija, business un sabiedrības sociālā sfēra: mūsdienu aktuālās problēmas”. Referāts “*Sociālās sfēras loma Latvijas reģionu konkurētspējas veicināšanā*”, 2006.gada 22.,23.novembrī.
14. RTU 47.starptautiskā Inženierekonomikas fakultātes 40.gadadienai veltītā zinātniskā konference “Tautsaimniecības un uzņēmējdarbības attīstības problēmas”. Referāts “*Starptautisko indeksu nozīme valsts un reģionu konkurētspējas novērtēšanā*”, 2006.gada 22.septembrī.
15. Starptautiskā zinātniski-praktiskā konference Ukrainā, Hersonā “Социально – экономические направления развития регионов в контексте современных процессов международной интеграции”. Referāts “*Основные проблемы регионального развития Латвии и их концептуальные решения*”, 2006.gada 15.-18.septembrī.
16. RTU 46.starptautiskā zinātniskā konference “Tautsaimniecības un uzņēmējdarbības attīstības problēmas”. Referāts “*ES struktūrfondu nozīme Latvijas vienmērīgas reģionālās attīstības veicināšanā*”, 2005.gada 13.oktobrī.
17. IV Starptautiskā zinātniskā konference Polijā, Toruņā “Регионы Центрально – Восточной Европы в условиях глобализации и международной интеграции”. Referāts “*Роль структурных фондов ЕС в способствовании равномерному региональному развитию Латвии*”, 2005.gada 18.-20. septembrī.

***citās konferencēs un semināros:***

18. RTU Inovāciju un jauno tehnoloģiju konference. Referāts „Latvijas reģionu konkurētspējas paaugstināšanas ekonomiskie aspekti”, 2009.gada 21.janvārī.
19. RTU IEF TREI Zinātniskais seminārs „Izglītības nozīme cilvēkresursu un Latvijas tautsaimniecības attīstībā”. Referāts „Latvijas reģionālās attīstības novērtēšanas problēmas”. 2008.gada 2.aprīlī.

20. Diskusija par piemērotākās pētniecības metodes izvēlēšanos RAPLM un OECD LEED kopprojekta "Stratēģiskās plānošanas, uzraudzības un novērtēšanas ietvari reģionu un pašvaldību attīstībai" īstenošanai 2008.gada 12.jūnijā.

### **Darba apjoms un struktūra**

Promocijas darbs ir patstāvīgs zinātnisks pētījums, izstrādāts latviešu valodā un sastāv no ievada, trīs daļām, secinājumiem un priekšlikumiem, literatūras saraksta un pielikumiem.

**Pirmajā** promocijas darba daļā „Reģiona konkurētspējas jēdziena būtība un analīze” tiek izpētīta konkurētspējas kā ekonomiskā jēdziena evolūcija, noskaidrota reģiona būtība un kritiski novērtētas dažādas reģiona konkurētspējas definīcijas. Darba autore, pēc veiktās izpētes, sniedz savu, pilnveidotu reģiona konkurētspējas definīciju. Šajā daļā arī tiek izpētīti un apkopoti reģiona konkurētspēju ietekmējošie faktori un tiek piedāvāts autores izstrādātais reģiona konkurētspēju ietekmējošo faktoru grafiskais modelis.

**Otrajā** daļā „Reģiona konkurētspējas novērtēšanas iespējas un konkurētspējas indeksa izstrāde” darba autore izanalizē pasaulē pazīstamākās reģiona konkurētspējas novērtēšanas metodes, kā arī piedāvā reģiona konkurētspējas novērtēšanas sistēmu. Šīs sistēmas pamatā ir reģiona konkurētspēju ietekmējošo rādītāju atlase Latvijas plānošanas reģioniem, faktoru relatīvo svaru noteikšana un rādītāju normalizācija. Faktoru relatīvo svaru noteikšanai tiek pielietota faktoru pāru salīdzinājumu matrica un tika veikta reģionālās jomas ekspertu aptauja. Šajā nodaļā tiek izstrādāta Reģiona konkurētspējas indeksa (RKI) funkcija, kritēriji konkurētspējas līmeņa novērtēšanai, kā arī tiek izstrādāta konkurētspējas līmeņa / pieauguma tempa matrica. Konkurētspējas faktoru izvietojums šajā matricā ļauj novērtēt konkurētspēju veicinošos, kavējošos, kā arī potenciāli veicinošos vai potenciāli kavējošos faktorus.

**Trešā** daļa „Latvijas reģionu konkurētspējas indeksi un reģionu attīstības iespējas” ir veidotā kā Reģiona konkurētspējas indeksa aprēķināšana un to ietekmējošo rādītāju analīze. Šīs daļas sākumā tiek aprēķināti Reģiona konkurētspējas indeksā iekļautie apakšindeksi 10 jomās: cilvēkresursu, sociālās sfēras, veselības, kultūras, izglītības, pieejamības, inovāciju un pētniecības, ekonomikas un ražošanas, dabas resursu esamības un ekoloģijas jomās. Pēc tam tiek aprēķināts Reģiona konkurētspējas indekss katram Latvijas plānošanas reģionam, novērtēts reģionu konkurētspējas līmenis. Darba autore ir apkopojusi katra plānošanas reģiona konkurētspēju veicinošos un bremzējošos faktorus, izmantojot Konkurētspēju ietekmējošo faktoru matricās iegūtos rezultātus.

## DARBA GALVENĀS ZINĀTNISKĀS IZSTRĀDNES

### 1. REĢIONA KONKURĒTSPĒJAS JĒDZIENA BŪTĪBA UN ANALĪZE

#### 1.1. Konkurētspējas kā ekonomiska jēdziena evolūcija

Pētījumus par reģionālo konkurētspēju un reģiona konkurētspējas koncepcijas ir izstrādājuši vairāki autori, piemēram, V.Steinlijs (*W.Steinle*, 1992), P.Češīrs un J.Gordons (*P.Cheshire* un *I.Gordon*, 1995), Dž.Daffijs (*J.Duffy*, 1995), Lisabonas grupa (1995), M.Storpers (*M.Storper*, 1995, 1997), R.Kamagni (*R.Camagni* (2003), M.Porters (*M.Porter*, 2003, 2005, 2007) u.c. Tomēr, neskatoties uz šo ieguldījumu, vēl aizvien nav vienotas, vispārpieņemtas reģionālās konkurētspējas definīcijas un novērtēšanas metodikas.

Valsts konkurētspējas jēdziens un teorētiskie pamati vēsturiski ir ilgstoši attīstījušies, kas ļāvis definēt konkurētspējas jēdziena dažādus aspektus.

Viens no valsts konkurētspējas koncepcijas pamatlicējiem ir D.Rikardo. Viņš attīstīja Ā.Smita absolūto priekšrocību ideju un radīja salīdzinošo priekšrocību koncepciju. Ā.Smits valstu priekšrocības ārējā tirdzniecībā pamatoja ar darba dalīšanu, specializāciju un absolūti atšķirīgām ražošanas izmaksām, bet D.Rikardo – ar kapitāla migrācijas ierobežošanu, tirgus aizsardzības noteikumiem un salīdzinoši atšķirīgām ražošanas izmaksām.

Konkurētspējas jēdziena tālākā evolūcija ir saistīta ar valstīs konkrētajos laika periodos pastāvošajām ekonomiskajām sistēmām, ekonomiskās teorijas attīstības virzieniem, notiekošo ekonomisko integrāciju un jaunu nozaru attīstību. Tā 19.gs. kā svarīgu konkurētspējas aspektu sāka uzsvērt sociāli politisko vidi valstī, 20.gs.sākumā kā viens no konkurētspēju nodrošinošiem faktoriem tiek minētas inovācijas. Pateicoties jaunu, zinātnietilpīgu nozaru attīstībai, konkurētspējas jēdziens arvien plašāk tiek saistīts ar izglītību, zināšanām, tehnoloģiju attīstību un inovācijām. Pēdējos gados ir aizsākusies konkurētspējas jēdziena sasaiste ar ilgtspējīgu attīstību un ekoloģisko faktoru nodrošināšanu.

Izpētot konkurētspējas būtību, kļūst skaidrs, ka nav iespējams vienādi analizēt preču, uzņēmumu, nozaru, reģionu un valstu konkurētspēju. Tomēr konkurences priekšrocību dažādie līmeņi ir cieši saistīti. Tātad varam secināt, ka:

- konkurētspēja ir daudzlīmeņu jēdziens. Savā starpā konkurē visdažādākie subjekti – preču veidi, uzņēmumi, organizācijas, nozares, reģioni, atsevišķas valstis vai to apvienības;

- konkurences cīņa dažādos līmeņos atšķiras, tādēļ konkurētspējas jēdziens katram no līmeņiem būs atšķirīgs;
- visi ekonomiskie līmeņi ir savstarpēji cieši saistīti un tas nozīmē, ka, nosakot konkurētspējas jēdzienu, ir nepieciešama strukturāla analīze, kas ļautu sasaistīt visus līmeņus.

Izanalizējot esošos pētījumus par konkurences būtību, konkurences cīņu un konkurētspēju, autore secina, ka konkurences būtība visos līmeņos ir viena un tā pati – konkurence ir sacensība. Katrā līmenī būs tikai atšķirīgs konkurences objekts. Uzņēmumu un nozares līmenī notiek cīņa par to, lai tiktu pirktā saražotā prece vai pakalpojums, kas nodrošinātu uzņēmuma izdzīvošanu konkurences apstākļos. Reģionu un valstu līmenī notiek cīņa par investīcijām un darbaspēku, lai nodrošinātu augstāku labklājības līmeni.

## 1.2. Reģiona būtība un reģiona konkurētspējas definēšana

Zinātnē kopumā jēdziens „reģions” tiek saprasts kā ģeotorijas daļa ar noteiktu īpašu dabas, sociāli ekonomisko, nacionālo, kultūras un citu apstākļu kopību. Taču katra zinātnes nozare izdala kādu noteiktu reģionu veidojošo faktoru. Tāpēc reģioni dažādās nozarēs ir atšķirīgi objekti, jo tiek skatīti atšķirīgos aspektos.

Lai sadalītu valsts teritoriju reģionos, var izmantot dažādus kritērijus. Šie kritēriji tiek iedalīti divās grupās: normatīvajos un analītiskajos. Atkarībā no tā, kādus kritērijus izmanto reģionu veidošanā, arī reģioni var būt normatīvie (formālie) vai analītiskie (funkcionālie).

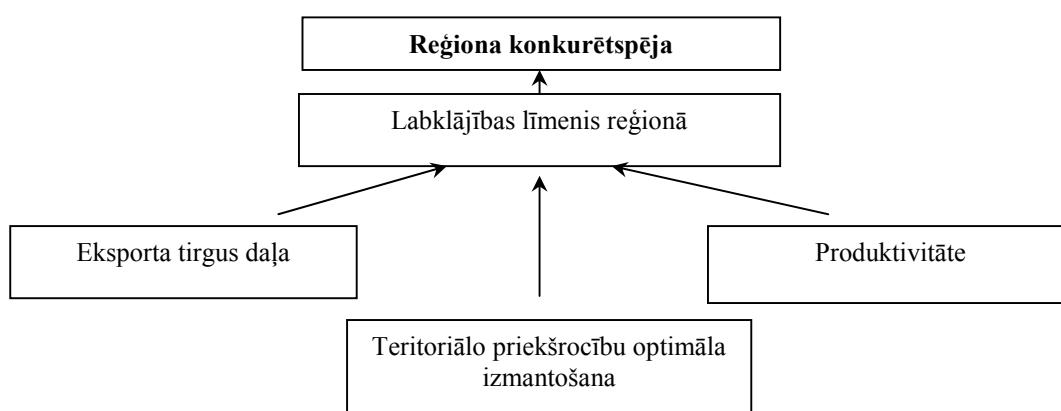
Latvijas reģionālās attīstības politikas koncepcijā (1996) reģions ir definēts kā relatīvi viendabīga Latvijas teritorijas daļa (pagastu un pilsētu kopa, rajons vai rajonu kopa), kuru vieno noteikta pazīme vai kopīga problēma. Gadījumos, kad problēma tiek apzināta attiecībā uz funkcionāli sasaistītu telpu, un problēmas risinājumam tiek izveidots tiesiskais pamats, kā arī tiek radīta vadība, ģeogrāfiskā telpa var tikt skatīta kā normatīvais reģions. Latvijā šobrīd ir noteikti pieci plānošanas reģioni, kas daļēji atbilst normatīvajiem reģioniem. Savukārt, *Reģionālās attīstības likumā* (2002) noteiktās īpaši atbalstāmās teritorijas, kurās ilgstoši saglabājas negatīvas ekonomiskās un sociālās attīstības tendences vai viena no šīm tendencēm, vairāk atbilst analītisko reģionu veidam.

Ievērojot vēsturisko dalījumu, Latvijā tika izveidoti četri plānošanas reģioni: Kurzemes reģions, Latgales reģions, Vidzemes reģions un Zemgales reģions, bet kā piektais plānošanas reģions ir nodibināts Rīgas plānošanas reģions. Šādi plānošanas reģioni tika izveidoti Latvijas reģionālās attīstības plānošanai, koordinācijai un pašvaldību sadarbības nodrošināšanai.

Promocijas darbā ar jēdzienu reģions tiek saprasts Latvijas reģionu iedalījums 5 teritoriālajās vienībās – plānošanas reģionos, jo šādām teritoriālajām vienībām šobrīd Latvijā tiek izstrādāti attīstības plāni un aprēķināti attīstības indeksi. Tieši plānošanas reģionu attīstības padomes ir vienas no potenciālajām Reģiona konkurētspējas indeksa lietotājām. Reģiona konkurētspējas definīciju, konkurētspēju ietekmējošos faktoros un konkurētspējas novērtēšanas modeli darba autore ir izstrādājusi atbilstoši Latvijas iedalījumam plānošanas reģionos.

Izpētot plašāk pazīstamās konkurētspējas definīcijas, var secināt, ka visvienkāršāk reģionālo konkurētspēju varētu definēt kā sekmīgu reģionu vai pilsētu konkurenci savā starpā kādā jomā.

Apkopojot biežāk pielietotās konkurētspējas definīcijas, varam izdalīt biežāk minētos akcentus reģiona konkurētspējas definīcijās, kas ir parādīti 1.1.attēlā.



1.1.att. Biežāk minētie reģiona konkurētspējas akcenti definīcijās  
[autores veidots attēls]

Visās definīcijās centrā izvirzās viedoklis, ka reģiona konkurētspēja ir atkarīga no tā, cik augsts un noturīgs ir labklājības līmenis attiecīgajā reģionā. Atkarībā no tā, kā tas tiek sasniegts, arī rodas dažādās reģiona konkurētspējas interpretācijas.

Vadoties no pasaulē veiktajiem pētījumiem un akcentējot reģiona konkurētspējas galveno uzdevumu – paaugstināt tā iedzīvotāju dzīves līmeni, promocijas darba autore sniedz šādu pilnveidotu reģiona konkurētspējas definīciju:

***Reģiona konkurētspēja ir spēja apmierināt reģiona iedzīvotāju vajadzības un nodrošināt pēc iespējas augstāku dzīves līmeni, maksimāli efektīvi izmantojot esošos un piesaistot nepieciešamos resursus.***

### 1.3. Reģiona konkurētspēju ietekmējošo faktoru noteikšana

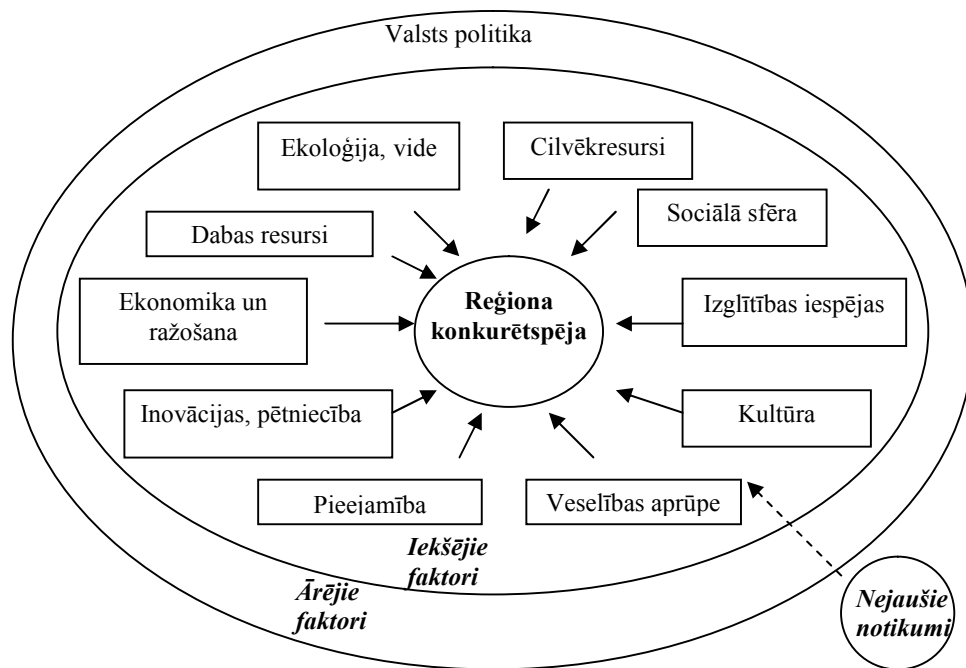
Reģiona konkurētspēju ietekmē virkne dažādu, savstarpēji saistītu makroekonomikas un mikroekonomikas jomas faktoru. Vairāki pazīstami ārzemju autori (M.Porters, E.Helandere, B.Gardiners, R.Martins, P.Tailers, F.Kronthalers, ECORYS zinātnieku grupa, D.Vebsters, L.Millere u.c.) savos zinātniskajos pētījumos ir pievērsušies konkurētspēju ietekmējošo faktoru noteikšanai un konkurētspēju raksturojošo rādītāju novērtēšanai.

EDSO – Ekonomiskās sadarbības un Attīstības Organizācijas (*OECD -Organization for Economic Co-operation and Development*) izstrādātajā Vietējās ekonomikas un nodarbinātības attīstības programmā (*LEED – Local Economic and Employment Development Programme*) tiek piedāvāti kontroles un novērtēšanas rādītāji, lai kontrolētu reģionālās attīstības politiku Latvijā. Pamatojoties uz reģionālās attīstības politikas vadīšanas analīzes, kontroles un novērtēšanas vajadzībām, tiek piedāvātas konkrētas rādītāju grupas. OECD izstrādātā rādītāju sistēma Latvijai aptver ļoti plašu rādītāju loku, kas raksturo gan ekonomisko attīstību un rūpniecības struktūru reģionā, gan reģiona fizisko vidi, darba resursus, sociālo attīstību un reģionālās administrācijas efektivitāti. Tomēr netiek ņemti vērā tādi svarīgi rādītāji, kā finanšu resursi, esošās ģeogrāfiskās priekšrocības, tautsaimniecības struktūra un citi.

Problēma ir tā, ka faktorus, kas ietekmē konkurētspēju, ir ļoti grūti kvantitatīvi aprakstīt. To novērtējums balstās tikai uz aptauju datiem, kas iegūti no intervijām, darba grupām, aptaujām vai balsošanas rezultātiem.

Pēc autores sniegtās reģionu konkurētspējas definīcijas, svarīga nozīme konkurētspējas novērtēšanā ir arī reģionā esošajiem resursiem, to izmantošanai un iedzīvotāju vajadzībām. Tātad konkurētspējas indeksam būtu jāatspoguļo gan reģionā esošie resursi, gan iedzīvotāju vajadzību apmierināšanas pakāpe.

Pamatojoties uz veikto pētījumu par reģiona konkurētspējas būtību un to ietekmējošiem faktoriem, autore izstrādāja reģiona konkurētspēju ietekmējošo faktoru modeli, kas redzams 1.2.attēlā.



1.2.att. Reģiona konkurētspēju ietekmējošie faktori  
[autores veidota shēma]

Reģiona konkurētspēju galvenokārt ietekmē dzīves kvalitāte, produktivitāte un nodarbinātības līmenis reģionā. Šie faktori, savukārt, ir atkarīgi no reģiona konkurētspēju ietekmējošajiem iekšējiem faktoriem, kas ir cilvēkresursu, sociālās sfēras, kultūras, sporta, infrastruktūras, pētniecības, inovāciju un ražošanas attīstības mijiedarbības rezultāts. Tāpat reģiona konkurētspējas novērtēšanā svarīga nozīme ir arī ārējiem faktoriem, kas ir valsts politiskā stabilitāte, izstrādātās stratēģijas, valsts dalība dažādās starptautiskās organizācijās, valstu savienībās u.c. Reģiona konkurētspēju būtiski var ietekmēt arī nejausie notikumi – dabas katastrofas (plūdi, vētras, zemestrīces) u.c.

## 2. REĢIONA KONKURĒTSPĒJAS NOVĒRTĒŠANAS IESPĒJAS UN KONKURĒTSPĒJAS INDEKSA IZSTRĀDE

### 2.1. Reģiona konkurētspējas novērtēšanas iespējas

Konkurētspēju var noteikt tikai salīdzinājumā ar citiem analogiskiem objektiem. Var teikt, ka konkurētspēja ietekmē novērtējuma rādītājus, tātad ir jābūt konkurētspējas novērtēšanas subjektam (kas novērtē), objektam (ko novērtē) un kritērijiem. Konkurētspējas novērtēšanas kritērijus var noteikt dažādos aspektos atkarībā no risināmā uzdevuma un

mērķa. Iespējamas arī dažādas konkurētspējas novērtēšanas metodes, kas balstītas uz statistiskajiem rādītājiem, ekspertu novērtējumu, rangiem u.c.

Izmantojot tradicionālos makroekonomiskos rādītājus, nav iespējams pilnībā spriest par valsts vai reģiona konkurētspēju, to attīstības patieso stāvokli un nākotnes perspektīvām. Tāpēc bieži tiek izmantoti vairāki papildu sintētiskie rādītāji, kurus aprēķina dažādas starptautiskas organizācijas. Ar šo rādītāju palīdzību tiek mēģināts izvērtēt ne tikai kvantitatīvās, bet arī kvalitatīvās izmaiņas katrā valstī, valstu grupās vai reģionos.

Vieni no visvairāk izplatītajiem statistiskajiem rādītājiem ir indeksi. Tos lieto, lai raksturotu un analizētu atsevišķu uzņēmumu un nozaru saimniecisko darbību, kā arī, lai raksturotu valsts vai reģionu ekonomisko attīstību, veiktu starptautiskos salīdzinājumus.

### ***Pazīstamāko attīstību novērtējošo indeksu analīze***

Populārākie starptautiskie indeksi, kurus pielieto valsts konkurētspējas novērtēšanai, ir:

- 1) Pasaules Ekonomikas Foruma izdotajā “Ziņojumā par globālo konkurētspēju” ietvertie indeksi:
  - Attīstības konkurētspējas indekss;
  - Uzņēmējdarbības konkurētspējas indekss;
  - Globālais konkurētspējas indekss;
- 2) Heritage Foundation aprēķinātais un “Wall Street” žurnālā publicētais Ekonomikas brīvības indekss;
- 3) Pasaules Bankas apkopotā informācija par valstu privāto sektoru attīstību un Uzņēmējdarbības vides indekss;
- 4) Šveices Starptautiskā Menedžmenta Attīstības Institūta Pasaules konkurētspējas pētniecības centra “Pasaules Konkurētspējas gadagrāmatā” publicētais valstu konkurētspējas novērtējums;
- 5) ES izstrādātais Eiropas konkurētspējas indekss.

Gan Latvijā izmantotais Teritorijas attīstības indekss, gan dažādie starptautiskie konkurētspējas indeksi ir diezgan vienpusēji. Tajos izmantotie rādītāji aptver tikai kādu konkrētu sfēru vai reģiona konkurētspējas vienu pusi, bet neraksturo valsts vai reģiona konkurētspēju kopumā, un tiem ir vairākas nepilnības:

- lielākā daļa indeksu ir diezgan subjektīvi vērtējumi, kur aptaujas dati aizņem vidēji 50% no izmantotajiem datiem;
- aptaujas dati tiek lietoti pat tad, kad ir pieejami statistikas dati, īpaši nepamatojot šādu izvēli;

- dažkārt svāri, kas attiecināmi uz dažādiem indeksu aprēķināšanā izmantotajiem rādītājiem, ir brīvi izvēlēti un nav teorētiski pamatoti;
- indeksu aprēķināšanā bieži tiek izmantoti novecojuši statistikas dati un viena un tā paša indeksa aprēķināšanai dažādi statistikas avoti;
- ne visi rādītāji, kas izmantoti valsts konkurētspējas noteikšanai, būs atrodami arī reģionālajā griezumā.

Apkopojot iepriekš minētos indeksus, jāsecina, ka tie būtībā nav izmantojami konkurētspējas raksturošanai tieši reģionālā līmenī.

### ***Loģiskās struktūras metode***

EDSO – Ekonomiskās sadarbības un Attīstības Organizācijas (*OECD -Organization for Economic Co-operation and Development*) izstrādātajā Vietējās ekonomikas un nodarbinātības attīstības programmā (*LEED – Local Economic and Employment Developmnet Programme*) viena no piedāvātajām metodēm procesu novērtēšanas faktoru atlasei ir loģiskā struktūra.

Loģiskā struktūra ir populāra metode, lai novērtētu projekta īstenošanu, analizējot loģiskās sakarības, kuras savieno projekta daļas. Ekonomisko mērķu sasniegšanai ir nepieciešams strādāt ar hronoloģisko cēloņu un seku plūsmu, parādot progresu.

### ***SVID analīze reģionu konkurētspējas novērtēšanai***

SVID analīze ir sistemātiska, vispārīga grupu darba metode pašreizējās situācijas un attīstības iespēju novērtēšanai. Šo metodi var plaši izmantot, lai kāds arī būtu analizējamo jautājumu un dalībnieku loks. Atkarībā no apstākļiem to var dažādi modificēt. Analīzi var veikt pa konkrētām nozarēm vai pa visu analizējamo teritoriju kopumā.

Reģionālās attīstības un pašvaldību lietu ministrijas izstrādātajos *Metodiskajos ieteikumos attīstības programmu izstrādei reģionālā un vietējā līmenī* SVID analīze ir minēts kā viens no obligāti pielietojamiem instrumentiem situācijas raksturošanai un analīzei reģionā. SVID analīze efektīvi ļauj novērtēt katra reģiona iespējas, stiprās un vājās puses un tādejādi, izstrādāt atbilstošu attīstības stratēģiju. Kā metodes trūkums konkurētspējas novērtēšanā ir jāatzīmē tas, ka šī metode neļauj iegūt konkrētu konkurētspējas rādītāju, kuru varētu izmantot tālākā analīzē reģionu salīdzināšanai, attīstības tendenču noteikšanai u.c.

### ***Stratēģiskās plānošanas modelis***

Stratēģiskās plānošanas modeļa pielietošana ir vēl viens veids, kādā var noteikt reģionu konkurētspēju. Šī modeļa pamatā ir esošās konkurētspējas novērtēšana un katram reģionam unikālu konkurētspējas faktoru identificēšana stratēģiskās plānošanas procesā. Šis ir

visaptverošs modelis, kura struktūra ir atkarīga no izvēlētajiem reģionālās konkurētspējas faktoriem, no reģionu spējas ieviest izstrādātās politikas un programmas dzīvē.

Stratēģiskās plānošanas modeļa analīze parāda, ka vienota, visiem reģioniem vienāda, stratēģija neeksistē. Ļoti svarīgi plānošanas procesā ir atrast konkrētus, noteiktu reģiona tipu raksturojošos faktorus, salīdzināt reģionus ar to galveno konkurentu un izstrādāt konkurētspējas stratēģiju konkrētam reģionam.

Šīs metodes priekšrocība ir reģionu konkurētspējas novērtēšana, izceļot tieši konkrētā reģiona priekšrocības un konkurētspēju ietekmējošos faktorus. Kā trūkumu atkal var minēt konkrētu konkurētspējas rādītāju neesamību, kurus varētu izmantot tālākā analīzē reģionu salīdzināšanai, attīstības tendenču noteikšanai u.c.

### ***Ranžēšanas metodes pielietošana***

Ranžēšanas metodes galvenā priekšrocība ir tā, ka metode ir viegli pielietojama, bez speciālām ekonometriskām programmām. Tā arī ir viegli saprotama un ļauj salīdzināt reģionus savā starpā. Ir skaidri redzams, kurš reģions ierindojas pirmajā vietā konkurētspējas ziņā, kurš reģions ir mazāk konkurētspējīgs.

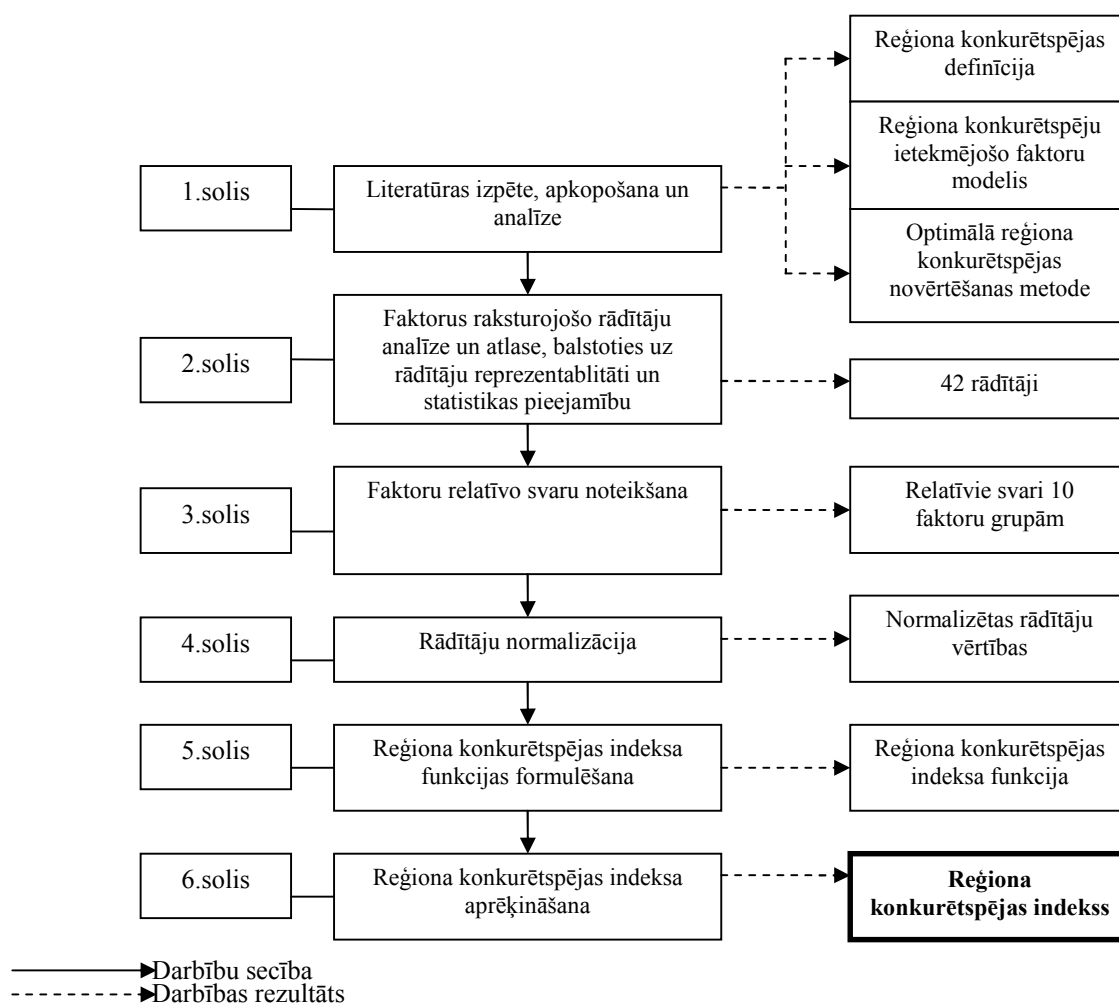
Tomēr arī šī metode nedod konkrētu konkurētspējas rādītāju, pēc kura varētu novērtēt katra faktora ietekmi uz reģiona konkurētspēju kopumā. Ranžēšanas metode neļauj vienlaicīgi salīdzināt reģionus savā starpā un konkurētspējas attīstību pa gadiem. Ja interesē konkrēta reģiona konkurētspējas dinamika laika periodā, ir atkārtoti jāveic ranžēšana, salīdzinot savā starpā gadus.

Apkopojot dažādas reģionu konkurētspējas novērtēšanas metodes, to priekšrocības un trūkumus, var secināt, ka atbilstošās metodes izvēle ir atkarīga no izvirzītā mērķa. Ja mērķis būs atrast reģiona konkurētspēju ietekmējošos faktorus, reģiona priekšrocības vai trūkumus, tad var izmantot SVID analīzi un stratēģiskās plānošanas modeli. Ja galvenais mērķis ir novērtēt, kurš reģions noteiktā faktoru grupā ir konkurētspējīgāks, kurš vājāks, tad derēs ranžēšanas pieeja. Ja ir jānovērtē reģiona resursi, to izmantošanas efektivitāte un ietekme uz reģiona sociāli ekonomisko attīstību kopumā, tad vispiemērotākā būs loģiskās struktūras metode.

Taču neviena no iepriekš minētajām metodēm neļauj novērtēt konkrēta reģiona konkurētspēju skaitliskā izteiksmē. To varētu izdarīt, aprēķinot sintētisko konkurētspējas indeksu pa dažādām faktoru grupām. Tāpēc promocijas darbā tiks piedāvāta kompleksa konkurētspējas indeksa izstrādes sistēma un arī novērtēta Latvijas reģionu konkurētspēja.

## 2.2. Konkurētspējas indeksa izstrāde

Pēc esošo konkurētspējas novērtēšanas metožu analīzes var secināt, ka dažādu līmeņu un veidu teritoriju attīstību un konkurētspēju vislabāk raksturo kompleks jeb vispārināts rādītājs – konkurētspējas indekss. Reģiona konkurētspējas indeksa (RKI) izstrādāšanas algoritms ir redzams 2.1.attēlā.



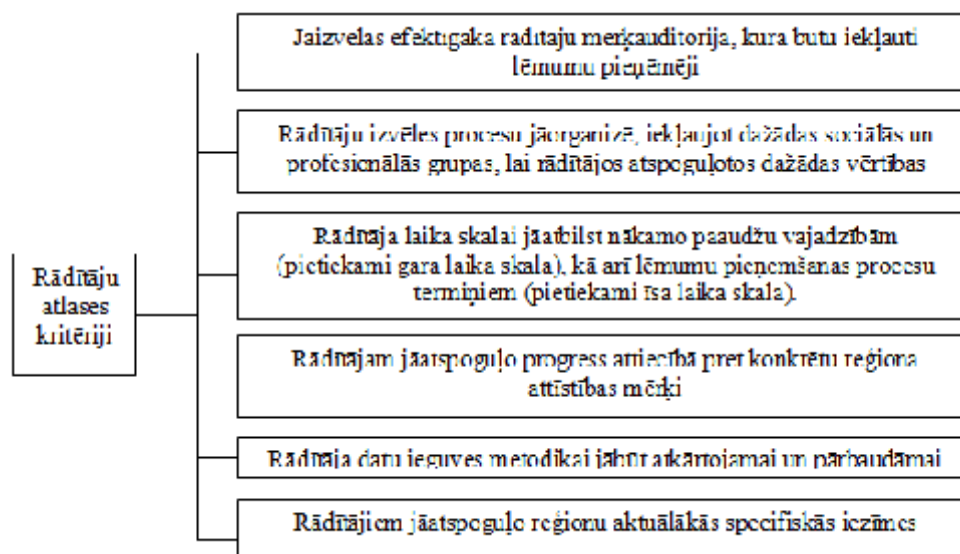
2.1.att. Reģiona konkurētspējas indeksa izstrādāšanas un aprēķināšanas algoritms  
[autores veidota shēma]

No 2.1.attēla redzams, ka 1. un 2. soļi ir saistīti ar reģiona konkurētspēju ietekmējošo faktoru noteikšanu, šos faktorus raksturojošo rādītāju atlasī un analīzi. Promocijas darba 1.nodaļā tika izstrādāts Latvijas reģionu konkurētspēju ietekmējošo faktoru modelis, savukārt, šajā nodaļā tiks atlasīti izraudzīto faktoru grupu raksturojošie rādītāji (2.1.tab.).

### 2.2.1. Reģiona konkurētspēju ietekmējošo rādītāju atlase

Līdzsvarotas reģionālās attīstības nodrošināšanai ir būtiski izstrādāt pieejas un kritērijus attīstības rakstura vērtēšanai. Tāpēc viens no nozīmīgākajiem uzdevumiem ir reģiona konkurētspēju raksturojošo rādītāju atlase, lai tie atspoguļotu attīstības pozitīvos aspektus, efektivitāti un negatīvās sekas, kā arī ļautu izvērtēt nepieciešamās izmaiņas darbībās. Optimāla rādītāju sistēma ļautu izprast likumsakarības, kas nosaka un ietekmē reģiona konkurētspēju, prognozēt tālākos reģiona konkurētspējas attīstības virzienus un tam nepieciešamos resursus.

Rādītāju izvēles un atlases galvenie kritēriji ir parādīti 2.2.attēlā.



2.2.att. Rādītāju atlases galvenie kritēriji  
[autores veidota shēma]

Izmantojot autores izstrādāto reģiona konkurētspēju ietekmējošo faktoru modeli, katrai no izraudzītajām faktoru grupām tiks atlasīts ierobežots skaits rādītāju, kas atbilst iepriekš minētajiem rādītāju atlases kritērijiem. Vēl viens ierobežojums ir tikai oficiālo statistikas datu izmantošana, neietverot kvalitatīvos rādītājus. Kā rādītāju mērķauditorija ir izvēlēti pašvaldību, reģionālās attīstības aģentūru un Vides Aizsardzības un Reģionālās Attīstības Ministrijas darbinieki, kuriem ir nepieciešams detalizēts rādītāju klāsts. Izstrādātā rādītāju sistēma reģionu konkurētspējas novērtēšanai Latvijā ir redzama 2.1.tabulā.

Rādītāju sistēma Latvijas reģionu konkurētspējas novērtēšanai  
[autores veidota tabula]

Faktors	Rādītāji
1. Cilvēkresursi	1. Iedzīvotāju skaits, <i>cilv.</i> 2. Iedzīvotāju īpatsvars līdz darbības vecumam, % 3. Iedzīvotāju īpatsvars darbības vecumā, %
2. Sociālā sfēra	1. Bezdarba līmenis, % 2. Strādājošo mēneša vidējā bruto darba samaksa, <i>Ls</i> 3. Dzīvojamais fonds uz 1 iedzīvotāju, <i>m<sup>2</sup></i> 4. Garantētā minimālā ienākuma pabalsta saņēmēju īpatsvars kopējā reģiona iedzīvotāju skaitā, %
3. Izglītība	1. Iedzīvotāju ar arodizglītību, profesionālo vidējo izglītību un vispārējo vidējo izglītību īpatsvars kopējā reģiona iedzīvotāju (15-74 gadi) skaitā, % 2. Iedzīvotāju ar augstāko izglītību īpatsvars kopējā reģiona iedzīvotāju (15-74) skaitā
4. Kultūra	1. Publisko bibliotēku lasītāju skaits, <i>cilv.</i> 2. Muzeju apmeklētāju skaits, <i>cilv.</i> 3. Tradicionālās kultūras un amatiermākslas dalībnieku īpatsvars reģiona kopējā iedzīvotāju skaitā, %
5. Veselība	1. Ārstu skaits uz 1000 iedzīvotājiem, <i>cilv.</i> 2. Ārstniecības personu ar vidējo medicīnisko izglītību skaits uz 1000 iedzīvotājiem, <i>cilv.</i> 3. Gultu skaits slimnīcās, <i>gultas</i> 4. Mirušo skaits uz 1000 iedzīvotājiem, <i>cilv.</i>
6. Pieejamība	1. Attālums no rajonu centriem līdz Rīgai, <i>km</i> 2. Valsts autoceļu blīvums, <i>km uz 1000 km<sup>2</sup></i> 3. Pašvaldību autoceļu blīvums, <i>km uz 1000 km<sup>2</sup></i> 4. Nosūtītās un saņemtās kravas ostās, <i>t</i> 5. Ar pasažieru kuģiem un prāmjiem iebraukušo un izbraukušo pasažieru skaits, <i>cilv.</i> 6. Lidostās iebraukušo un izbraukušo pasažieru skaits, <i>cilv.</i> 7. Datoru pieejamība mājsaimniecībās, % 8. Interneta pieejamība mājsaimniecībās, %
7. Inovācijas un pētniecība	1. Uzņēmumu, kuros tiek veikts pētnieciskais darbs, īpatsvars ekonomiski aktīvo uzņēmumu skaitā reģionā, % 2. Uzņēmumu, kuros tiek veikts pētnieciskais darbs, darbinieku īpatsvars kopējā strādājošo skaitā reģionā, % 3. Kopējie izdevumi pētniecībai, <i>tūkst.Ls</i>
8. Ekonomika un ražošana	1. IKP uz 1 nodarbināto, <i>tūkst.Ls</i> 2. Ekonomiski aktīvo uzņēmumu skaits uz 1000 iedzīvotājiem, <i>uzņēmumi</i> 3. Nefinanšu investīcijas uz 1 iedzīvotāju, <i>milj.Ls</i> 4. Lauksaimniecības produkcijas ražība, <i>cnt /ha</i> 5. Lauksaimnieciskās produkcijas kopražs uz 1 iedzīvotāju, <i>t/iedz.</i> 6. Rūpniecības produkcijas izlaide uz 1 iedzīvotāju, <i>tūkst.Ls</i> 7. Pakalpojumu sektora pievienotā vērtība uz 1 iedzīvotāju, <i>tūkst.Ls</i>
9. Dabas resursi	1. Teritorija, <i>tūkst.km<sup>2</sup></i> 2. Jūras robeža, <i>km</i> 3. Kopējie būvmateriālu izejvielu krājumi, % 4. Mežainums, %
10. Ekoloģija un vide	1. Sadzīves atkritumi uz 1 km <sup>2</sup> , <i>t</i> 2. Bīstamie atkritumi uz 1 km <sup>2</sup> , <i>t</i> 3. Kaitīgie izmeši atmosfērā, <i>t</i> 4. Piesārņoto notekūdeņu īpatsvars no kopējiem notekūdeņiem, %

No 2.1.tabulas redzams, ka kopumā ir atlasīti 10 faktori un 42 rādītāji. Rādītāju skaita izvēle bija atkarīga no statistikas pieejamības un raksturojošo rādītāju jomas, jo ir svarīgi, lai rādītāji nepārklātos.

### 2.2.2. Faktoru relatīvo svaru noteikšana un rādītāju normalizācija

Reģiona konkurētspēju ietekmējošo faktoru ietekmes svarīguma novērtēšanā tiks pielietota faktoru pāru salīdzinājuma metode, kas pēc savas būtības ir pielietojama kā ekspertu metode, un to var veiksmīgi izmantot, novērtējot situāciju reģionos.

Faktoru relatīvie svāri tika noteikti aptaujājot 8 ekonomikas un reģionālās attīstības jomas ekspertus, un iegūtie rezultāti ir redzami 2.2.tabulā.

2.2.tabula

Reģiona konkurētspējas indeksa (RKI) apakšindeksu relatīvie svāri  
[autores veidota tabula pēc ekspertu novērtējuma un autores aprēķiniem]

Apakšindekss	Relatīvais svārs
$F_C$ - cilvēkresursu apakšindekss	0,10
$F_S$ - sociālās sfēras apakšindekss	0,09
$F_{IZ}$ - izglītības jomas apakšindekss	0,13
$F_K$ - kultūras jomas apakšindekss	0,03
$F_V$ - veselības jomas apakšindekss	0,09
$F_P$ - pieejamības apakšindekss	0,16
$F_{IN}$ - inovāciju jomas apakšindekss	0,10
$F_R$ - ekonomikas un ražošanas apakšindekss	0,16
$F_D$ - dabas resursu apakšindekss	0,06
$F_E$ - ekoloģijas jomas apakšindekss	0,08

2.2.tabulā redzams, ka visnozīmīgākie faktori, kas ietekmē reģiona konkurētspēju ar vislielāko svaru 0,16, pēc ekspertu viedokļa, ir tā pieejamība un ekonomikas un ražošanas attīstības līmenis. Otrs svarīgākais aspekts ir izglītība ar relatīvo svaru 0,13. Vismazākais relatīvais svārs (0,03) ir kultūras jomas attīstībai, kā arī salīdzinoši neliels (0,06) tas ir dabas resursu esamībai reģionā.

Normalizācijas galvenais uzdevums ir novērst situāciju, kad viens vai vairāki faktori var dominēt, jo faktoru vērtību diapazons var būt pavisam dažāds. Normalizētos rādītājus aprēķina no sākotnējiem rādītājiem, kas ir izteikti gabalos, %, km u.c. Normalizācijas rezultātā sākotnējās mērvienības zūd, un tādēļ dažādi rādītāji kļūst savstarpēji salīdzināmi.

Izanalizējot populārākās datu normalizācijas metodes, Reģiona konkurētspējas indeksa aprēķināšanai autore izvēlējās min-max normalizāciju  $[-1;1]$ , jo:

- tiek saglabātas attiecības starp oriģināliem datiem;
- reģioni tiek salīdzināti nevis pret vidējo vērtību valstī, bet pret labākajiem un vājākajiem rādītājiem;
- rādītāju vērtību vidējais lielums ir 0, kas ir būtiski konkurētspēju ietekmējošo faktoru matricas sastādīšanā ;
- iegūtās normalizētās vērtības ir viegli interpretējamās un saprotamas.

Reģiona konkurētspējas indeksa vērtības tika izvēlētas intervālā no -1 līdz 1, tāpēc RKI aprēķināšanā izmantotā normalizācijas funkcija ir šāda (formula 2.1):

$$a'_i = 2 \frac{a_i - a_{\min}}{a_{\max} - a_{\min}} - 1, \quad (2.1)$$

kur:  $a'_i$  - rādītāja normalizētā vērtība;  
 $a_i$  - rādītāja faktiskā vērtība;  
 $a_{\min}$  un  $a_{\max}$  - rādītāja minimālā un maksimālā vērtības

Izmantojot formulu 2.1, Reģiona konkurētspējas indeksu ietekmējošos rādītāju vērtības būs intervālā no -1 līdz 1, kur -1 ir vissliktākais rādītājs (minimālā rādītājā vērtība starp plānošanas reģioniem) un 1 ir vislabākais rādītājs (maksimālā rādītāja vērtība starp plānošanas reģioniem).

#### **2.2.4. Reģiona konkurētspējas indeksa funkcijas formulēšana un konkurētspējas līmeņa novērtēšana**

Reģiona konkurētspējas indekss ietver reģiona konkurētspēju ietekmējošo faktoru grupas un to relatīvos svarus. Vispārīgā veidā reģiona konkurētspējas indekss ir funkcija no to ietekmējošiem faktoriem, kas tiecas uz maksimumu:

$$RKI = f(F_1, F_2, \dots, F_n) \rightarrow \max, \quad (2.2)$$

kur: RKI - reģiona konkurētspējas indekss;  
 $F_1 \dots F_n$  - reģiona konkurētspēju ietekmējošie faktori.

Reģiona konkurētspējas indekss autores izstrādātajam reģionu konkurētspējas modelim ar 10 konkurētspēju ietekmējošām faktoru grupām un to relatīvajiem svāriem tiek izteikts ar formulu 2.3:

$$RKI = (\alpha_1 F_C + \alpha_2 F_S + \alpha_3 F_{IZ} + \alpha_4 F_K + \alpha_5 F_V + \alpha_6 F_P + \alpha_7 F_{IN} + \alpha_8 F_R + \alpha_9 F_D + \alpha_{10} F_E) \rightarrow 1, \quad (2.3)$$

kur: RKI - reģiona konkurētspējas indekss;  
 $\alpha_1 \dots \alpha_7$  - faktoru relatīvie svāri;  
 $F_C$  - cilvēkresursu apakšindekss;  
 $F_S$  - sociālās sfēras apakšindekss;  
 $F_{IZ}$  - izglītības jomas apakšindekss;  
 $F_K$  - kultūras jomas apakšindekss;  
 $F_V$  - veselības jomas apakšindekss;  
 $F_P$  - pieejamības apakšindekss ;  
 $F_{IN}$  - inovāciju jomas apakšindekss;  
 $F_R$  - ekonomikas un ražošanas apakšindekss;  
 $F_D$  - dabas resursu apakšindekss  
 $F_E$  - ekoloģijas jomas apakšindekss

2.3.formulā Reģiona konkurētspējas indekss tiecas uz 1, jo datu normalizācijā tika pielietota min-max normalizācija [-1;1], kas nozīmē, ka maksimālā vērtība, kuru var sasniegt Reģiona konkurētspējas indekss ir 1.

Katras faktoru grupas apakšindekss  $F_n$  tiek aprēķināts, ņemot vērā šo grupu raksturojošos rādītājus, pielietojot augstāk minēto min-max normalizāciju [-1;1]. Lai saglabātu indeksa vērtību intervālā no -1 līdz 1, tiek aprēķināts noteiktu faktoru grupu ietekmējošo rādītāju aritmētiskais vidējais.

$$F_n = \frac{1}{N} \left( 2 * \frac{f_1 - f_{\min_1}}{f_{\max_1} - f_{\min_1}} - 1 \right) + \left( 2 * \frac{f_2 - f_{\min_2}}{f_{\max_2} - f_{\min_2}} - 1 \right) + \dots + \left( 2 * \frac{f_n - f_{\min_n}}{f_{\max_n} - f_{\min_n}} - 1 \right), \quad (2.4)$$

kur:  $F_n$  - reģionu konkurētspēju ietekmējošā faktora apakšindekss;  
 $f_1 \dots f_n$  - faktoru raksturojošo rādītāju faktiskās vērtības;  
 $f_{\min}, f_{\max}$  - faktoru raksturojošo rādītāju minimālās un maksimālās vērtības;  
 $N$  - faktoru raksturojošo rādītāju skaits.

Lai aprēķinātu RKI, vispirms tiks aprēķināti katras faktoru grupas apakšindeksi  $F_n$ . Konkurētspējas līmeņa novērtēšanai tiks izmantoti RKI kritēriji, kas parādīti 2.3.tabulā.

RKI kritēriji reģionu konkurētspējas līmeņa novērtēšanai  
[autores veidota tabula]

RKI vērtības	Konkurētspējas līmenis
-1 – -0,61	Zems (Z)
-0,6 – -0,21	Zem vidējā (ZV)
-0,2 – 0,19	Vidējs (V)
0,2 – 0,59	Virš vidējā (VV)
0,6-1	Augsts (A)

Konkurētspējas līmeņa analizē ir ļoti būtiski, kurš no konkurētspējas līmeni ietekmējošiem rādītājiem ir konkurētspēju veicinošs, vai, tieši otrādi, bremsē konkurētspējas līmeņa paaugstināšanos reģionā. Lai noteiktu, vai rādītājs ir konkurētspēju veicinošs vai bremsējošs, ir jānosaka gan tā attīstības tendences (vai situācija reģionā uzlabojas, vai pasliktinās), gan reģiona vieta pēc konkrētā rādītāja pārējo reģionu vidū. Lai to varētu novērtēt, tika salīdzināta konkrēta reģiona  $F_n$  vērtība ar vidējo vērtību 0 un aprēķināts katra rādītāja vidējais pieauguma temps par izvēlēto laika periodu, izmantojot formulu 2.5:

$$T_n = \frac{1}{n} \left( \frac{f_1 - f_0}{f_0} + \frac{f_2 - f_1}{f_1} + \dots + \frac{f_n - f_{n-1}}{f_{n-1}} \right), \quad (2.5)$$

kur:  $T_n$  - konkrētā faktora pieauguma temps;  
 $f_n$  - faktoru raksturojošo rādītāju faktiskā vērtība tekošajā gadā,  $f_n \neq 0$ ;  
 $f_{n-1}$  - faktoru raksturojošo rādītāju faktiskā vērtība iepriekšējā gadā;  
 $n$  - gadu skaits;

Konkurētspējas līmeņa un rādītāju pieauguma tempu matricas izveidošanā par pamatu tika ņemta Bostonas zinātnieku grupas izstrādātā „Tirgus daļas/ pieauguma tempa” matrica, kas reģionu konkurētspējas noteikšanai ir redzama 2.3.attēlā.

<i>Konkurētspējas līmenis</i>	KONKURĒTSPĒJU POTENCIĀLI KAVĒJOŠS FAKTORS	1 KONKURĒTSPĒJU PAŠREIZ NODROŠINOŠS FAKTORS
	$-\infty$ KONKURĒTSPĒJU PAŠREIZ PAZEMINOŠS FAKTORS	0 KONKURĒTSPĒJU POTENCIĀLI VEICINOŠS FAKTORS $+\infty$
		-1

*Pieauguma temps*

2.3.att. Konkurētspēju ietekmējošo faktoru matrica plānošanas reģioniem  
[autores veidots attēls]

2.3.attēlā redzams, ka *konkurētspēju pašreiz nodrošinoši* ir tie faktori, kuri ir bijuši ar pozitīvu izaugsmi un nodrošinājuši reģiona rādītāju virs vidējā konkurētspējas līmeņa.

*Konkurētspēju pašreiz pazeminoši* ir tie faktori, kas uzrādīja negatīvu izaugsmi un noteica reģiona ierindošanos zem vidējā konkurētspējas līmeņa.

Ja konkurētspēju ietekmējošais faktors plānošanas reģionā ir virs vidējā līmeņa, salīdzinot ar citiem reģioniem, bet tā attīstības tendence ir negatīva, tad nākotnē, ja šī tendence tāda arī saglabāsies, reģions var kļūt nekonkurētspējīgs. Šādi faktori ir *konkurētspēju potenciāli kavējoši*.

Ja konkurētspēju ietekmējošais rādītājs ir salīdzinoši zems (zem vidējā līmeņa), bet ar uzlabošanās tendenci, tad nākotnē, ja šī tendence saglabājas, dotais faktors var kļūt par konkurētspēju veicinošu. Šādi faktori ir *konkurētspēju potenciāli veicinoši*.

Promocijas darba 3.nodaļā tiks aprēķināts Reģiona konkurētspējas indekss, izmantojot 2.nodaļā aprakstīto metodiku, kā arī veikts tā novērtējums Latvijas plānošanas reģionos 2000.-2009.gadu periodā.

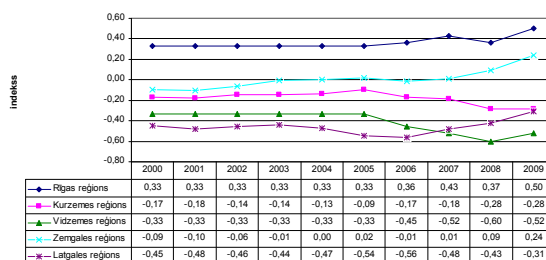
### 3. LATVIJAS REĢIONU KONKURĒTSPĒJAS INDEKSI UN REĢIONU ATTĪSTĪBAS IESPĒJAS

#### 3.1. Reģiona konkurētspēju raksturojošie apakšindeksi

Promocijas darbā piedāvātā metodika paredz noteikt Reģiona konkurētspējas indeksu, pamatojoties uz 10 galvenajām faktoru grupām. Tā kā katrs no šiem faktoriem ietekmē reģiona konkurētspēju, tā novērtēšanai tiks aprēķināts atsevišķs apakšindekss. Savukārt kopējais Reģiona konkurētspējas indekss veidosies kā komplekss rādītājs no minētiem apakšindeksiem.

##### 3.1.1. Cilvēkresursu apakšindekss

Izmantojot izvēlētos cilvēkresursus raksturojošos rādītājus (skat.2.1.tab.) un 2.4.formulu, tika aprēķināts Cilvēkresursu apakšindekss, kas ir parādīts 3.1.attēlā.



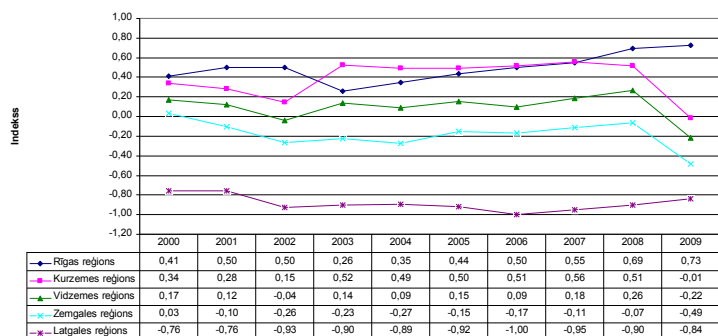
3.1.att. Cilvēkresursu apakšindekss  $F_C$  Latvijas plānošanas reģioniem  
[autores aprēķins]

Cilvēkresursu ziņā konkurētspējīgākais bija Rīgas reģions, kurā Cilvēkresursu apakšindekss  $F_C$  bija lielāks nekā pārējos plānošanas reģionos. Pēdējā vietā ierindojās Vidzemes reģions. Vienīgais reģions, kurš 2009.gadā nav uzrādījis Cilvēkresursu apakšindeksa uzlabošanu, bija Kurzemes reģions.

Pēc Latvijas plānošanas reģionu cilvēkresursu jomu ietekmējošo faktoru izvietojuma Konkurētspēju ietekmējošo faktoru matricā var secināt, ka konkurētspēju veicinošs faktors ir iedzīvotāju skaits darbības vecumā Rīgas, Zemgales un Latgales reģionos, jo šis rādītājs minētajos reģionos vidēji 2000.-2009.gados ir bijis virs vidējā konkurētspējas līmeņa un ar augošu tendenci. Iedzīvotāju īpatsvars darbības vecumā ir salīdzinoši zems Kurzemes un Vidzemes plānošanas reģionos, bet, tā kā tam ir izteikti pozitīva attīstības tendence, minētais faktors varētu kļūt par konkurētspēju veicinošu faktoru. Konkurētspēju bremzējošs faktors ir iedzīvotāju skaits Latgales, Vidzemes, Kurzemes un Zemgales plānošanas reģionos, jo minētie rādītāji ir zemi un ar negatīvu attīstības tendenci. Iedzīvotāju skaits Rīgas reģionā ir salīdzinoši augsts, bet ar negatīvu attīstības tendenci, tāpēc pastāv iespēja, ka tas varētu kļūt par konkurētspēju bremzējošu faktoru. Rīgas un Latgales plānošanas reģionos ir salīdzinoši neliels iedzīvotāju īpatsvars līdz darbības vecumam un šai vecuma grupai ir tendence samazināties, tāpēc minētajos plānošanas reģionos tas ir jāuzskata par konkurētspēju bremzējošu faktoru.

### 3.1.2. Sociālās sfēras apakšindekss

Sociālās problēmas pasliktina dzīves līmeni un kavē cilvēkresursu attīstību, un līdz ar to mazina reģiona konkurētspēju. Sociālās sfēras apakšindekss ir redzams 3.2.attēlā.



3.2.att. Sociālās sfēras indekss  $F_S$  plānošanas reģionos  
[autores aprēķini]

Izanalizējot Sociālās sfēras apakšindeksu Latvijas plānošanas reģionos, var secināt, ka viskonkurētspējīgākie reģioni sociālajā sfērā ir Rīgas reģions un Kurzemes reģions. Visvājākais reģions 2000.-2009.gados bija Latgales reģions,

apakšindekss bija ievērojami mazāks nekā pārējos Latvijas plānošanas reģionos. Izpētot konkurētspēju dinamikā var secināt, ka sociālajā sfērā atšķirības starp reģioniem ir pieaugušas, bet šis pieaugums nav būtisks. Tātad reģionu konkurētspēja sociālajā sfērā nav būtisks reģionu nevienmērīgas attīstības palielināšanās cēlonis.

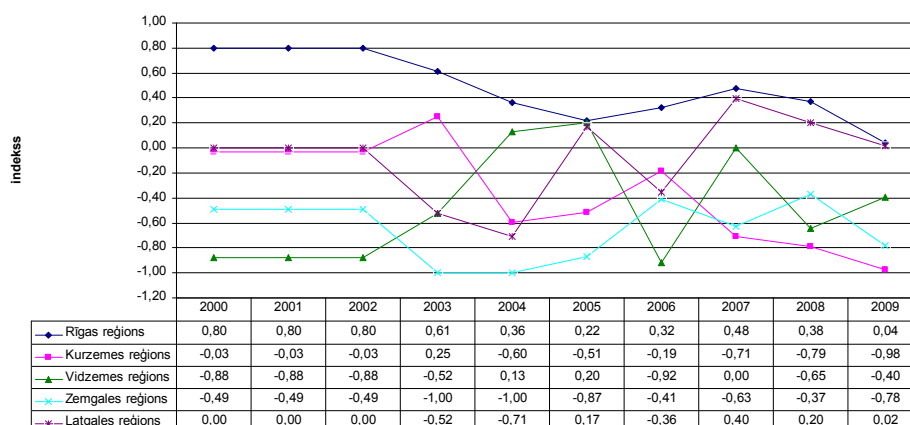
Sociālajā jomā kā konkurētspēju veicinošus faktoros varēja izcelt:

- bezdarba līmeni (tā zemo līmeni un samazināšanos) – Rīgas, Vidzemes, Kurzemes un Zemgales reģionos;
- strādājošo mēneša vidējo bruto darba samaksu – Rīgas reģionā;
- dzīvojamo fondu uz 1 iedzīvotāju – Kurzemes un Vidzemes reģionos.

Šie rādītāji minētajos reģionos ir virs konkurētspējas vidējā līmeņa un ar uzlabošanās tendenci. Konkurētspēju pašreiz samazinošu faktoru sociālajā jomā Latvijas plānošanas reģionos nebija. Taču Rīgas, Vidzemes, Kurzemes un Zemgales reģioni pēc tāda rādītāja kā GMI pabalsta saņēmēju īpatsvars izvietojās kvadrantā, kur ir salīdzinoši augsts konkurētspējas līmenis, bet ar negatīvu attīstības tendenci. Tas nozīmē, ka pastāvēja risks, ka minētais rādītājs varētu kļūt konkurētspēju bremsējošs, ko pierādīja arī turpmākie gadi.

### 3.1.3. Izglītības jomas apakšindekss

Izglītības iegūšanas iespējas, dažādu kultūras pasākumu daudzums un iespējas tajos piedalīties dažādos kultūras pasākumos, kā arī iespējas sportot un aktīvi pavadīt brīvo laiku ir vieni no reģiona pievilcību raksturojošiem rādītājiem, kas ietekmē reģiona konkurētspēju kopumā. Jo vairāk iespēju darboties kādā no šīm sfērām, jo pilnīgāk tiks apmierinātas iedzīvotāju vajadzības, un vairāk iedzīvotāju vēlēšies dzīvot un strādāt attiecīgajā reģionā. Izglītības jomas apakšindekss ir redzams 3.3.attēlā.



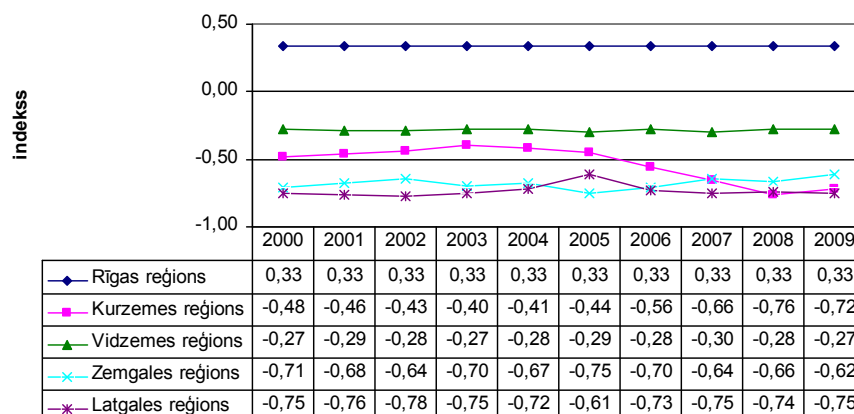
3.3.att. Izglītības jomas apakšindekss  $F_{IZ}$  plānošanas reģionos  
[autores aprēķini]

Izanalizējot izglītības sfēras indeksu Latvijas plānošanas reģionos, var secināt, ka viskonkurētspējīgākais reģions šajā sfērā ir Rīgas reģions, kurš no 2002. līdz 2009.gadam ierindojās pirmajā vietā. Izglītības sfēras konkurētspējas ziņā pēdējā vietā 2007.-2009.gados ierindojās Kurzemes reģions. Savukārt, Vidzemes un Latgales reģionu konkurētspēja izglītības sfērā 2009.gadā ir pieaugusi.

Izglītības jomas konkurētspēju pašreiz nodrošinoši faktori ir iedzīvotāju īpatsvars ar augstāko izglītību Rīgas plānošanas reģionā. Augstāko izglītību ieguvušo cilvēku īpatsvara palielināšanās potenciāli var veicināt Kurzemes, Vidzemes, Zemgales un Latgales reģionu konkurētspēju. Kā konkurētspēju pašreiz samazinošus faktorus var atzīmēt zemo iedzīvotāju īpatsvaru ar vidējo izglītību Vidzemes un Zemgales reģionos. Savukārt Rīgas un Kurzemes plānošanas reģionos iedzīvotāju ar vidējo izglītību īpatsvara palielināšanās var veicināt šo reģionu konkurētspēju nākotnē.

### 3.1.4. Kultūras jomas apakšindekss

Kultūras sfēras attīstība un iespējas darboties dažādos pašdarbības kolektīvos arī raksturo teritorijas pievilcību, līdz ar to tās konkurētspēju un iedzīvotāju vajadzību apmierināšanas līmeni. Kultūras jomas apakšindekss ir parādīts 3.4.attēlā.



3.4.att. Kultūras jomas apakšindekss  $F_K$  Latvijas plānošanas reģionos  
[autores aprēķini]

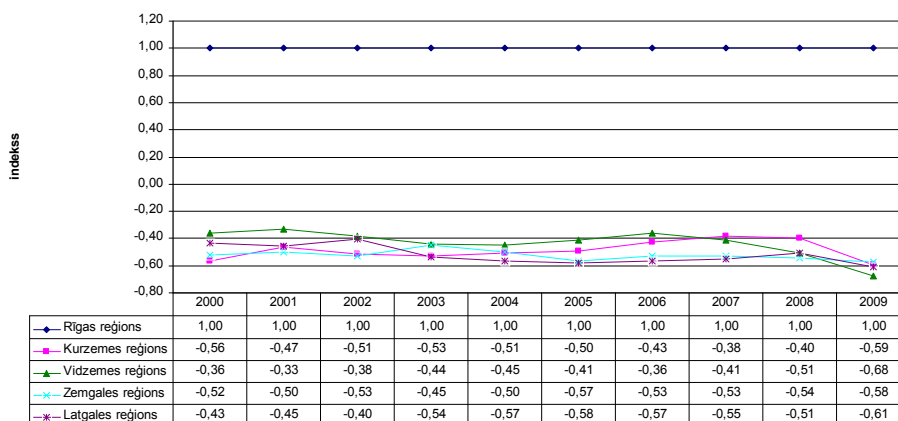
Kultūras jomā viskonkurētspējīgākais reģions 2000.-2009.gados bija Rīgas plānošanas reģions, kura kultūras jomas apakšindekss ir virs vidējā konkurētspējas līmeņa. Otrajā vietā pārliecinoši ierindojās Vidzemes plānošanas reģions, bet pēdējās vietas 2008. un 2009.gados daļa Kurzemes un Latgales plānošanas reģioni.

Rīgas reģionā konkurētspēju veicinošs faktors kultūras joma ir lasītāju skaita pieaugums bibliotēkās un muzeju apmeklētāju pieaugums. Savukārt, konkurētspēju kavējoši faktori ir

lasītāju skaita samazinājums bibliotēkās Kurzemes, Latgales, Zemgales un Vidzemes reģionos. Muzeju apmeklētāju skaits šajos reģionos ir salīdzinoši zems, bet ar pozitīvu attīstības tendenci, tāpēc tas varētu kļūt par konkurētspēju veicinošu faktoru. Tas acīmredzot ir skaidrojams ar spēju piesaistīt tūristu intereses. Vidzemes un Kurzemes plānošanas reģionu konkurētspējas līmenis pēc amatiermākslas pulciņos iesaistīto dalībnieku skaita ir augsts, bet, tā kā dalībnieku skaits ir ar tendenci samazināties, tad šis faktors nākotnē var kavēt konkurētspējas līmeņa paaugstināšanos minētajos reģionos.

### 3.1.5. Veselības jomas apakšindekss

Viens no reģionu konkurētspēju ietekmējošiem faktoriem ir iedzīvotāju veselības nodrošināšanai pieejamie resursi un kapitāls, kurus raksturo veselības aprūpes rādītāji. Veselības jomas raksturošanai ir izvēlēti resursu rādītāji, kas iezīmē reģiona konkurētspēju veselības aprūpes nodrošināšanas iespēju ziņā, kā arī tāds rādītājs kā mirušo iedzīvotāju skaits uz 1000 iedzīvotājiem. Veselības jomas apakšindekss ir redzams 3.5.attēlā.



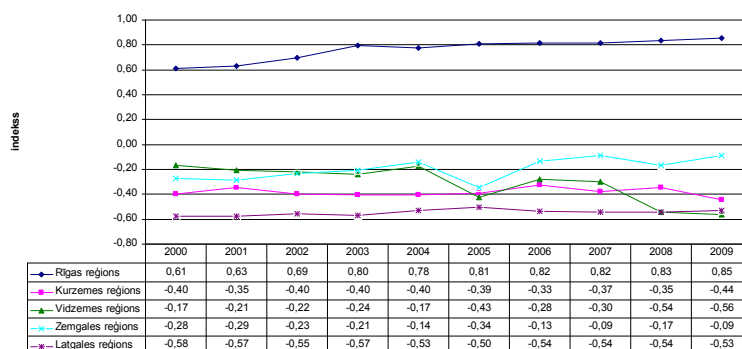
3.5.att. Veselības jomas apakšindekss  $F_V$  plānošanas reģionos  
[autores aprēķini]

Izanalizējot Veselības jomas apakšindeksu, var secināt, ka viskonkurētspējīgākais reģions veselības jomā ir Rīgas reģions, kurš ieņem pirmo vietu pārējo plānošanas reģionu starpā visā analizētajā periodā no 2000. līdz 2009.gadam. Rīgas reģiona indekss veselības jomā ir maksimālais iespējamais, kas nozīmē, ka visos izvēlētajos rādītājos Rīgas reģions ir bijis viskonkurētspējīgākais. Pārējo plānošanas reģionu konkurētspēja veselības jomā ievērojami atpaliek no Rīgas plānošanas reģiona. Jāatzīmē, ka arī veselības joma nav galvenais reģionālo atšķirību palielināšanās cēlonis, jo atšķirības starp veselības jomas indeksiem 2000.-2009.gados nav būtiski mainījušās.

Rīgas reģionā konkurētspēju veicinoši faktori veselības jomā ir medicīnas personāla ar vidēju izglītību skaits uz 1000 iedzīvotājiem un salīdzinoši mazais mirušo skaits uz 1000 iedzīvotājiem. Pēdējais rādītājs salīdzinoši neliels un ar samazināšanās tendenci ir arī Zemgales reģionā. Veselības jomā ir vairāki reģionu konkurētspēju bremsējoši faktori – salīdzinoši neliels gultu skaits slimnīcās un ārstu skaits Latgales, Vidzemes, Zemgales un Kurzemes reģionos, kas turpina samazināties, kā arī medicīniskā personāla ar vidējo izglītību skaits Vidzemes, Kurzemes un Zemgales plānošanas reģionos.

### 3.1.6. Pieejamības apakšindekss

Reģiona pieejamības raksturošanai tika izvēlēti rādītāji, kas galvenokārt aptver tādas sfēras kā autoceļu, ostu un lidostu esamību un darbību, kā arī sakaru jomu. Protams, svarīgs faktors konkurētspējas novērtēšanā ir arī reģiona izvietojums – vai tas ir centrālais reģions, caur kuru ved visi nozīmīgie ceļi, vai tā ir valsts nomale. Viens no mūsdienās nozīmīgākajiem rādītājiem ir datoru un Interneta pieejamība mājāsaimniecībās. Pieejamības apakšindekss ir parādīts 3.6.attēlā.



3.6.att. Reģiona pieejamības apakšindekss  $F_p$  plānošanas reģionos  
[autore aprēķini]

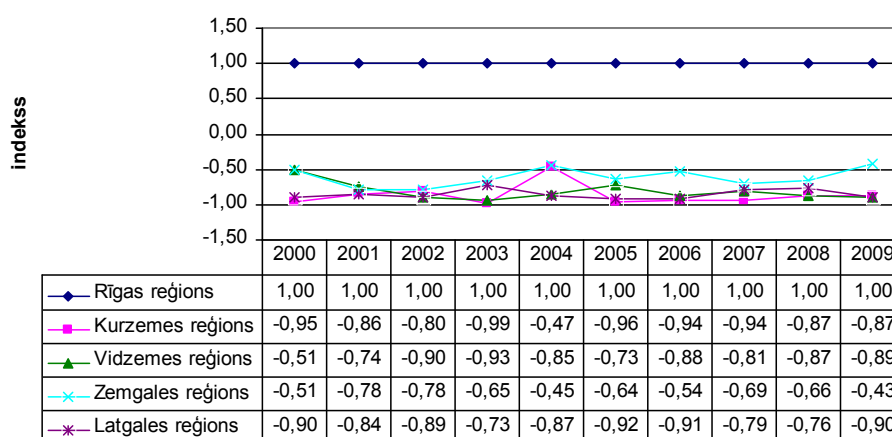
Teritorijas pieejamības, atvērtības ziņā konkurētspējīgākais reģions visā pārskata periodā bija Rīgas reģions, kura indekss ir būtiski augstāks nekā pārējo Latvijas plānošanas reģionu pieejamības indekss. Salīdzinot 2000. un 2009.gadus Rīgas reģiona pieejamība ir uzlabojusies. Vismazāk atvērts un grūtāk sasniedzams ir Latgales reģions, kura Pieejamības apakšindekss līdz 2007.gadam bija viszemākais starp pārējiem Latvijas plānošanas reģioniem. Tomēr, var atzīmēt, ka arī Vidzemes reģiona rādītāji 2008. un 2009.gados ir pasliktinājušies un reģiona Pieejamības apakšindekss Vidzemes reģionā 2009.gadā bija viszemākais.

Kā pieejamības ziņā konkurētspēju pašlaik veicinošus faktoros var izcelt valsts autoceļu īpatsvaru Zemgales reģionā; nosūtītās un saņemtās kravas, ieb

pasažieru skaitu ostās, kā arī iebraukušo un izbraukušo pasažieru skaitu lidostā Rīgas reģionā; datoru pieejamību Rīgas un Vidzemes reģionos; Interneta pieejamību Rīgas, Vidzemes un Kurzemes reģionos. Kā konkurētspēju pašlaik pazeminošus faktorus var atzīmēt valsts autoceļu samērā mazo blīvumu Kurzemes reģionā un pašvaldību autoceļu blīvumu Vidzemes reģionā. Reģiona tuvība Rīgai kā valsts attīstītākajam centram ir konkurētspēju veicinoša Rīgas, Zemgales un Vidzemes reģionā. Vistālāk no Rīgas atrodas Latgales reģions.

### 3.1.7. Inovāciju jomas apakšindekss

Lai palielinātu valsts kopējo konkurētspēju, tā ir jāpaaugstina katrā plānošanas reģionā, īstenojot mērķtiecīgu inovatīvo politiku un veicinot jaunu, uz zināšanām balstītu nozaru attīstību un preču ar augstu pievienoto vērtību ražošanu. Inovāciju jomas apakšindeksu var redzēt 3.7.attēlā.



3.7.att. Inovāciju jomas apakšindekss  $F_{IN}$  plānošanas reģioniem  
[autores aprēķini]

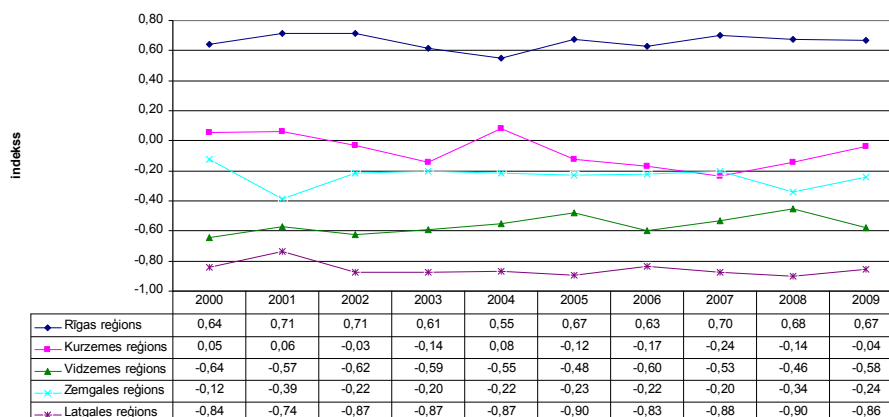
Inovāciju jomā pārliecinoši viskonkurētspējīgākais ir Rīgas reģions, kurš ieņēma pirmo vietu visos inovāciju sfēru raksturojošos rādītājos, tāpēc visos gados inovāciju indekss Rīgas reģionam ir maksimālais iespējamais. Pārējo plānošanas reģionu rādītāji būtiski atpaliek no Rīgas reģiona. Izvērtējot plānošanas reģionu inovāciju indeksu dinamikā var secināt, ka inovāciju indeksam nav izteiktas tendences pieaugt vai samazināties. Tas parāda, ka inovāciju jomā nav vērojama būtiska atšķirību palielināšanās vai samazināšanās starp reģioniem.

Inovāciju un pētniecības jomā Rīgas reģionā visi izvēlētie rādītāji ir konkurētspēju veicinoši. Konkurētspēju bremzējoši faktori ir mazais inovatīvo uzņēmumu darbinieku skaits, kas turpina samazināties, Zemgales plānošanas reģionā un nelielais inovatīvo uzņēmumu

īpatsvars, kurš turpina samazināties, Vidzemes reģionā. Pārējie faktori pārsvarā ir šobrīd konkurētspēju kavējoši, bet ar pozitīvu attīstības tendenci, kas nozīmē, ka nākotnē tie varētu kļūt konkurētspēju veicinoši.

### 3.1.8. Ekonomikas un ražošanas apakšindekss

Ja līdz šim apskatītie rādītāji bija pārsvarā resursus raksturojoši, tad ekonomiskās attīstības novērtēšanai tiks izmantoti vairāki rezultatīvie rādītāji. Viens no ekonomiskās attīstības galvenajiem rādītājiem ir produktivitāte, kas tiks raksturota ar tādu rādītāju kā IKP uz nodarbināto. Lai noskaidrotu, kuras nozares ir katrā reģionā attīstītas, lietderīgi būtu izvēlēties arī tādu rādītāju kā pievienotā vērtība sadalījumā pa sektoriem – lauksaimniecība, rūpniecība, pakalpojumi. Tā kā šis rādītājs vairākos reģionos ir konfidenciāls, tad nozaru novērtēšanai tika izraudzīti citi raksturojoši rādītāji. Ekonomikas un ražošanas apakšindekss ir parādīts 3.8.attēlā.



3.8.att. Ekonomikas un ražošanas apakšindekss  $F_R$  plānošanas reģioniem  
[autores aprēķini]

Ekonomikas attīstības ziņā pirmajā vietā ierindojās Rīgas reģions, kurš bija viskonkurētspējīgākais visā analizētajā periodā. Ekonomikas un ražošanas ziņā Rīgas reģiona konkurētspēja nav īpaši uzlabojusies, salīdzinot 2000. un 2009.gadus. Otrs konkurētspējīgākais bija Kurzemes plānošanas reģions, bet pēdējā vietā ierindojās Latgales plānošanas reģions. Tātad var secināt, ka Latgales reģions arī ražošanas ziņā atpaliek no pārējiem plānošanas reģioniem.

Konkurētspēju veicinoši faktori ar augstu līmeni un pozitīvu attīstības tempu ir produktivitāte (IKP/nodarb.) Rīgas reģionā, ekonomiski aktīvo uzņēmumu skaits uz 1000 iedzīvotājiem Rīgas reģionā, nefinanšu investīciju apjoms uz 1 iedzīvotāju Rīgas un Zemgales reģionos, lauksaimnieciskās produkcijas ražība Rīgas, /

reģionos. Lauksaimnieciskās produkcijas saražotie apjomi uz 1 iedzīvotāju veicina konkurētspējas līmeņa paaugstināšanos Zemgales, Kurzemes un Vidzemes reģionos, savukārt, rūpnieciskās produkcijas izlaides ziņā uz 1 iedzīvotāju konkurētspējīgi ir Rīgas un Kurzemes reģioni. Rīgas reģionā konkurētspēju veicinošs faktors ir arī pakalpojumu nozares radītās pievienotās vērtības augstais līmenis. Neviens no ekonomikas un ražošanas jomas faktoriem nav konkurētspēju bremzējošs nevienā Latvijas plānošanas reģionā, kā arī nav ar tendenci par tādu kļūt.

### 3.1.9. Dabas resursu apakšindekss

Viena no reģiona konkurētspējas priekšrocībām, protams, ir dabas resursu esamība reģionā un to ilgtspējīga izmantošana un atjaunošana, kā arī reģiona bioloģiskās daudzveidības saglabāšana. Svarīgi ir arī tīras vides rādītāji un piesārņojuma samazināšana līdz līmenim, lai gaiss, ūdens un augsne spētu to absorbēt un pārstrādāt. Tīra vide ir priekšnoteikums cilvēku veselības saglabāšanai. Dabas resursu apakšindekss Latvijas plānošanas reģioniem ir redzams 3.9.attēlā.



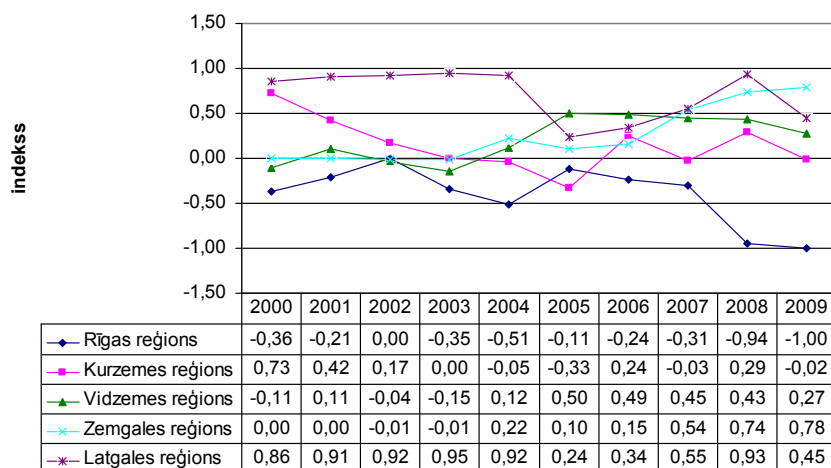
3.9.att. Dabas resursu apakšindekss  $F_D$  plānošanas reģionos  
[autores aprēķini]

Jāatzīmē, ka dabas resursu apjoms ir noteikts rādītājs, kuru principā nav iespējams būtiski mainīt. Tāpēc, veidojot reģionālās attīstības stratēģiju, šo rādītāju ir jāņem vērā, bet jārēķinās ar to, ka būtiski to uzlabot nav iespējams. Tāpēc ļoti svarīga ir resursu efektīva izmantošana. No 3.9.attēla redzams, ka dabas resursu ziņā viskonkurētspējīgākais ir Kurzemes reģions. Otrajā vietā dabas resursu esamības ziņā ir Vidzemes reģions. Vismazāk konkurētspējīgs dabas resursu ziņā 2000.-2009.gados bija Zemgales reģions.

Tā kā visi reģionā esošie dabas resursi ir reģiona konkurētspēju veicinoši faktori, neatkarīgi no to apjomiem reģionā, tad dabas resursu konkurētspējas indeksam konkurētspēju veicinošie, kavējošie vai neitrālie faktori netiks izdalīti.

### 3.1.10. Ekoloģijas jomas apakšindekss

Tehnoloģiskais progress neapšaubāmi ir uzlabojis cilvēku labklājību, tomēr šī labklājība nav atnākusi bez savām problēmām. Pakāpeniski ir pasliktinājusies vides kvalitāte un samazinājusies bioloģiskā daudzveidība. Tīras vides un bioloģiskās daudzveidības saglabāšana ir viena no pamatproblēmām jebkurā attīstītajā valstī, arī Latvijā. Ekoloģijas jomas apakšindekss ir parādīts 3.10.attēlā.



3.10.att. Ekoloģijas jomas apakšindekss  $F_E$  plānošanas reģionos  
[autores aprēķini]

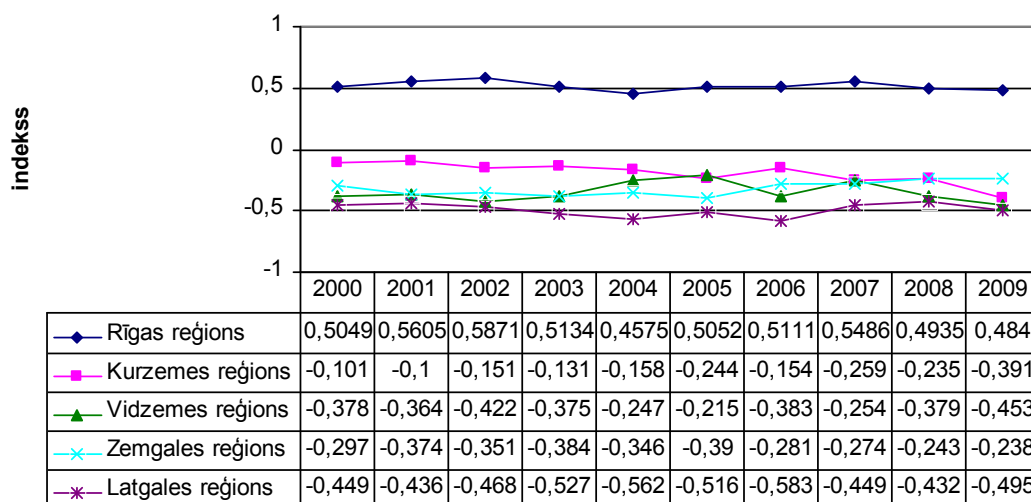
Ekoloģijas ziņā Rīgas reģions vairs nav konkurētspējīgākais reģions, tas ieņem 5.vietu pārējo plānošanas reģionu starpā. Galvenais iemesls šādam līderpozīcijas samazinājumam ir attīstītā rūpniecība un ražošanas sektors šajā reģionā, kas ir saistīts ar piesārņojuma palielināšanos un vides aizsardzības problēmām. Viskonkurētspējīgākais reģions ekoloģijas ziņā ir Latgales reģions, bet sākot ar 2005.gadu tas ir zaudējis savas pozīcijas Vidzemes reģionam. Zemgales reģions ir vienīgais Latvijas plānošanas reģions, kurš ir uzrādījis pastāvīgu ekoloģijas jomas konkurētspējas indeksa uzlabošanu 2000.-2009.gadu periodā.

Konkurētspēju veicinošs faktors ir tikai salīdzinoši zems piesārņoto notekūdeņu īpatsvars kopējā notekūdeņu daudzumā Vidzemes reģionā. Kā konkurētspēju ekoloģijas jomā kavējošus faktorus var atzīmēt gan augsto sadzīves atkritumu daudzumu, kas turpina pieaugt, Rīgas, Kurzemes un Zemgales reģionos, gan bīstamo atkritumu apjomu un to pieaugumu Vidzemes reģionā, kā arī kaitīgo izmešu apjomu un palielināšanos Rīgas reģionā. Tā kā

sadzīves atkritumiem ir tendence palielināties Vidzemes un Latgales reģionos, bīstamajiem atkritumiem – Vidzemes, Zemgales un Rīgas reģionos, kaitīgajiem izmešiem Zemgales, Latgales, Vidzemes un Kurzemes reģionos, kā arī piesārņoto notekūdeņu īpatsvaram Latgales reģionā, tad minētie faktori var kļūt par konkurētspēju kavējošiem faktoriem attiecīgajos plānošanas reģionos.

### 3.2. Reģiona konkurētspējas indeksa noteikšana un praktiskā pielietošana

Pēc veiktās katra faktora konkurētspējas apakšindeksa aprēķināšanas ir iespējams noteikt arī katra plānošanas reģiona kopējo konkurētspējas indeksu RKI. Izmantojot 2.nodaļā piedāvāto indeksa aprēķināšanas formulu (skat.2.3.formulu) un ekspertu noteiktos faktoru svarus (skat.2.2.tabulu), tika aprēķināts Reģiona konkurētspējas indekss visiem Latvijas plānošanas reģioniem. Iegūtie rezultāti ir parādīti 3.11.attēlā.



3.11.att. Reģiona konkurētspējas indekss RKI plānošanas reģionos  
[autores aprēķini]

No 3.1.attēla redzams, ka viskonkurētspējīgākais ir Rīgas plānošanas reģions, kura RKI 2009.gadā bija 0,484. Rīgas reģiona rādītājs būtiski atšķīrās no pārējiem plānošanas reģioniem. Reģiona konkurētspēja, salīdzinot 2009. un 2000.gadus, ir nedaudz paaugstinājusies vienīgi Zemgales plānošanas reģionā. Tomēr nevarētu runāt par būtisku atšķirību palielināšanos starp Rīgas un pārējiem plānošanas reģioniem.

Reģionu konkurētspējas līmeni uzskatāmi var redzēt 3.1.tabulā.

Latvijas plānošanas reģionu konkurētspējas līmenis  
[autores veidota tabula]

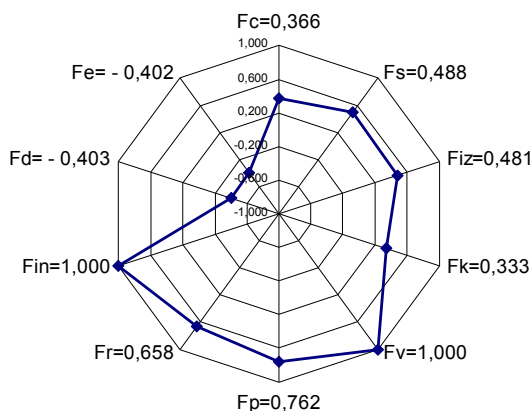
	2000	2001	2002	2003	2004	2005	2006	2007	2008	2009
Rīgas reģions	VV	VV	VV	VV	VV	VV	VV	VV	VV	VV
Kurzemes reģions	V	V	V	V	V	ZV	V	ZV	ZV	ZV
Vidzemes reģions	ZV	ZV	ZV	ZV	ZV	ZV	ZV	ZV	ZV	ZV
Zemgales reģions	ZV	ZV	ZV	ZV	ZV	ZV	ZV	ZV	ZV	ZV
Latgales reģions	ZV	ZV	ZV	ZV	ZV	ZV	ZV	ZV	ZV	ZV

3.1.tabulā redzams, ka Rīgas reģionā ir konkurētspējas līmenis virs vidējā, Kurzemes reģionā līdz 2006.gadam ir bijis vidējs konkurētspējas līmenis, bet pārējos plānošanas reģionos tas ir zem vidējā līmeņa. Tas vēlreiz apliecina, ka pastāv izteiktas reģionālās attīstības atšķirības starp Rīgas reģionu un pārējiem Latvijas plānošanas reģioniem.

Tomēr, veiktā RKI apakšindeksu analīze atklāja, ka katram plānošanas reģionam ir gan konkurētspēju veicinoši, gan konkurētspēju kavējoši faktori.

### ***Rīgas plānošanas reģions***

Rīgas plānošanas reģiona vidējais konkurētspējas līmenis 2000.-2009.gados pa RKI apakšindeksiem ir parādīts 3.12.attēlā.

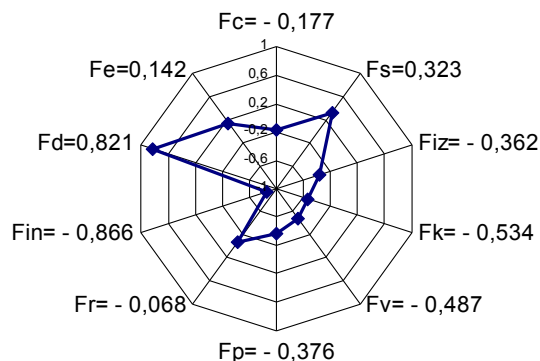


3.12.att. Rīgas plānošanas reģiona vidējais konkurētspējas līmenis pa RKI apakšindeksiem 2000.-2009.gados  
[autores aprēķini]

No 3.12.attēla redzams, ka Rīgas reģionā ir augsts konkurētspējas līmenis veselības, pieejamības, ekonomikas un pētniecības jomās. Cilvēkresursu, sociālās sfēras, izglītības un kultūras jomā Rīgas reģiona konkurētspēja ir virs vidējā līmeņa, bet dabas resursu un ekoloģijas jomā konkurētspējas līmenis ir zem vidējā.

### ***Kurzemes plānošanas reģions***

Kurzemes plānošanas reģiona vidējais konkurētspējas līmenis 2000.-2009.gados pa RKI apakšindeksiem ir parādīts 3.13.attēlā.

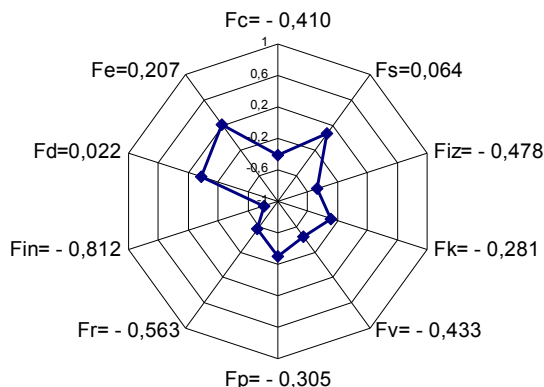


3.13.att. Kurzemes plānošanas reģiona vidējais konkurētspējas līmenis pa RKI apakšindeksiem 2000.-2009.gados  
[autores aprēķini]

No 3.13.attēla redzams, ka Kurzemes reģionā ir augsts konkurētspējas līmenis dabas resursu esamības jomā, kā arī konkurētspējas līmenis virs vidējā ir sociālās sfēras jomā. Izglītības, kultūras, veselības un pieejamības ziņā Kurzemes reģionā konkurētspējas līmenis ir zem vidējā līmeņa. Ekonomikas un ekoloģijas jomā Kurzemes reģiona konkurētspējas līmenis ir vidējs, bet zema konkurētspēja ir inovāciju jomā.

### ***Vidzemes plānošanas reģions***

Kurzemes plānošanas reģiona vidējais konkurētspējas līmenis 2000.-2009.gados pa RKI apakšindeksiem ir redzams 3.14.attēlā.

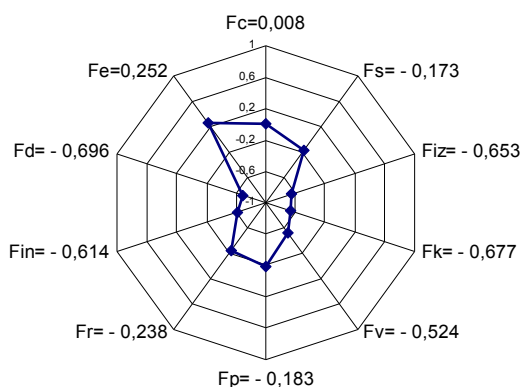


3.14.att. Vidzemes plānošanas reģiona vidējais konkurētspējas līmenis pa RKI apakšindeksiem 2000.-2009.gados  
[autores aprēķini]

No 3.14.attēla var secināt, ka Vidzemes plānošanas reģions nevienā no jomām nav ar augstu konkurētspējas līmeni. Vienīgi ekoloģijas jomā konkurētspējas līmenis ir nedaudz virs vidējā. Vidējs konkurētspējas līmenis ir dabas resursu un sociālajā jomā, bet pārsvarā Vidzemes plānošanas reģiona konkurētspējas līmenis ir zem vidējā – izglītības, kultūras, veselības, pieejamības un ekonomikas jomās. Kā izteikti zemu var atzīmēt konkurētspējas līmeni inovāciju jomā.

### ***Zemgales plānošanas reģions***

Zemgales plānošanas reģiona vidējais konkurētspējas līmenis 2000.-2009.gados pa RKI apakšindeksiem ir redzams 3.15.attēlā.

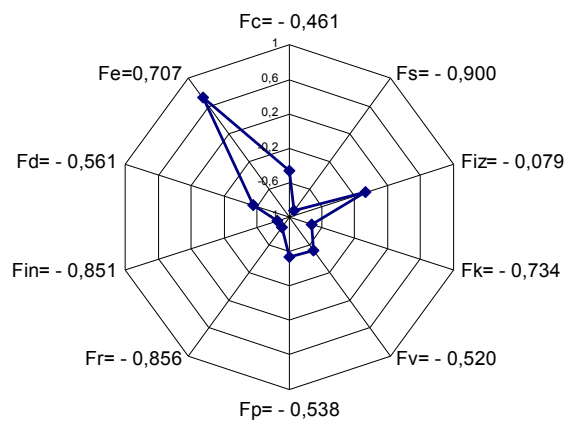


3.15.att. Zemgales plānošanas reģiona vidējais konkurētspējas līmenis pa RKI apakšindeksiem 2000.-2009.gados  
[autores aprēķini]

Arī Zemgales plānošanas reģionā nav nevienas sfēras ar augstu konkurētspējas līmeni (skat.3.15.att.). Vienīgā jomā, kurā konkurētspējas līmenis ir virs vidējā, ir ekoloģija. Daļā rādītāju (cilvēkresursi, sociālā sfēra, pieejamība) Zemgales plānošanas reģiona konkurētspējas līmenis ir vidējs, bet ekonomikas jomā tas ir nedaudz zem vidējā. Četros rādītājos Zemgales reģionam ir zems konkurētspējas līmenis – izglītība, kultūras joma, inovācijas un dabas resursu esamība.

### ***Latgales plānošanas reģions***

Latgales plānošanas reģiona vidējais konkurētspējas līmenis 2000.-2009.gados pa RKI apakšindeksiem ir redzams 3.16.attēlā.



3.16.att. Latgales plānošanas reģiona vidējais konkurētspējas līmenis pa RKI apakšindeksiem 2000.-2009.gados  
[autores aprēķini]

Latgales plānošanas reģions izceļas ar vienu konkurētspējīgu jomu – ekoloģiju, kurā konkurētspējas līmenis ir augsts. To, protams, var izskaidrot ar salīdzinošu atpalcību ekonomiskajā attīstībā. Kā Latgales reģiona konkurētspējīgāko jomu var atzīmēt arī iedzīvotāju izglītības līmeni, šajā jomā Latgales reģiona konkurētspējas līmenis ir vidējs. Pārējās jomās Latgales plānošanas reģiona konkurētspēja ir zem vidējā līmeņa, ieskaitot zemo konkurētspējas līmeni sociālajā sfērā, kultūras jomā, ekonomikas un inovāciju jomās. Tomēr arī Latgales reģionam ir savi konkurētspēju veicinoši faktori.

Vadoties no 3.nodaļā veiktās rādītāju analīzes, tika izsecināts, ka konkurētspēju ietekmējošie faktori dažādos reģionos var atstāt atšķirīgu ietekmi. Līdz ar to, plānojot reģionu attīstības stratēģiju, sevišķa uzmanība ir pievēršama faktoriem, kas dotā reģiona attīstību kavē visvairāk.

Lai izvērtētu Reģiona konkurētspējas indeksa priekšrocības un trūkumus, tiks veikts Latvijas plānošanas reģionu attīstības novērtējums, salīdzinot bieži teritoriju attīstības salīdzināšanai izmantotos rādītājus – IKP un IKP uz 1 iedzīvotāju, kā arī VRAA izstrādāto Teritorijas attīstības indeksu un promocijas darba autores izstrādāto RKI. pēc Reģiona konkurētspējas indeksa un Teritorijas attīstības indeksa Latvijas plānošanas reģioni ir izkārtājušies salīdzinoši vienādi, kaut gan nozīmīga korelācija starp minētajiem indeksiem nav konstatēta.

Pēc abām indeksu metodēm Rīgas reģions ierindojas pārliecinošā 1.vietā, Kurzemes un Zemgales reģioni dala 2.-3.vietas, Vidzemes reģions ierindojas priekšpēdējā vietā un Latgales reģions ieņem pēdējo vietu.

Ja salīdzina abus reģionu attīstības indeksus un IKP, tad jāsecina, ka novērtējot IKP attīstību, vērojams būtisks Rīgas reģiona konkurētspējas pieaugums līdz pat 2008.gadam, kas liecina par būtisku reģionālo atšķirību palielināšanos starp Rīgas plānošanas reģionu un pārējiem plānošanas reģioniem. Pēc Reģiona konkurētspējas indeksa un Teritoriju attīstības indeksa šādu secinājumus nevar izdarīt. Otrā atšķirība - plānošanas reģioniem ir citādi rangi, nekā IKP pielietošanas gadījumā. Nemainīgi 1.vietu saglabā Rīgas reģions, 2.vietā ierindojas Kurzemes reģions, 3., 4. un 5.vietu attiecīgi ieņem Latgales, Zemgales un Vidzemes plānošanas reģioni.

Arī salīdzinot abus indeksus un IKP uz 1 iedzīvotāju, var secināt, ka pieaug reģionālās atšķirības starp Rīgas reģionu un pārējiem plānošanas reģioniem. 1.vietā atkal ierindojas Rīgas reģions, bet 2.vietā – Kurzemes plānošanas reģions. Vidzemes un Zemgales reģioni dala 3.-4.vietu, bet pēdējā vietā ir Latgales plānošanas reģions.

Tātad reģionu konkurētspēju nevar raksturot tikai ar tādiem rādītājiem kā IKP vai IKP uz 1 iedzīvotāju, jo starp iegūtajiem rezultātiem veidojas būtiskas atšķirības. Kā jau promocijas darbā tika uzsvērts, reģionu konkurētspēju ietekmē un nosaka virkne dažādu, savstarpēji saistītu faktoru, kas ne vienmēr ietekmē tieši iekšzemes kopprodukta apjomus. IKP neatspoguļo reģionu konkurētspēju precīzi no dažādiem aspektiem. Pamatotas un efektīvas reģionu attīstības stratēģijas izstrādē un reģionālās attīstības politikas veidošanā būtu jābalstās uz Reģiona konkurētspējas indeksa sniegtajiem rezultātiem un to analīzi.

## SECINĀJUMI UN PRIEKŠLIKUMI

Promocijas darba izstrādes gaitā ir izdarīti šādi **secinājumi**:

1. Pasaules un Eiropas mērogā nav vienotas reģiona konkurētspējas definīcijas, kas apgrūtina reģionu konkurētspējas novērtēšanas metodikas izstrādi. Tomēr, pēc veiktās analīzes, ir iespējams secināt, ka visu konkurētspējas definīciju centrā izvirzās viedoklis, ka reģiona konkurētspēja ir atkarīga no tā, cik augsts un noturīgs ir labklājības līmenis attiecīgajā reģionā. Atkarībā no tā, kā tas tiek sasniegts, arī rodas dažādās reģiona konkurētspējas interpretācijas.
2. Pasaules praksē pastāv ļoti atšķirīgas pieejas reģionu konkurētspēju ietekmējošo faktoru noteikšanā, kuras var apvienot divās galvenajās:
  - makroekonomiskā pieeja, kas ņem vērā tikai valstu apvienību vai valsts līmeņa faktorus;

- mikroekonomiskā pieeja, kas apskata arī konkrētu reģionu uzņēmumu darbības un konkurētspējas ietekmi uz reģiona konkurētspēju.
3. Reģiona konkurētspēju galvenokārt ietekmē dzīves kvalitāte, produktivitāte un nodarbinātības līmenis reģionā. Šie faktori, savukārt, ir atkarīgi no reģiona konkurētspēju ietekmējošajiem iekšējiem faktoriem, kas ir cilvēkresursu, sociālās sfēras, kultūras, sporta, infrastruktūras, pētniecības, inovāciju un ražošanas attīstības mijiedarbības rezultāts. Tāpat reģiona konkurētspējas novērtēšanā svarīga loma ir arī ārējiem faktoriem, kas ir valsts politiskā stabilitāte, izstrādātās stratēģijas, valsts dalība dažādās starptautiskās organizācijās un valstu savienībās u.c. Reģionu konkurētspēju būtiski var ietekmēt arī nejausie notikumi – dabas katastrofas (plūdi, vētras, zemestrīces) u.c.
  4. Apkopojot dažādas reģiona konkurētspējas novērtēšanas metodes, to priekšrocības un trūkumus, var secināt, ka atbilstošās metodes izvēle ir atkarīga no izvirzītā mērķa. Ja mērķis būs atrast reģiona konkurētspēju ietekmējošos faktoros, reģiona priekšrocības vai trūkumus, tad var izmantot SVID analīzi un stratēģiskās plānošanas modeli. Ja galvenais mērķis ir novērtēt, kurš reģions noteiktā faktoru grupā ir konkurētspējīgāks, kurš vājāks, tad derēs ranžēšanas pieeja. Ja ir jānovērtē reģiona resursi, to izmantošanas efektivitāte un ietekme uz reģiona sociāli ekonomisko attīstību kopumā, tad vispiemērotākā būs loģiskās struktūras metode. Taču neviena no iepriekš minētajām metodēm neļauj novērtēt konkrēta reģiona konkurētspēju skaitliskā izteiksmē. To varētu izdarīt, aprēķinot sintētisko konkurētspējas indeksu pa dažādām faktoru grupām.
  5. Reģionu konkurētspējas novērtēšanai Latvijā kompleksie indeksi tiek rēķināti reti. Viens no zināmākajiem ir Valsts reģionālās attīstības aģentūras aprēķinātais Teritoriju attīstības indekss, bet tā aprēķināšanā izmantotie rādītāji pilnībā neaptver visus reģiona konkurētspēju ietekmējošos faktoros, tāpēc arī Teritorijas attīstības indekss neatspoguļo reģionu konkurences priekšrocības un konkurētspēju kopumā.
  6. Tā kā Latvijā statistiskie rādītāji zemākos līmeņos, nekā valsts līmenis, ir pieejami ierobežoti, tad Reģiona konkurētspējas indeksa aprēķināšanai ir jāizvēlas plānošanas reģiona līmenis, par kuru ir pieejami pietiekami daudz statistikas datu. Reģiona konkurētspējas indeksu varētu pielietot arī novadu un lielo pilsētu griezumā, ja tiktu uzlabota statistikas apkopošana. Lai šo indeksu izmantotu valsts līmenī, būtu jāpārskata atsevišķu rādītāju lietderība un jāizmanto precīzāki valsts līmenī pieejamie rādītāji.

7. Lai varētu sīkāk izanalizēt reģiona konkurētspēju un to ietekmējošos faktorus, Reģiona konkurētspējas indeksam ir jāaprēķina 10 apakšindeksi: cilvēkresursu, sociālās jomas, veselības, kultūras, izglītības, inovāciju, ekonomikas un ražošanas, pieejamības, dabas resursu un ekoloģijas jomās.
8. Pēc Reģiona konkurētspējas indeksa analīzes var secināt, ka konkurētspējīgākais ir Rīgas plānošanas reģions, Kurzemes un Zemgales reģioni daļa 2.-3.vietas, Vidzemes reģions ierindojas priekšpēdējā vietā un Latgales reģions ieņem pēdējo vietu. Vērtējot pēc konkurētspējas līmeņa, tikai Rīgas plānošanas reģions ir ar konkurētspējas līmeni virs vidējā un Kurzemes reģiona konkurētspējas līmenis līdz 2006.gadam bija vidējs, pārējos plānošanas reģionos tas ir zem vidējā.
9. Neskatoties uz plānošanas reģionu atšķirīgo konkurētspējas līmeni, katram no tiem ir savi konkurētspēju veicinošie faktori (stiprās puses), konkurētspēju kavējošie faktori (vājās puses), potenciālie konkurētspēju kavējošie faktori (draudi) un potenciālie konkurētspēju veicinošie faktori (iespējas). Visvairāk konkurētspēju veicinošu faktoru ir Rīgas plānošanas reģionā, bet Latgales plānošanas reģionā tādu ir vismazāk.
10. Reģiona konkurētspēju nevar raksturot tikai ar tādiem rādītājiem kā IKP vai IKP uz 1 iedzīvotāju, jo ir būtiskas atšķirības starp šo rādītāju dinamiku un Reģiona konkurētspējas indeksa aprēķinā iegūtajiem rezultātiem. Reģiona konkurētspēju ietekmē un nosaka virkne dažādu, savstarpēji saistītu faktoru, kas ne vienmēr atspoguļojas tieši iekšzemes kopprodukta apjomos.

Pamatojoties uz promocijas darbā veiktā pētījuma rezultātiem, promocijas darba autore izvirza šādus **priekšlikumus**:

1. Autores izstrādāto Reģiona konkurētspējas indeksu būtu ieteicams izmantot valsts pārvaldes institūcijās, kuru darbība saistīta ar reģionālās attīstības plānošanu:
  - Vides aizsardzības un reģionālās attīstības ministrijā – reģionālās attīstības politikas izstrādē un plānošanā, reģionu konkurētspējas novērtēšanai un analīzei;
  - Valsts Reģionālās attīstības aģentūrā – reģionu konkurētspējas un attīstības raksturošanai, novērtēšanai un analīzei;
  - Plānošanas reģionu attīstības aģentūrās - pamatotu reģionu attīstības stratēģiju izstrādei, atbilstošu plānošanas reģiona ilgtermiņa attīstības galveno pamatprincipu, mērķu un prioritāšu noteikšanai;

- Novadu pašvaldībās – novada konkurētspējas novērtēšanai, salīdzinot ar atbilstošā plānošanas reģiona vidējo konkurētspējas līmeni. Veicot padziļinātu pētījumu, Reģiona konkurētspējas indeksu būtu iespējams izmantot novadu konkurētspējas novērtēšana, atlasot novadu līmenim atbilstošus konkurētspēju ietekmējošus faktorus.
2. Ieteicams Reģiona konkurētspējas indeksu izmantot arī citās LR ministrijās: Labklājības, Zemkopības, Kultūras, Izglītības, Satiksmes un Ekonomikas ministrijās, lai novērtētu Latvijas plānošanas reģionu konkurētspēju attiecīgajā jomā. RKI un tā apakšindeksu analīze ir ieteicama kā bāze padziļinātu attiecīgo jomu konkurētspējas novērtēšanas pētījumu veikšanai reģionos.
  3. Reģiona konkurētspējas indeksa izmantošanas procesā ir ieteicams veikt plaša mēroga datu bāzes atjaunošanu, ietverot jaunākos statistikas datus.
  4. Ieteicams uzlabot statistikas pieejamību reģionālā un novadu līmenī, lai varētu iekļaut Reģiona konkurētspējas indeksā tādus svarīgus konkurētspējas aspektus kā starptautiskā tirdzniecība un reģistrēto patentu skaits, kas ļautu pilnīgāk novērtēt reģionu konkurences priekšrocības un trūkumus.
  5. Ieteicams promocijas darba rezultātus integrēt augstāko mācību iestāžu priekšmetos. Piemēram, teorētisko bāzi par konkurētspēju, to ietekmējošiem faktoriem un novērtēšanas modeļiem iekļaujot mācību priekšmetā „Starptautiskā konkurence”. Reģiona konkurētspējas indeksa aprēķināšanas bāzi un izstrādāto sistēmu reģionu konkurētspējas novērtēšanai ieteicams iekļaut priekšmetos „Eiropas valstu ekonomika” – dažādu Eiropas reģionu salīdzināšanai un to konkurētspējas analīzei, kā arī priekšmetā „ES ekonomiskās politikas aktualitātes” – ES reģionālās politikas izpētei un analīzei.
  6. Ir ieteicama reģiona konkurētspējas novērtēšanas kompleksās sistēmas turpmāka pilnveidošana, iekļaujot papildus precizējošus rādītājus un iekļaujot tos Reģiona konkurētspējas indeksa aprēķinā, vienlaikus turpinot esošā indeksa aprēķināšanu reģionu attīstības dinamikas novērtēšanai.