

Konkurētspējas novērtēšana Latvijas plānošanas reģionos

Ilze Judrupa¹, Maija Senfelde², ¹⁻²Riga Technical University

Kopsavilkums. Raksta mērķis ir parādīt konkurētspēju ietekmējošos faktoros Latvijas plānošanas reģionos, pielietojot autores izstrādāto komplekso reģiona konkurētspējas novērtēšanas sistēmu. Pētījumā izmantotas analīzes, sintēzes, kvantitatīvās datu analīzes, grupēšanas, relatīvo lielumu aprēķināšanas, salīdzināšanas u.c. pētniecības metodes. Veiktā Reģiona konkurētspējas indeksa un tā apakšindeksu analīze atklāja, ka katram plānošanas reģionam ir gan konkurētspēju veicinoši, gan konkurētspēju kavējoši faktori.

Atslēgas vārdi: konkurētspēja, konkurētspējas faktori, konkurētspējas līmeņa/pieauguma tempa matrica, reģiona konkurētspējas indekss

I. IEVADS

Sociāli ekonomiskās atšķirības Latvijā ir pastāvējušas gan pirmās brīvvalsts laikā, gan turpina pastāvēt arī mūsdienās. Ir mainījušies akcenti un galvenie saimnieciskās darbības virzieni, bet pamatā ģeogrāfiskās priekšrocības ir un paliek nemainīgas. Šāda parādība ir novērojama lielākā vairumā valstu. Nav iespējams panākt pilnīgi vienādu attīstības līmeni visos reģionos. Tāpēc svarīga ir nevis reģionālo atšķirību izlīdzināšana, bet reģionu veidošana par pievilcīgu dzīves un darba vietu, akcentējot katra reģiona priekšrocības un ņemot vērā arī tos faktoros, kas kavē kādas konkrētas sfēras attīstību noteiktā reģionā.

Jautājums par reģionu konkurētspēju un tās būtību atkal kļūst aktuāls arī līdz ar paradigmas maiņu ekonomikā – valsts labklājība vairs netiek saistīta tikai ar agrārā sektora attīstību un pietiekamu pārtikas nodrošināšanu vai industriālā sektora attīstību. Vienlīdz svarīga ir ilgtspējīgas attīstības nodrošināšana, kas ietver arī būtiskus vides saglabāšanas un aizsardzības aspektus. Novērtējot reģionu konkurētspēju, ir jāņem vērā arī dabas, vides un ekoloģijas joma.

II. JĒDZIENS „KONKURĒTSPĒJA” LATVIJAS LIKUMOS UN NORMATĪVAJOS AKTOS

Latvijā ir izstrādāti un pieņemti vairāki likumi un normatīvie dokumenti, kas saistīti ar līdzsvarotas reģionālās attīstības nodrošināšanu:

• *Latvijas reģionālās attīstības politikas koncepcija* (apstiprināta 03.12.1996). Koncepcijā tika sniegts plašs reģionālās attīstības līdzekļu, jomu un pasākumu uzskaitījums, kas deva plašas iespējas uzskatīt dažādas valsts regulējošas un atbalsta iniciatīvas par reģionālās attīstības instrumentiem. Taču koncepcija neradīja skaidrību jautājumā par to, kas ir valsts atbalsts reģionālajai attīstībai: vai tas ir instruments, kas ir par reģionālo attīstību atbildīgās institūcijas pārziņā, vai arī valsts darbība, kas būtiski ietekmē teritoriālo vienību attīstību [1,2];

• *Likums Par īpaši atbalstāmajiem reģioniem* (stājies spēkā 24.06.1997, zaudējis spēku 23.04.2002), kura mērķis bija radīt iespējas īpaši atbalstāmo reģionu paātrinātai ekonomiskajai attīstībai un veicināt līdzvērtīgu sociālekonomisko apstākļu izveidošanos visā valsts teritorijā [2]. Balstoties uz šo likumu un citiem ar to saistītiem normatīviem aktiem, atsevišķām pašvaldībām tika piešķirts īpaši atbalstāmā reģiona statuss, kas deva iespēju saņemt Reģionālā fonda līdzekļus. Šis likums zaudēja spēku līdz ar Reģionālās attīstības likuma stāšanos spēkā, bet saskaņā ar Reģionālās attīstības likumu, tiek turpināts atbalsts īpaši atbalstāmajām teritorijām, t.i., teritorijām, kurās saglabājas negatīvas ekonomiskās un sociālās attīstības tendences;

• *Teritorijas attīstības plānošanas likums* (stājies spēkā 13.11.1998, zaudējis spēku 16.06.2002), kura mērķis bija nodrošināt teritorijas attīstības plānošanas sistēmas izveidošanu, kas veicinātu ilgtspējīgu attīstību valstī [3];

• *Teritorijas plānošanas likums* (stājies spēkā 26.06.2002), kura mērķis ir veicināt ilgtspējīgu un līdzsvarotu attīstību valstī, izmantojot efektīvu teritorijas plānošanas sistēmu [4].

• *Reģionālās attīstības likums* (stājies spēkā 23.04.2002), kura mērķis ir veicināt un nodrošināt līdzsvarotu un ilgtspējīgu valsts attīstību, ievērojot visas valsts teritorijas un atsevišķu tās daļu īpatnības un iespējas, samazināt nelabvēlīgās atšķirības starp tām, kā arī saglabāt un attīstīt katras teritorijas dabai un kultūrvidē raksturīgās iezīmes un attīstības potenciālu [5,2]. Šis likums nosaka ne tikai reģionālās attīstības mērķus, bet arī atbildīgās institūcijas, to pienākumus un uzdevumus, reģionālās attīstības finansēšanas avotus un īpaši atbalstāmo teritoriju programmas pamatprincipus;

• *Reģionālās politikas pamatnostādnes* (apstiprinātas 02.04.2004), kas nosaka valsts reģionālo politiku turpmākiem 10 gadiem. Pamatnostādnēs ir ietverti reģionālās politikas galvenie principi, mērķi, prioritātes un rīcības virzieni. Pamatnostādnēs izvirzītie mērķi un rīcības virzieni atspoguļo reģionālās politikas prioritātes [6];

• *Nacionālais attīstības plāns* (apstiprināts 04.06.2006). Tas ir vidēja termiņa plānošanas dokuments laika posmam no 2007. līdz 2013.gadam. Plāna mērķis ir sekmēt līdzsvarotu un ilgtspējīgu valsts attīstību, nodrošināt Latvijas konkurētspējas paaugstināšanu citu valstu vidū [7,4]. Šajā plānā ir uzsvērtas arī rīcībspējīgu pašvaldību un reģionu nozīme valsts attīstībā, kā arī akcentēta izaugsmes nodrošināšana reģionos;

• *Attīstības plānošanas sistēmas likums* (stājies spēkā 01.01.2009). Tā mērķis ir, nosakot attīstības plānošanas sistēmu, sekmēt valsts ilgtspējīgu un stabili attīstību, kā arī iedzīvotāju dzīves kvalitātes uzlabošanu. Likums nosaka, ka hierarhiski augstākais ilgtermiņa attīstības plānošanas dokuments ir Latvijas ilgtspējīgas attīstības stratēģija.

Hierarhiski augstākais vidēja termiņa attīstības plānošanas dokuments ir Nacionālais attīstības plāns [8].

• *Latvijas ilgtspējīgas attīstības stratēģija līdz 2030.gadam* (apstiprināta 10.06.2010). Tās pamatuzstādījumi ir laimīgs cilvēks labklājīgā valstī, ilgtspējīgs un veselīgs dzīvesveids, radoša, iecietīga un toleranta sabiedrība, sadarbībā radīta konkurētspēja un valsts kā ātrspējas partneris [9]. Pēc apstiprināšanas Saeimā Latvija 2030 kļūva par valsts galveno plānošanas instrumentu ar likuma spēku. Visi tuvākas un tālākas nākotnes stratēģiskās plānošanas un attīstības dokumenti tiks veidoti saskaņā ar šīs stratēģijas noteiktajiem virzieniem un prioritātēm.

Latvijā līdz šim pieņemtajos likumos un noteikumos nav sniegta konkurētspējas definīcija. Konkurētspējas paaugstināšana ir uzsvērtā kā līdzeklis galvenā mērķa sasniegšanai. Galvenie mērķi ir saistīti ar ilgtspējīgas un līdzsvarotas attīstības nepieciešamību Latvijas reģionos. Tomēr, izstrādājot reģionālo politiku un atbalsta instrumentu piešķiršanas kārtību Latvijā, vajadzētu ņemt vērā tos faktorus, kas kavē vai veicina reģionu attīstību. Īpaša uzmanība jāvelta tiem faktoriem, kas kavē reģiona attīstību, nopietni izvērtējot, cik nepieciešams ir tos attīstīt un uzlabot.

III. KONKURĒTSPĒJAS KĀ EKONOMISKA JĒDZIENA EVOLŪCIJA

Pētījumus par reģionālo konkurētspēju un reģiona konkurētspējas koncepciju ir izstrādājuši vairāki autori, piemēram, V.Steinlijs (*W.Steinle*, 1992), P.Češīrs un J.Gordons (*P.Cheshire* un *I.Gordon*, 1995), Dž.Daffijs (*J.Duffy*, 1995), Lisabonas grupa (1995), M.Storpers (*M.Storper*, 1995, 1997), R.Kamagni (*R.Camagni* (2003), M.Porters (*M.Porter*, 2003, 2005, 2007) u.c. Tomēr, neskatoties uz šo ieguldījumu, vēl aizvien nav vienotas, vispārpieņemtas reģionālās konkurētspējas definīcijas un novērtēšanas metodikas.

Valsts konkurētspējas jēdziens un teorētiskie pamati vēsturiski ir ilgstoši attīstījušies, kas ļāvis definēt konkurētspējas jēdziena dažādus aspektus.

Viens no valsts konkurētspējas koncepcijas pamatlicējiem ir D.Rikardo. Viņš attīstīja Ā.Smita absolūto priekšrocību ideju un radīja salīdzinošo priekšrocību koncepciju. Ā.Smita absolūto priekšrocību princips izslēdza iespēju importēt preces, kuru ražošanas izmaksas valstī bija zemākas. Šādas preces bija jāražo valstī. D.Rikardo secināja, ka ir iespējams arī tādu preču imports, kuru ražošanas izmaksas valstī bija zemākas. Ā.Smits valstu priekšrocības ārējā tirdzniecībā pamatoja ar darba dalīšanu, specializāciju un absolūti atšķirīgām ražošanas izmaksām, bet D.Rikardo – ar kapitāla migrācijas ierobežošanu, tirgus aizsardzības noteikumiem un salīdzinoši atšķirīgām ražošanas izmaksām [10,90].

Konkurētspējas jēdziena tālākā evolūcija ir saistīta ar valstīs konkrētajos laika periodos pastāvošajām ekonomiskajām sistēmām, ekonomiskās teorijas attīstības virzieniem, notiekošo ekonomisko integrāciju un jaunu nozaru attīstību. Tā 19.gs. kā svarīgs konkurētspējas aspekts parādījās sociāli politiskā vide valstī, 20.gs.sākumā kā viens no konkurētspēju nodrošinošiem faktoriem tiek minētas inovācijas. Pateicoties jaunai, zinātnietilpīgu nozaru attīstībai, konkurētspējas jēdziens arvien plašāk tiek saistīts ar izglītību, zināšanām, tehnoloģiju attīstību un inovācijām. Pēdējos

gados ir aizsākusies konkurētspējas jēdziena sasaiste ar ilgtspējīgu attīstību un ekoloģisko faktoru nodrošināšanu.

Izpētot konkurētspējas būtību, kļūst skaidrs, ka nav iespējams vienādi analizēt preču, uzņēmumu, nozaru, reģionu un valstu konkurētspēju. Tomēr konkurences priekšrocību dažādie līmeņi ir cieši saistīti, tātad varam secināt, ka:

- konkurētspēja ir daudzlīmeņu jēdziens. Savā starpā konkurē visdažādākie subjekti – preču veidi, uzņēmumi, organizācijas, nozares, reģioni, atsevišķas valstis vai to apvienības;
- konkurences cīņa dažādos līmeņos atšķiras, tādēļ konkurētspējas jēdziens katram no līmeņiem būs atšķirīgs;
- visi ekonomiskie līmeņi ir savstarpēji cieši saistīti, un tas nozīmē, ka, nosakot konkurētspējas jēdzienu, ir nepieciešama strukturāla analīze, kas ļautu sasaistīt visus līmeņus.

Izanalizējot esošos pētījumus par konkurences būtību, konkurences cīņu un konkurētspēju, autore secina, ka konkurences būtība visos līmeņos ir viena un tā pati – konkurence ir sacensība. Katrā līmenī būs tikai atšķirīgs konkurences objekts. Uzņēmumu un nozares līmenī notiek cīņa par to, lai tiktu pirktā saražotā prece vai pakalpojums, kas nodrošinātu uzņēmuma izdzīvošanu konkurences apstākļos. Reģionu un valstu līmenī notiek cīņa par investīcijām un darbaspēku, lai nodrošinātu augstāku labklājības līmeni.

IV. REĢIONA KONKURĒTSPĒJU IETEKMĒJOŠIE FAKTORI

Reģiona konkurētspēju ietekmē virkne dažādu, savstarpēji saistītu, makroekonomikas un mikroekonomikas jomas faktoru.

M.Porters atzīmē, ka faktori, kas ietekmē reģionālo konkurētspēju, ir gan makroekonomikas līmeņa, gan vietēja mēroga. M.Portera teorijas pamatā ir nacionālās konkurētspējas veidošanas faktoru koncepcija. Portera izstrādātā valstu konkurences priekšrocību noteicošo faktoru sistēma ir nosaukta par konkurences rombu. Saskaņā ar M.Portera koncepciju valsts konkurētspēju nosaka 4 pamatfaktori [11,17]:

- faktoru nosacījumi – cilvēku resursi, dabas resursi, zinātniski informatīvais potenciāls, kapitāls, infrastruktūra (administratīvā, informatīvā, fiziskā, zinātniskā un tehnoloģiskā);
- pieprasījuma nosacījumi – piedāvājuma kvalitāte, atbilstība pieprasījuma attīstības tendencēm pasaules tirgū un pieprasījuma apjoma attīstība;
- saistītās un atbalsta nozares (nozaru klasteri) – izejmateriālu un pusfabrikātu piegāde, iekārtu pieejamība, izejmateriālu, tehnoloģiju un iekārtu izmantošana;
- uzņēmumu stratēģija un konkurences vide – to nosaka mērķi, stratēģija, organizācijas veidi, uzņēmuma vadība un konkurence, kas pastāv nozares ietvaros.

Konkurences rombā uzskaitītos pamatfaktoros ietekmē arī citi faktori – makroekonomiskā stabilitāte, valsts drošība utt., kurus mēdz saukt par makrolīmeņa konkurences faktoriem.

M.Porters uzsver arī divu citu faktoru lomu, kuri dažādi var ietekmēt konkurētspēju – tie ir nejausie notikumi un valsts politikas maiņa [12,27].

Nejausie notikumi ir tie, kurus ir samērā grūti prognozēt un praktiski nav iespējams kontrolēt, piemēram, dabas katastrofas. Runājot par valsts politikas maiņu, M.Porters uzskata, ka valstij ir savdabīga konkurētspējas katalizatora loma. Veidojot valsts attīstības sociāli ekonomisko politiku, tiek ietekmēti visi 4 konkurences romba komponenti, un šī ietekme var būt gan pozitīva, gan arī negatīva. Tāpēc ir svarīgi precīzi formulēt un noteikt valsts politikas prioritātes.

Elizabete Helandere (2003) savā rakstā par faktoriem, kas ietekmē reģionu attīstību un reģionu konkurētspējas uzlabošanu, uzskata, ka pastāv 5 apstākļi, kas nosaka to, vai reģions būs konkurējošs šodien un nākotnē [13]:

- ir jāattīsta tehnoloģiju piegāde un augsta līmeņa speciālistu piesaiste; šādus speciālistus visbiežāk var atrast universitātēs vai pētniecības un tehnoloģiju centros reģionā;
- MVU un tehnoloģiju attīstītājiem ir jāstrādā kopā, lai attīstītu un ražotu inovatīvos produktus, procesus un pakalpojumus;
- reģiona MVU ir jābūt virzītiem uz izaugsmi un eksportu. Ir jāatbalsta uzņēmējdarbība, un jaunu uzņēmumu dibināšanas procesam ir jābūt vienkāršam;
- izglītības standarti un strādnieku kvalifikācija reģionā ir jāattīsta un jāuzlabo līdz tik augstam līmenim, cik vien ir iespējams;
- ir jāizveido institūcija, kurai uzticas visas reģiona attīstībā iesaistītās puses, lai kopā varētu radīt minētos apstākļus. Vislabākais un visefektīvākais veids, kā reģions var nodrošināt sekmīgu darbību nākotnē, ir rīkot visām ieinteresētajām valsts un privātā sektora pusēm tikšanās, lai diskutētu, pieņemtu lēmumus un strādātu kopā.

Kembridžas Universitātes zinātnieki B.Gardiners, R.Martins un P.Tailers (2004) ir izstrādājuši reģionu konkurētspējas modeli, kurā reģiona konkurētspēju ietekmējošie faktori tiek iedalīti 3 līmeņos: konkurences avoti, atklātā konkurētspēja un sasniegtais rezultāts - dzīves kvalitātes līmenis, kas nosaka reģiona konkurētspēju [14].

Vācu ekonomists F.Kronthalers (2003) savā darbā *Reģionu konkurētspējas analīze, kas pamatojas uz grupu (klasteru) analīzi Austrumvācijā*, sagrupē reģionus ar vienādām īpašībām lielākās grupās un tad veic jau apvienoto līdzīgo reģionu konkurētspējas analīzi. Izmantotie rādītāji galvenokārt aptver tādas sfēras kā ražošana, inovācijas, sociālā sfēra un iedzīvotāju nodarbinātība un migrācija. Pārsvārā visi rādītāji tiek aplūkoti uz noteiktu iedzīvotāju skaitu [15].

Starptautiskās ekonomisko pētījumu un konsultāciju firmas ECORYS zinātnieku grupa ir veikusi pētījumus par reģionu konkurētspēju un tās paaugstināšanas iespējām. Viņi piedāvā *Konkurētspējas koka* modeli, kurš parāda, kā kompleksie faktori, kas ietekmē konkurētspēju, dod pozitīvu rezultātu – sociālo iekļaušanu, labklājību un noturību. *Konkurētspējas koka* modelī tiek akcentēts konkurētspējas koncepcijas cikliskais raksturs, tāpēc ir svarīgi apzināt dažādas esošās savstarpējās atkarības saites, lai saprastu notiekošos procesus.

Reģioni konkurē savā starpā, lai piesaistītu firmas, kvalificētu darbspēku, investīcijas, valsts fondus, kā arī tūristus un klientus [16].

EDSO – Ekonomiskās sadarbības un Attīstības Organizācijas (*OECD -Organization for Economic Co-operation and Development*) izstrādātajā Vietējās ekonomikas un nodarbinātības attīstības programmā (*LEED – Local Economic and Employment Development Programme*) tiek piedāvāti kontroles un novērtēšanas rādītāji, lai kontrolētu reģionālās attīstības politiku Latvijā. Pamatojoties uz reģionālās attīstības politikas vadīšanas analīzes, kontroles un novērtēšanas vajadzībām, tiek piedāvātas konkrētas rādītāju grupas.

Konkurētspējas novērtēšanā ļoti svarīga ir rezultātu izpilde un sasniegšanas līmenis, bet pirms tam ir jābūt skaidri nospraustiem mērķiem, kas jāsasniedz, lai palielinātu reģiona konkurētspēju. Lai pārbaudītu mērķu izpildi, ir jāveic izmērāmu rādītāju atlase. Kā piemērs tiks apskatīti rādītāji Latvijas *Nacionālā Attīstības Plāna* (NAP) mērķu un prioritāšu kontrolei. NAP stratēģiskais mērķis un prioritātes ir izglītība un zināšanas nacionālās ekonomikas izaugsmei un tehnoloģiskai izcilībai, radīt priekšnoteikumus pārejai no zemas pievienotās vērtības ražošanas struktūras ar mazkvalificēta darbspēka izmantošanu uz inovatīvo ekonomiku, attīstot izglītību, pētniecību un tehnoloģijas [7,9].

OECD izstrādātā rādītāju sistēma Latvijai aptver ļoti plašu rādītāju loku, kas raksturo gan ekonomisko attīstību un rūpniecības struktūru reģionā, gan reģiona fizisko vidi, darba resursus, sociālo attīstību un reģionālās administrācijas efektivitāti. Tomēr netiek ņemti vērā tādi svarīgi rādītāji kā finanšu resursi, esošās ģeogrāfiskās priekšrocības, tautsaimniecības struktūra un citi [17,57-60].

Ir redzama problēma, ka faktori, kas ir vieni no svarīgākajiem, lai novērtētu konkurētspēju, ir arī visgrūtāk izmērāmi. To novērtējums balstās tikai uz aptauju datiem, kas iegūti no intervijām, darba grupām, aptaujām vai balsošanas rezultātiem.

Konkurētspēju var noteikt tikai salīdzinājumā ar citiem analogiskiem objektiem. Var teikt, ka konkurētspēja ietekmē novērtējuma rādītājus, tātad ir jābūt konkurētspējas novērtēšanas subjektam (kas novērtē), objektam (ko novērtē) un kritērijiem. Konkurētspējas novērtēšanas kritērijus var noteikt dažādos aspektos atkarībā no risināmā uzdevuma un mērķa.

V. RĀDĪTĀJU SISTĒMA LATVIJAS REĢIONU KONKURĒTSPĒJAS NOVĒRTĒŠANAI

Līdzsvarotas reģionālās attīstības nodrošināšanai ir būtiski izstrādāt pieejas un kritērijus attīstības rakstura vērtēšanai. Tāpēc viens no nozīmīgākajiem uzdevumiem ir reģiona konkurētspēju raksturojošo rādītāju atlase, lai tie atspoguļotu attīstības pozitīvos aspektus, efektivitāti un negatīvās sekas, kā arī ļautu izvērtēt nepieciešamās izmaiņas darbībās. Optimāla rādītāju sistēma ļautu izprast likumsakarības, kas nosaka un ietekmē reģiona konkurētspēju, prognozēt tālākos reģiona konkurētspējas attīstības virzienus un tam nepieciešamos resursus.

Izstrādātā rādītāju sistēma reģionu konkurētspējas novērtēšanai Latvijā ir redzama 1.tabulā.

1.TABULA

RĀDĪTĀJU SISTĒMA LATVIJAS REĢIONU KONKURĒTSPĒJAS NOVĒRTĒŠANAI
[autoru veidota tabula]

Faktors	Rādītāji
1. Cilvēkresursi	1. Iedzīvotāju skaits, <i>cilv.</i> 2. Iedzīvotāju īpatsvars līdz darbības vecumam, % 3. Iedzīvotāju īpatsvars darbības vecumā, %
2. Sociālā sfēra	1. Bezdarba līmenis, % 2. Strādājošo mēneša vidējā bruto darba samaksa, <i>Ls</i> 3. Dzīvojamais fonds uz 1 iedzīvotāju, <i>m²</i> 4. GMI pabalsta saņēmēju īpatsvars kopējā reģiona iedzīvotāju skaitā, %
3. Izglītība	1. Iedzīvotāju ar arodizglītību, profesionālo vidējo izglītību un vispārējo vidējo izglītību īpatsvars kopējā reģiona iedzīvotāju (15-74 gadi) skaitā, % 2. Iedzīvotāju ar augstāko izglītību īpatsvars kopējā reģiona iedzīvotāju (15-74) skaitā
4. Kultūra	1. Publisko bibliotēku lasītāju skaits, <i>cilv.</i> 2. Muzeju apmeklētāju skaits, <i>cilv.</i> 3. Tradicionālās kultūras un amatiermākslas dalībnieku īpatsvars reģiona kopējā iedzīvotāju skaitā, %
5. Veselība	1. Ārstu skaits uz 1000 iedzīvotājiem, <i>cilv.</i> 2. Ārstniecības personu ar vidējo medicīnisko izglītību skaits uz 1000 iedzīvotājiem, <i>cilv.</i> 3. Gultu skaits slimnīcās, <i>gultas</i> 4. Mirušo skaits uz 1000 iedzīvotājiem, <i>cilv.</i>
6. Pieejamība	1. Attālums no rajonu centriem līdz Rīgai, <i>km</i> 2. Valsts autoceļu blīvums, <i>km uz 1000 km²</i> 3. Pašvaldību autoceļu blīvums, <i>km uz 1000 km²</i> 4. Nosūtītās un saņemtās kravas ostās, <i>t</i> 5. Ar pasažieru kuģiem un prāmjiem iebraukūšo un izbraukūšo pasažieru skaits, <i>cilv.</i> 6. Lidostās iebraukūšo un izbraukūšo pasažieru skaits, <i>cilv.</i> 7. Datoru pieejamība mājsaimniecībās, % 8. Interneta pieejamība mājsaimniecībās, %
7. Inovācijas un pētniecība	1. Uzņēmumu, kuros notiek pētnieciskais darbs, īpatsvars ekonomiski aktīvo uzņēmumu skaitā reģionā, % 2. Uzņēmumu, kuros tiek veikts pētnieciskais darbs, darbinieku īpatsvars kopējā strādājošo skaitā reģionā, % 3. Kopējie izdevumi pētniecībai, <i>tūkst.Ls</i>
8. Ekonomika un ražošana	1. IKP uz 1 nodarbināto, <i>tūkst.Ls</i> 2. Ekonomiski aktīvo uzņēmumu skaits uz 1000 iedzīvotājiem, <i>uzņēmumi</i> 3. Nefinanšu investīcijas uz 1 iedzīvotāju, <i>mlj.Ls</i> 4. Lauksaimniecības produkcijas ražība, <i>cnt /ha</i> 5. Lauksaimnieciskās produkcijas kopražs uz 1 iedzīvotāju, <i>t/iedz.</i> 6. Rūpniecības produkcijas izlaide uz 1 iedzīvotāju, <i>tūkst.Ls</i> 7. Pakalpojumu sektora pievienotā vērtība uz 1 iedzīvotāju, <i>tūkst.Ls</i>
9. Dabas resursi	1. Teritorija, <i>tūkst.km²</i> 2. Jūras robeža, <i>km</i> 3. Kopējie būvmateriālu izejvielu krājumi, % 4. Mežainums, %
10. Ekoloģija un vide	1. Sadzīves atkritumi uz 1 km ² , <i>t</i> 2. Bīstamie atkritumi uz 1 km ² , <i>t</i> 3. Kaitīgie izmeši atmosfērā, <i>t</i> 4. Piesārņoto notekūdeņu īpatsvars no kopējiem notekūdeņiem, %

No 1.tabulas redzams, ka kopumā ir atlasīti 10 faktori un 42 rādītāji. Visvairāk raksturojošo rādītāju ir tādiem faktoriem kā ekonomika un ražošana, reģiona pieejamība. Vismazāk rādītāju tika atlasīts cilvēkresursu raksturošanai reģionā. Rādītāju skaita izvēle bija atkarīga no statistikas pieejamības un raksturojošo rādītāju jomas, jo ir svarīgi, lai rādītāji nepārklātos.

VI. REĢIONA KONKURĒTSPĒJAS INDEKSA FUNKCIJAS
FORMULĒŠANA

Reģiona konkurētspēju ietekmējošo faktoru ietekmes svarīguma novērtēšanā tiks pielietota faktoru pāru salīdzinājuma metode, kas pēc savas būtības ir pielietojama kā ekspertu metode, un to var veiksmīgi izmantot, novērtējot situāciju reģionos.

Faktoru relatīvie svāri tika noteikti, aptaujājot 8 ekonomikas un reģionālās attīstības jomas ekspertus, un iegūtie rezultāti ar redzami 2.tabulā.

2.TABULA
REĢIONA KONKURĒTSPĒJAS INDEKSA (RKI) APAKŠINDEKSU
RELATĪVIE SVĀRI
[autoru veidota tabula pēc
ekspertu novērtējuma un autoru aprēķiniem]

Apakšindekss	Relatīvais svārs
F _C - cilvēkresursu apakšindekss	0,10
F _S - sociālās sfēras apakšindekss	0,09
F _{IZ} - izglītības jomas apakšindekss	0,13
F _K - kultūras jomas apakšindekss	0,03
F _V - veselības jomas apakšindekss	0,09
F _P - pieejamības apakšindekss	0,16
F _{IN} - inovāciju jomas apakšindekss	0,10
F _R - ekonomikas un ražošanas apakšindekss	0,16
F _D - dabas resursu apakšindekss	0,06
F _E - ekoloģijas jomas apakšindekss	0,08

2.tabulā redzams, ka vislielākais svārs, tātad visnozīmīgākais faktors, kas ietekmē reģionu konkurētspēju,

pēc ekspertu viedokļa, ir pieejamība un ekonomika un ražošanas (relatīvais svars 0,16). Otrs svarīgākais aspekts ir izglītība ar relatīvo svaru 0,13. Vismazākais relatīvais svars (0,03) ir kultūras jomas attīstībai, kā arī salīdzinoši neliels (0,06) tas ir dabas resursu esamībai reģionā.

Normalizācijas galvenais uzdevums ir novērst situāciju, kad viens vai vairāki faktori var dominēt, jo faktoru vērtību diapazons var būt pavisam dažāds. Normalizētos rādītājus aprēķina no sākotnējiem rādītājiem, kas ir izteikti gabalos, %, km u.c. Normalizācijas rezultātā sākotnējās mērvienības zūd, un tādēļ dažādi rādītāji kļūst savstarpēji salīdzināmi.

Izanalizējot populārākās datu normalizācijas metodes, Reģiona konkurētspējas indeksa aprēķināšanai autore izvēlējās min-max normalizāciju [-1;1], jo:

- tiek saglabātas attiecības starp oriģināliem datiem;
- reģioni tiek salīdzināti nevis pret vidējo vērtību valstī, bet pret labākajiem un vājākajiem rādītājiem;
- rādītāju vērtību vidējais lielums ir 0, kas ir būtiski konkurētspēju ietekmējošo faktoru matricas sastādīšanā;
- iegūtās normalizētās vērtības ir viegli interpretējamas un saprotamas.

Reģiona konkurētspējas indeksa vērtības tika izvēlētas intervālā no -1 līdz 1, tāpēc RKI aprēķināšanā izmantotā normalizācijas funkcija ir šāda (formula 1):

$$a_i' = 2 \frac{a_i - a_{\min}}{a_{\max} - a_{\min}} - 1, \quad (1)$$

kur: a_i' - rādītāja normalizētā vērtība;

a_i - rādītāja faktiskā vērtība;

a_{\min} un a_{\max} - rādītāja minimālā un maksimālā vērtība.

Izmantojot formulu 1, rādītāju vērtības, kuras izmanto Reģiona konkurētspējas indeksa aprēķināšanā, būs intervālā no -1 līdz 1, kur -1 ir vissliktākais rādītājs (minimālā rādītāja vērtība starp plānošanas reģioniem) un 1 ir vislabākais rādītājs (maksimālā rādītāja vērtība starp plānošanas reģioniem).

Reģiona konkurētspējas indekss ietver reģiona konkurētspēju ietekmējošo faktoru grupas un to relatīvos svarus, vispārīgā veidā reģiona konkurētspējas indekss ir funkcija no faktoru un to relatīvo svaru reizinājumu summas, kas izdalīta ar faktoru skaitu, jeb konkurētspējas indekss ir vidējais aritmētiskais no izvēlētajiem faktoriem, kas tiecas uz maksimumu:

$$RKI = f(F_1, F_2, \dots, F_n) \rightarrow \max, \quad (2)$$

kur: RKI - reģiona konkurētspējas indekss;

$F_1 \dots F_n$ - reģiona konkurētspēju ietekmējošie faktori.

Reģiona konkurētspējas indekss autores izstrādātajam reģionu konkurētspējas modelim ar 10 konkurētspēju ietekmējošām faktoru grupām un to relatīvajiem svāriem tiek izteikts ar formulu 3:

$$RKI = (\alpha_1 F_C + \alpha_2 F_S + \alpha_3 F_{IZ} + \alpha_4 F_K + \alpha_5 F_V + \alpha_6 F_P + \alpha_7 F_{IN} + \alpha_8 F_R + \alpha_9 F_D + \alpha_{10} F_E) \rightarrow 1, \quad (3)$$

kur: RKI - reģiona konkurētspējas indekss;

$\alpha_1 \dots \alpha_{10}$ - faktoru relatīvie svāri;

F_C - cilvēkresursu apakšindekss;

F_S - sociālās sfēras apakšindekss;

F_{IZ} - izglītības jomas apakšindekss;

F_K - kultūras jomas apakšindekss;

F_V - veselības jomas apakšindekss;

F_P - pieejamības apakšindekss ;

F_{IN} - inovāciju jomas apakšindekss;

F_R - ekonomikas un ražošanas apakšindekss;

F_D - dabas resursu apakšindekss;

F_E - ekoloģijas jomas apakšindekss.

3.formulā Reģiona konkurētspējas indekss tiecas uz 1, jo datu normalizācijā tika pielietota min-max normalizācija [-1;1], kas nozīmē, ka maksimālā vērtība, kuru var sasniegt Reģiona konkurētspējas indekss, ir 1.

Katras faktoru grupas apakšindekss F_n tiek aprēķināts, ņemot vērā šo grupu raksturojošos rādītājus, pielietojot augstākminēto min-max normalizāciju [-1;1]. Lai saglabātu indeksa vērtību intervālā no -1 līdz 1, tiek aprēķināts noteiktu faktoru grupu ietekmējošo rādītāju aritmētiskais vidējais.

$$F_n = \frac{1}{N} \left(2 * \frac{f_1 - f_{\min_1}}{f_{\max_1} - f_{\min_1}} - 1 + (2 * \frac{f_2 - f_{\min_2}}{f_{\max_2} - f_{\min_2}} - 1) + \dots + (2 * \frac{f_n - f_{\min_n}}{f_{\max_n} - f_{\min_n}} - 1) \right), \quad (4)$$

kur: F_n - reģionu konkurētspēju ietekmējošā faktora apakšindekss;

$f_1 \dots f_n$ - faktoru raksturojošo rādītāju faktiskās vērtības;

f_{\min} , f_{\max} - faktoru raksturojošo rādītāju minimālās un maksimālās vērtības;

N - faktoru raksturojošo rādītāju skaits.

Lai aprēķinātu RKI, vispirms tiks aprēķināti katras faktoru grupas apakšindeksi F_n . Konkurētspējas līmeņa novērtēšanai tiks izmantoti RKI kritēriji, kas parādīti 3.tabulā.

3.TABULA
RKI KRITĒRIJI REĢIONU KONKURĒTSPĒJAS LĪMEŅA NOVĒRTĒŠANAI
[autoru veidota tabula]

RKI vērtības	Konkurētspējas līmenis
-1 – -0,61	Zems (Z)
-0,6 – -0,21	Zem vidējā (ZV)
-0,2 – 0,19	Vidējs (V)
0,2 – 0,59	Virš vidējā (VV)
0,6-1	Augsts (A)

Konkurētspējas līmeņa analizē ir ļoti būtiski, kurš no konkurētspējas līmeņi ietekmējošiem rādītājiem ir konkurētspēju veicinošs, vai, tieši otrādi, bremsē konkurētspējas līmeņa paaugstināšanos reģionā. Lai noteiktu, vai rādītājs ir konkurētspēju veicinošs vai bremsējošs, ir jānosaka gan tā attīstības tendences (vai situācija reģionā uzlabojas, vai pasliktinās), gan reģiona vieta pēc konkrētā rādītāja pārējo reģionu vidū. Lai to varētu novērtēt, tika salīdzināta konkrēta reģiona F_n vērtība ar vidējo vērtību 0 un

aprēķināts katra rādītāja vidējais pieauguma temps par izvēlēto laika periodu, izmantojot formulu 5:

$$T_n = \frac{1}{n} \left(\frac{f_1 - f_0}{f_0} + \frac{f_2 - f_1}{f_1} + \dots + \frac{f_n - f_{n-1}}{f_{n-1}} \right), \quad (5)$$

kur: T_n - konkrētā faktora pieauguma temps;
 f_n - faktoru raksturojošo rādītāju faktiskā vērtība tekošajā gadā;
 f_{n-1} - faktoru raksturojošo rādītāju faktiskā vērtība iepriekšējā gadā;
 n - gadu skaits;

Konkurētspējas līmeņa un rādītāju pieauguma tempu matricas izveidošanā par pamatu tika ņemta Bostonas zinātnieku grupas izstrādātā „Tirgus daļas/ pieauguma tempa” matrica, kas reģionu konkurētspējas noteikšanai ir redzama 1.attēlā.

Konkurētspējas līmenis	1	KONKURĒTSPĒJU PAŠLAIK NODROŠINOŠS FAKTORS
	-∞	KONKURĒTSPĒJU PAŠLAIK PAZEMINOŠS FAKTORS
	0	KONKURĒTSPĒJU POTENCIĀLI VEICINOŠS FAKTORS
	+∞	KONKURĒTSPĒJU POTENCIĀLI KAVĒJOŠS FAKTORS

Pieauguma temps

1.att. Konkurētspēju ietekmējošo faktoru matrica plānošanas reģioniem [autoru veidots attēls].

1.attēlā redzams, ka **konkurētspēju pašlaik nodrošinoši** ir tie faktori, kuri ir bijuši ar pozitīvu izaugsmi un nodrošinājuši reģiona rādītāju virs vidējā konkurētspējas līmeņa.

Konkurētspēju pašlaik pazeminoši ir tie faktori, kas uzrādīja negatīvu izaugsmi un noteica reģiona ierindošanos zem vidējā konkurētspējas līmeņa.

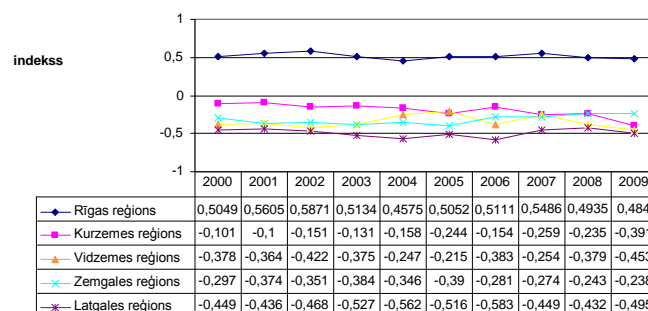
Ja konkurētspēju ietekmējošais faktors plānošanas reģionā ir virs vidējā līmeņa, salīdzinot ar citiem reģioniem, bet tā

attīstības tendence ir negatīva, tad nākotnē, ja šī tendence tāda arī saglabāsies, reģions var kļūt nekonkurētspējīgs. Šādi faktori ir **konkurētspēju potenciāli kavējoši** faktori.

Ja konkurētspēju ietekmējošais rādītājs ir salīdzinoši zems (zem vidējā līmeņa), bet ar uzlabošanās tendenci, tad nākotnē, ja šī tendence saglabājas, dotais faktors var kļūt par konkurētspēju veicinošu. Šādi faktori ir **konkurētspēju potenciāli veicinoši**.

VI. RKI UN TĀ ANALĪZE LATVIJAS PLĀNOŠANAS REĢIONOS

Pēc veiktās katra faktora konkurētspējas apakšindeksa aprēķināšanas ir iespējams noteikt arī katra plānošanas reģiona kopējo konkurētspējas indeksu RKI (skat.2.att.).



2.att. Reģiona konkurētspējas indekss RKI plānošanas reģionos [autoru aprēķini].

No 2.attēla redzams, ka viskonkurētspējīgākais ir Rīgas plānošanas reģions, kura RKI 2009.gadā bija 0,484. Rīgas reģiona rādītājs būtiski atšķirās no pārējiem plānošanas reģioniem, kuru RKI 2009.gadā nepārsniedza -0,238. Reģionu konkurētspēja, salīdzinot 2009. un 2000.gadu, ir nedaudz paaugstinājusies vienīgi Zemgales plānošanas reģionā. Tomēr nevarētu runāt par būtisku atšķirību palielināšanos starp Rīgas un pārējiem plānošanas reģioniem. Reģionu konkurētspējas līmeni uzskatāmi var redzēt 4.tabulā.

4.TABULA
LATVIJAS PLĀNOŠANAS REĢIONU KONKURĒTSPĒJAS LĪMENIS
[autoru veidota tabula]

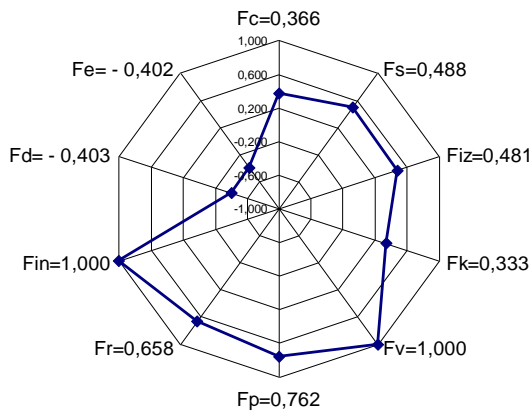
	2000	2001	2002	2003	2004	2005	2006	2007	2008	2009
Rīgas reģions	VV	VV	VV	VV	VV	VV	VV	VV	VV	VV
Kurzemes reģions	V	V	V	V	V	ZV	V	ZV	ZV	ZV
Vidzemes reģions	ZV	ZV	ZV	ZV	ZV	ZV	ZV	ZV	ZV	ZV
Zemgales reģions	ZV	ZV	ZV	ZV	ZV	ZV	ZV	ZV	ZV	ZV
Latgales reģions	ZV	ZV	ZV	ZV	ZV	ZV	ZV	ZV	ZV	ZV

4.tabulā redzams, ka Rīgas reģionā ir konkurētspējas līmenis virs vidējā, Kurzemes reģionā līdz 2006.gadam ir bijis vidējs konkurētspējas līmenis, bet pārejos plānošanas reģionos tas ir zem vidējā līmeņa. Tas vēlreiz apliecina, ka pastāv izteiktas reģionālās attīstības atšķirības starp Rīgas reģionu un pārējiem Latvijas plānošanas reģioniem.

Tomēr veiktā RKI apakšindeksu analīze atklāja, ka katram plānošanas reģionam ir gan konkurētspēju veicinoši, gan konkurētspēju kavējoši faktori.

Rīgas plānošanas reģions

Rīgas plānošanas reģiona vidējais konkurētspējas līmenis 2000.-2009.gadā pa RKI apakšindeksiem ir redzams 3.attēlā.

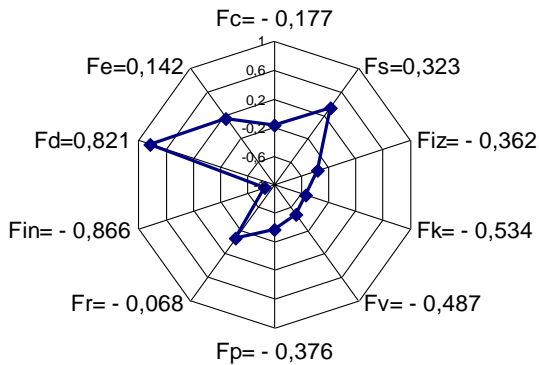


3.att. Rīgas plānošanas reģiona vidējais konkurētspējas līmenis pa RKI apakšindeksiem 2000.-2009.gadā [autoru aprēķini].

No 3.attēla redzams, ka Rīgas reģionā ir augsts konkurētspējas līmenis veselības, pieejamības, ekonomikas un pētniecības jomā. Cilvēkresursu, sociālās sfēras, izglītības un kultūras jomā Rīgas reģiona konkurētspēja ir virs vidējā līmeņa, bet dabas resursu un ekoloģijas jomā konkurētspējas līmenis ir zem vidējā.

Kurzemes plānošanas reģions

Kurzemes plānošanas reģiona vidējais konkurētspējas līmenis 2000.-2009.gadā pa RKI apakšindeksiem ir redzams 4.attēlā.

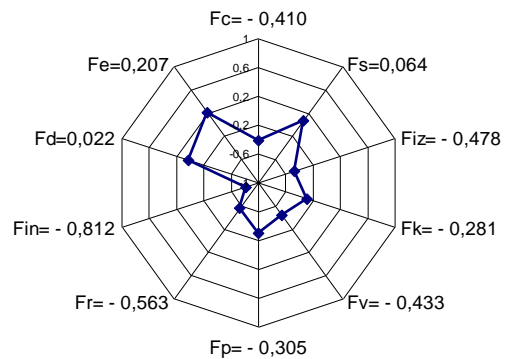


4.att. Kurzemes plānošanas reģiona vidējais konkurētspējas līmenis pa RKI apakšindeksiem 2000.-2009.gadā [autoru aprēķini].

No 4.attēla redzams, ka Kurzemes reģionā ir augsts konkurētspējas līmenis dabas resursu esamības jomā, kā arī konkurētspējas līmenis virs vidējā ir sociālās sfēras jomā. Izglītības, kultūras, veselības un pieejamības ziņā Kurzemes reģionā konkurētspējas līmenis ir zem vidējā līmeņa. Ekonomikas un ekoloģijas jomā Kurzemes reģiona konkurētspējas līmenis ir vidējs, bet zema konkurētspēja ir inovāciju jomā.

Vidzemes plānošanas reģions

Kurzemes plānošanas reģiona vidējais konkurētspējas līmenis 2000.-2009.gadā pa RKI apakšindeksiem ir redzams 5.attēlā.

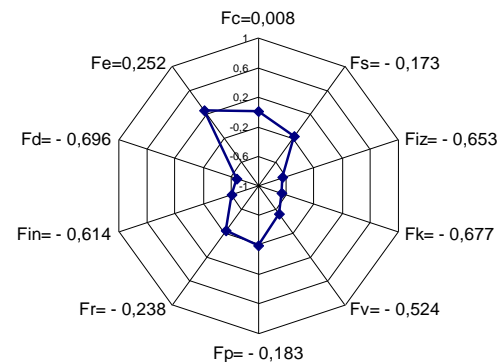


5.att. Vidzemes plānošanas reģiona vidējais konkurētspējas līmenis pa RKI apakšindeksiem 2000.-2009.gadā [autoru aprēķini].

No 5.attēla var secināt, ka Vidzemes plānošanas reģions nevienā no jomām nav ar augstu konkurētspējas līmeni. Ekoloģijas jomā ir visaugstākais konkurētspējas līmenis, kas ir nedaudz virs vidējā. Vidējs konkurētspējas līmenis ir dabas resursu un sociālajā jomā, bet pārsvarā Vidzemes plānošanas reģiona konkurētspējas līmenis ir zem vidējā – izglītības, kultūras, veselības, pieejamības, ekonomikas jomās. Kā zemu var atzīmēt konkurētspējas līmeni inovāciju jomā.

Zemgales plānošanas reģions

Zemgales plānošanas reģiona vidējais konkurētspējas līmenis 2000.-2009.gadā pa RKI apakšindeksiem ir redzams 6.attēlā.

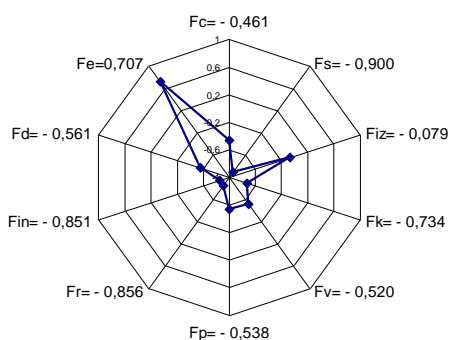


6.att. Zemgales plānošanas reģiona vidējais konkurētspējas līmenis pa RKI apakšindeksiem 2000.-2009.gadā [autoru aprēķini].

Arī Zemgales plānošanas reģionā nav nevienas sfēras ar augstu konkurētspējas līmeni (skat.3., 5.att.). Vienīgā jomā, kurā konkurētspējas līmenis ir virs vidējā, ir ekoloģija. Daļā rādītāju (cilvēkresursi, sociālā sfēra, pieejamība) Zemgales plānošanas reģiona konkurētspējas līmenis ir vidējs, bet ekonomikas jomā tas ir nedaudz zem vidējā. Četros rādītājos Zemgales reģionam ir zems konkurētspējas līmenis – izglītība, kultūras joma, inovācijas un dabas resursu esamība.

Latgales plānošanas reģions

Latgales plānošanas reģiona vidējais konkurētspējas līmenis 2000.-2009.gadā pa RKI apakšindeksiem ir redzams 7.attēlā.



7.att. Latgales plānošanas reģiona vidējais konkurētspējas līmenis pa RKI apakšindeksiem 2000.-2009.gadā [autoru aprēķini].

Latgales plānošanas reģions izceļas ar vienu konkurētspējīgu jomu – ekoloģiju, kurā konkurētspējas līmenis ir augsts. To, protams, var izskaidrot ar salīdzinošu atpalcību ekonomiskajā attīstībā. Kā Latgales reģiona konkurētspējīgāko jomu var atzīmēt arī iedzīvotāju izglītības līmeni, šajā jomā Latgales reģiona konkurētspējas līmenis ir vidējs. Pārējās jomās Latgales plānošanas reģiona konkurētspēja ir zem vidējā līmeņa, ieskaitot zemo konkurētspējas līmeni sociālajā sfērā, kultūras jomā, ekonomikas un inovāciju jomā. Tomēr arī Latgales reģionam ir savi konkurētspēju veicinoši faktori.

Vadoties no veiktās rādītāju analīzes, tika izsecināts, ka konkurētspēju ietekmējošie faktori dažādos reģionos var atstāt atšķirīgu ietekmi. Līdz ar to, plānojot reģionu attīstības stratēģiju, sevišķa uzmanība ir pievēršama faktoriem, kas dotā reģiona attīstību kavē visvairāk.

Lai izvērtētu Reģiona konkurētspējas indeksa priekšrocības un trūkumus, tika veikts Latvijas plānošanas reģionu attīstības novērtējums, salīdzinot bieži teritoriju attīstības salīdzināšanai izmantotos rādītājus – IKP un IKP uz 1 iedzīvotāju, kā arī VRAA izstrādāto Teritorijas attīstības indeksu un autores izstrādāto RKI. Pēc Reģiona konkurētspējas indeksa un Teritorijas attīstības indeksa Latvijas plānošanas reģioni ir izkārtājušies salīdzinoši vienādi, kaut gan nozīmīga korelācija starp minētajiem indeksiem nav konstatēta.

Pēc abām indeksu metodēm Rīgas reģions pārliecinoši ierindojas 1.vietā, Kurzemes un Zemgales reģioni daļa 2.-3.vietu, Vidzemes reģions ierindojas priekšpēdējā vietā un Latgales reģions ieņem pēdējo vietu.

Ja salīdzina abus reģionu attīstības indeksus un IKP, tad jāsecina, ka, novērtējot IKP attīstību, vērojams būtisks Rīgas reģiona konkurētspējas pieaugums līdz pat 2008.gadam, kas liecina par būtisku reģionālo atšķirību palielināšanos starp Rīgas plānošanas reģionu un pārējiem plānošanas reģioniem. Pēc Reģiona konkurētspējas indeksa un Teritoriju attīstības indeksa šādu secinājumus nevar izdarīt. Otrā atšķirība - plānošanas reģioniem ir citādi rangi, nekā IKP pielietojšanas gadījumā. Nemainīgi 1.vietu saglabā Rīgas reģions, 2.vietā ierindojās Kurzemes reģions, 3., 4. un 5.vietu attiecīgi ieņem Latgales, Zemgales un Vidzemes plānošanas reģioni.

Arī salīdzinot abus indeksus un IKP uz 1 iedzīvotāju, var secināt, ka pieaug reģionālās atšķirības starp Rīgas reģionu un pārējiem plānošanas reģioniem. 1.vietā atkal ierindojas Rīgas reģions, bet 2.vietā – Kurzemes plānošanas reģions. Vidzemes un Zemgales reģioni daļa 3.-4.vietu, bet pēdējā vietā ir Latgales plānošanas reģions.

Tāpat reģionu konkurētspēju nevar raksturot tikai ar tādiem rādītājiem kā IKP vai IKP uz 1 iedzīvotāju, jo starp iegūtajiem rezultātiem veidojas būtiskas atšķirības. Reģionu konkurētspēju ietekmē un nosaka virkne dažādu, savstarpēji saistītu faktoru, kas ne vienmēr ietekmē tieši iekšzemes kopprodukta apjomus. IKP neatspoguļo reģionu konkurētspēju precīzi no dažādiem aspektiem. Pamatotas un efektīvas reģionu attīstības stratēģijas izstrādē un reģionālās attīstības politikas veidošanā būtu jābalstās uz Reģiona konkurētspējas indeksa sniegtajiem rezultātiem un to analīzi.

VII. SECINĀJUMI

1. Pasaules un Eiropas mērogā nav vienotas reģiona konkurētspējas definīcijas, kas apgrūtina reģionu konkurētspējas novērtēšanas metodikas izstrādi. Tomēr, pēc veiktās analīzes, ir iespējams secināt, ka visās konkurētspējas definīcijās centrā izvirzās viedoklis, ka reģiona konkurētspēja ir atkarīga no tā, cik augsts un noturīgs ir labklājības līmenis attiecīgajā reģionā. Atkarība no tā, kā tas tiek sasniegts, arī rodas dažādās reģiona konkurētspējas interpretācijās.

2. Pasaules praksē pastāv ļoti atšķirīgas pieejas reģionu konkurētspēju ietekmējošo faktoru noteikšanā, kuras var apvienot divās galvenajās:

- makroekonomiskā pieeja, kas ņem vērā tikai valstu apvienību vai valsts līmeņa faktorus;
- mikroekonomiskā pieeja, kas apskata arī konkrētu reģionu uzņēmumu darbības un konkurētspējas ietekmi uz reģiona konkurētspēju.

3. Reģiona konkurētspēju galvenokārt ietekmē dzīves kvalitāte, produktivitāte un nodarbinātības līmenis reģionā. Šie faktori savukārt ir atkarīgi no reģiona konkurētspēju ietekmējošajiem iekšējiem faktoriem, kas ir cilvēkresursu, sociālās sfēras, kultūras, sporta, infrastruktūras, pētniecības, inovāciju un ražošanas attīstības mijiedarbības rezultāts. Tāpat reģiona konkurētspējas novērtēšanā svarīga loma ir arī ārējiem faktoriem, kas ir valsts politiskā stabilitāte, izstrādātās stratēģijas, valsts dalība dažādās starptautiskās organizācijās un valstu savienībās u.c. Reģionu konkurētspēju būtiski var ietekmēt nejausie notikumi – dabas katastrofas (plūdi, vētras, zemestrīces u.c.).

4. Lai varētu sīkāk izanalizēt reģiona konkurētspēju un to ietekmējošos faktorus, Reģiona konkurētspējas indeksam ir

jāaprēķina 10 apakšindeksi: cilvēkresursu, sociālās jomas, veselības, kultūras, izglītības, inovāciju, ekonomikas un ražošanas, pieejamības, dabas resursu un ekoloģijas jomā.

5. Pēc Reģiona konkurētspējas indeksa analīzes var secināt, ka konkurētspējīgākais ir Rīgas plānošanas reģions, Kurzemes un Zemgales reģioni daļa 2.-3.vietu, Vidzemes reģions ierindojas priekšpēdējā vietā un Latgales reģions ieņem pēdējo vietu. Vērtējot pēc konkurētspējas līmeņa, tikai Rīgas plānošanas reģions ir ar konkurētspējas līmeni virs vidējā un Kurzemes reģiona konkurētspējas līmenis līdz 2006.gadam bija vidējs, pārējos plānošanas reģionos tas ir zem vidējā.

6. Neskatoties uz plānošanas reģionu atšķirīgo konkurētspējas līmeni, katram plānošanas reģionam ir savi konkurētspēju veicinošie faktori (stiprās puses), konkurētspēju kavējošie faktori (vājās puses), potenciālie konkurētspēju kavējošie faktori (draudi) un potenciālie konkurētspēju veicinošie faktori (iespējas). Visvairāk konkurētspēju veicinošu faktoru ir Rīgas plānošanas reģionā, bet Latgales plānošanas reģionā tādu ir vismazāk.

7. Reģiona konkurētspēju nevar raksturot tikai ar tādiem rādītājiem kā IKP vai IKP uz 1 iedzīvotāju, jo ir būtiskas atšķirības starp šo rādītāju dinamiku un Reģiona konkurētspējas indeksa aprēķinā iegūtajiem rezultātiem. Reģiona konkurētspēju ietekmē un nosaka virkne dažādu, savstarpēji saistītu faktoru, kas ne vienmēr atspoguļojas tieši iekšzemes kopprodukta apjomos.

LITERATŪRAS SARAKSTS

- [1] Latvijas reģionālās attīstības politikas koncepcija // Latvijas Vēstnesis, 1996.gada 5.decembris. – 2.lpp
- [2] Likums par īpaši atbalstāmajiem reģioniem – <http://www.likumi.lv/doc.php?id=52916&from=off>
- [3] Teritorijas attīstības plānošanas likums – <http://www.likumi.lv/doc.php?id=51526>
- [4] Teritorijas plānošanas likums – <http://www.likumi.lv/doc.php?id=63109>
- [5] Reģionu attīstība Latvijā.2009. – R:VRAA, 2010 – 172 lpp
- [6] Reģionālās politikas pamatnostādnes – <http://www.polsis.mk.gov.lv/LoadAtt/file56088.doc>
- [7] Latvijas Nacionālais attīstības plāns 2007-2013. – R: LR RAPLM, 2006. – 56 lpp
- [8] Attīstības plānošanas sistēmas likums – <http://www.likumi.lv/doc.php?id=175748>

Ilze Judrupa, Maija Šenfelde. Evaluation of competitiveness in the planning regions of Latvia.

Socio-economic differences have existed in Latvia both during the first state-independence and they continue to exist also nowadays. The accents and main directions of economic activities have changed, but the basic geographical advantages have been and remain unchanged. In the so-far adopted laws and regulations in Latvia the increase of competitiveness has been emphasised as the mean for the achievement of the main aim, however its definition has not been given. The main objectives are related to the necessity of sustainable and balanced development in the Latvian regions. However, at developing the regional policy and granting procedure for support tools in Latvia, the factors hindering or facilitating the regional development should be taken into account. Particular attention should be given to those factors that hinder the regional development, seriously evaluating their importance and making decisions on further initiatives for the mitigation of their impact.

By analysing the existing studies on notion of competition, fight of competition and competitiveness, authors concludes that the notion of competition on all levels is one and the same – competition is a race. On each level there will be only different object of competitiveness. On the enterprise or field level there is a fight to get the manufactured goods or services bought that would ensure the company's survival in a competitive environment. On a regional or state level the fight is about investments and workforce to ensure a higher level of welfare.

Despite the different competitiveness levels of the planning regions each of them has their own competitiveness facilitating factors (strengths), competitiveness hindering factors (weaknesses), potential competitiveness hindering factors (threats) and potential competitiveness facilitating factors (possibilities). Riga planning region has most competitiveness facilitating factors, but Latgale planning region has the least.

The regional competitiveness cannot be characterised by such indicators as GDP or GDP per capita, as there are essential differences between the dynamics of these indicators and obtained results from the calculations of the Regional Competitiveness Index. The regional competitiveness is influenced and defined by a wide range of interrelated factors that do not always reflect exactly in the amounts of the gross domestic product.

Илзе Юдрупа, Майя Шенфельде. Оценка конкурентоспособности в регионах планирования Латвии

Социально – экономические различия в Латвии существовали уже в период первой независимости страны, и продолжают существовать и в наши дни. Поменялись акценты и главные направления хозяйственной деятельности, но в основном географические преимущества остались неизменными. До наших дней в законах и правилах Латвии не предоставлялось определения конкурентоспособности. Повышение конкурентоспособности отмечено как

[9] Latvijas ilgtspējīgas attīstības stratēģija līdz 2030.gadam – http://www.nap.lv/upload/lia_iredakcija_pilnv_final.pdf

[10] Krilovs L. Ekonomiskās domas vēsture. I.daļa. – R: RTU Izdevniecība, 2003. – 216. lpp

[11] Latvijas ekonomikas un sabiedrības pārstrukturizācijas ietekme uz uzņēmējdarbības konkurētspēju un iedzīvotāju dzīves kvalitāti. – R: LU Akadēmiskais apgāds, 2006. – 339 lpp.

[12] Porter M. The Competitive advantage of nations. – New York: The Free Press, A Division of Macmillan, Inc., 1990. – 855 p

[13] Helander E. How do regions identify territorial competitiveness? – [http://www.diact.gouv.fr/Datar_Site/Datar_Entretiens2003.nsf/64a47503db30cd8dc1256591003bd380/10f30bdce94b1d04c1256cbe0037cafd/\\$FILE/ElisabethHelander.pdf](http://www.diact.gouv.fr/Datar_Site/Datar_Entretiens2003.nsf/64a47503db30cd8dc1256591003bd380/10f30bdce94b1d04c1256cbe0037cafd/$FILE/ElisabethHelander.pdf)

[14] Gardiner B., Martin R., Tyler P. Competitiveness, Productivity and Economic Growth across the European Regions, 2004 – <http://www.camecon.com/service/europe>

[15] Kronthaler F. A Study of the Competitiveness of Regions based on a Cluster Analysis: The example of East Germany – <http://www.iwh-halle.de/e/publik/disc/179/pdf>

[16] Regional Competitiveness. Association of Regional Observatories. – http://www.regionalobservatories.org.uk/aro_regional_competitiveness.pdf

[17] A strategic monitoring and evaluation framework for Latvia. Second draft document for discussion. – OECD, LEED programme, 2008. – 72 p

I.Judrupa. From 2004 up to this time - Riga Technical University, FEE, PhD student, 1999-2001 – Riga Technical University, FEE, Institute of National and Regional Economics, MSc., 1996-1999 – Riga Technical University, FEE, Institute of National and Regional Economics, bachelor.

From 2006 up to this time - RTU, FEE, Institute of National and Regional Economics, Department of International and Regional Economics, lecturer. Address: Meza 1/7 – 521, Riga.

The field of study is concerned with regional economics and development and competitiveness of regions.

Member of System Dynamic association from 2010.

E-mail: ilze.judrupa@rtu.lv

M.Šenfelde holds a Doctor degree in Economics (1993) from Scientific Council of Latvian University. She has been working for Riga Technical University in different positions. Since 2003 Maija Šenfelde is Professor of Faculty of Engineering Economics and Management, from 1997 to 2007 she was a Deputy Dean for Studies, since 2009 she is Director of Institute of National and Regional Economy. Main fields for research are macroeconomics, international and regional economics. She has published scientific papers in peer-reviewed journals and articles and is the author of study books as well. Maija Šenfelde is Expert of Latvian Science Council, Member of Promotion Council, Member of Professors Councils of RTU and LU etc. E-mail: majja.senfelde@rtu.lv

средство для достижения главной цели. Главные цели связаны с необходимостью сбалансированного и устойчивого развития в латвийских регионах. При разработке региональной политики Латвии и предоставлении порядка инструментов поддержки необходимо учитывать факторы, тормозящие или способствующие развитию регионов. Особое внимание должно уделяться тормозящим факторам, проведя серьезную оценку в необходимости преодоления их влияния.

Проведя анализ исследований о сути конкуренции, конкурентной борьбы и конкурентоспособности авторы статьи приходят к заключению, что суть конкуренции на всех уровнях одинакова – конкуренция это соревнование. На каждом уровне только отличается объект конкуренции. На уровне предприятий и отраслей происходит борьба за способность покупателей приобретать произведенные товары или услуги, способные обеспечивать выживание предприятия в условиях конкуренции. На уровне регионов и государств происходит борьба за инвестиции и рабочую силу для повышения уровня благосостояния.

Несмотря на разный уровень конкурентоспособности регионов планирования, каждый из этих регионов имеет свои факторы развития (сильные стороны), факторы тормозящие (слабые стороны), потенциальные тормозящие факторы (угроза) и потенциальные факторы развития (возможности). В Латвии большее количество способствующих факторов насчитывается в Рижском регионе планирования, а в Латгальском таких меньше всего.

Конкурентоспособность региона нельзя характеризовать только такими показателями как ВВП или ВВП на одного жителя, т.к. существуют значительные различия между динамикой этих показателей и результатами, полученными в ходе расчетов индекса конкурентоспособности региона. На конкурентоспособность региона влияет ряд разных связанных между собой факторов, которые не всегда отражаются именно в объемах ВВП.