

DZĪVOJAMO ĒKU ARHITEKTŪRA UN PLĀNOJUMS AIZPUTĒ LĪDZ PIRMAJAM PASAULES KARAM

S. Ozola, J. Krastiņš

Atslēgas vārdi: pilsētu attīstība, arhitektūras vēsture, koka ēkas

Daudzu Latvijas mazpilsētu, tostarp Aizputes vides raksturu galvenokārt nosaka samērā neliela mēroga senās koka celtnes. Daudzviet tās veido kultūrvēsturiski nozīmīgus apbūves ansambļus. Pilsētu koka arhitektūra ir savdabīga materiālās kultūras parādība. Senās koka apbūves likteņus ietekmējuši ugunsgrēki, stihiskas nelaimes, karadarbība, tehniski nepareizi veikti remontu un nepārdomātas pārbūves. Daudz koka ēku ir zudis, un līdz ar to tiek deformēta mazpilsētu arhitektoniskās savdabības kvalitāte. Koka apbūves attīstības objektīvo likumsakarību un lokālās savdabības apzināšana ir nepieciešams priekšnoteikums kultūrvēsturisko vērtību saglabāšanai un sekmīgai pilsētu attīstībai nākotnē.

Aizpute vēstures gaitā

Aizpute atrodas Tebras upes labajā krastā. Tur, pie kādreizējā Rīgas–Prūsijas tirdzniecības ceļa līdz 13. gadsimta vidum atradās nocietinātā kuršu pils Beida – senās kuršu zemes Bandavas centrs, kas senos dokumentos apzīmēts ar vārdu *Asseboten*. Minēti arī citi nosaukumi – *Asimpute* un *Asenputte*. Somugru valodā vārdi *Ase* vai *Ason* nozīmē apdzīvotu vietu. 1248. gadā Livonijas ordeņa mestrs Dītrihs fon Greningens (*Dietrich von Gröningen*) kuršu senās koka pils vietā uzcēla mūra pili. Pie tās izveidojās miestīņš [10, 59], kas ieguva vācisku nosaukumu Hasenpoth. Kopš 1295. gada tas kļuva par Kurzemes bīskapijas, bet vēlāk – par Piltenes apgabala centru [12, 148]. 1378. gadā Aizpute ieguva pilsētas tiesības [9, 8]. 1585. gadā tā nonāca Polijas, bet vēlāk – Zviedrijas valdījumā [10, 59]. 1736. gadā pēc postoša mēra un kariem pilsētā bija palikušas tikai 48 ēkas, ko kurām 10 nebija apdzīvotas [8]. 19. gadsimta pirmajā ceturksnī tur bija 70 ar salmu jumtiem segtas ēkas, kurās dzīvoja 800 iedzīvotāju. Divas trešdaļas no tiem bija ebreji [2, 101], kuri saskaņā ar tālaika Krievijas likumiem drīkstēja dzīvot tikai

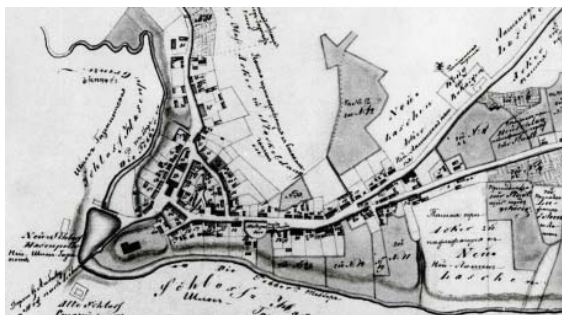
pilsētās. 19. gadsimta vidū apbūve bija attīstījusies gar galvenajām – Kalvenes (tolaik Boju), Jelgavas un Kuldīgas – ielu (1. attēls). Straujāks pilsētas uzplaukums sākās pēc dzelzceļa līnijas Liepāja–Aizpute atklāšanas 1897. gadā. Apbūves pamatmasu veidoja nelielas koka dzīvojamās ēkas (2. attēls) [3, 8], kuru arhitektūrā atspoguļojās gan sava laika arhitektūras stilu formālā izteiksme, gan lauku dzīvojamajām ēkām raksturīgās tautas celtniecības iezīmes (3. attēls) [6, 47].

Aizputes apbūves arhitektoniskā savdabība

Aizputes raksturīgo ielu ainavu veido perimetrāla apbūve ar nelielām spraugām starp atsevišķām ēkām. Atšķirības ēku augstumā un zelmaņu un jumta formu veidojumā videi piešķir gleznainību (4.–6. attēls). Visintensīvāk apbūvēta ir vecpilsētas senākā viduslaiku daļa, rajons pie dzirnavu dīķa, Lielā iela līdz Boju un Jelgavas ielas satekai, Kuldīgas iela un Boju iela. Katoļu, Pasta un Atmodas ielas satekā atradās tirgus laukums.

Lielāko daļu apbūves veido nelielas vienstāva dzīvojamās ēkas, kuru apbūves laukums nepārsniedz 100–200 m². Augstākas ēkas nav raksturīgas [6, 136], bet ēku lielums neatspoguļo to tipoloģiskās atšķirības [6, 112–113]. Sena tradīcija ir ieeju dzīvojamajās ēkās uzsvērt ar margotu lieveni un tā priekšā iestādīt divus kokus. Dzīvojamo ēku vidusdaļā aiz galvenās ieejas parasti atradās apvalkdūmenis (7. attēls). Tā novietojums noteica raksturīgos divdalījuma vai trīsdalījuma ēku plānojuma tipus [4, 48–50].

Raksturīgs senas dzīvojamās ēkas piemērs bija izteiksmē lakoniskā un nosvērti stabila vienstāva ēka ar divslīpju jumtu Boju (tagad Kalvenes) ielā 11 (7. attēls). Tā iezīmēta ap 1850. gadu izgatavotajā pilsētas plānā, bet līdz mūsdienām nav saglabājusies. Ēkas trīsdalījuma plāna centrālajā daļā atradās apvalkdūmenis ar pavarda telpu. Ieeja tajā bija no pagalma puses



1. att. Aizpute 1831. gadā [14]
Fig. 1. Aizpute in 1831 [14]



2. att. Lielā iela 1909. gadā [1]
Fig. 2. Lielā iela (street) in 1909 [1]



3. att. Aizpute 20. gs. sāk. [14]
Fig. 3. Aizpute in early 1900-ies [14]



4. att. Kuldīgas iela. [9]
Fig. 4. Kuldīgas iela [9]



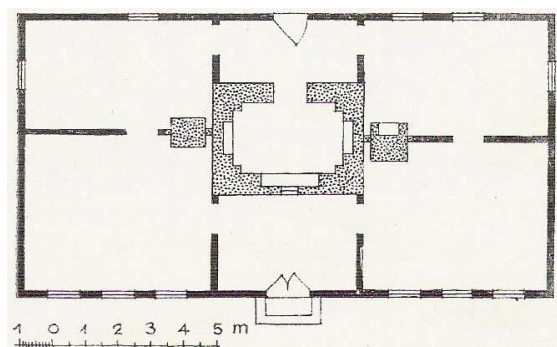
5. att. Liepājas iela 1909. gadā [14]
Fig. 5. Liepājas iela in 1909 [14]



6. att. Boju iela 20. gs. sāk. [1]
Fig. 6. Boju iela in early 1900-ies [1]



7. att. Dzīvojamā ēka Boju (tagad Kalvenes) ielā 11 (nav saglabājusies) un ēkas plāns [1]
Fig. 7. Dwelling house at Boju (now Kalvenes) iela 11 (not retained) and plan of the house. [1]



priekšnama, bet uz galveno ieeju pavarda telpai bija lodziņš.

Koka ēku fasāžu apdarē nereti izmantoja detaļas, kuru formas cēlušās mūra celtnu arhitektūrā. 18. gadsimta celtni Lielajā ielā 9 (8. attēls) ir klasicisma izteiksmei raksturīgs līmenisks apšuvums un apjoma stūriem uznaģloti rusti. Savukārt Boju ielā 1 (9. attēls) līmeniskie guļšķautņi atstāti neapšūti.

Ēku ārsienas lielākoties veidoja no tēstiem guļšķautņiem ar gludiem pakšiem. Retāk izmantoti krusta pakši [6, 57]. Lietoja gan horizontāli, gan arī vertikāli liktu dēļu apšuvumu. Neapšūtās guļšķautņu sienas krāsoja, darvoja vai atstāja dabiskajā izskatā. Saskaņā ar 19. gadsimta būvnoteikumiem dzīvojamo ēku fasādes drīkstēja krāsot sešos toņos. Vairākās ēkās zem vēlāka fasāžu apšuvuma uz guļkokiem saglabāties zaļganpelēks vai dzeltens okera pasteļtoņu krāsojums. Lietots arī ugunīgi tumšsarkanais „zviēdru krāsojums”. Samtaini melnas darvotas sienas kādreiz bijušas dzīvojamajai ēkai Kuldīgas ielā 5a (12. attēls).

Dažkārt koka ēku ārsienas pilnīgi vai daļēji apmeta, fasādes apmesto un koka daļu robežu uzsverot ar horizontālu līniju [6, 100–102]. Sienu apmešana bija saistīta ar ugunsdrošības apsvērumiem vai vēlēšanos padarīt cienīgāku celtnes izskatu. Taču apmetums radīja arī būvtechniskas problēmas, dažkārt veicinot koksnes trupēšanu.

Gan atsevišķu ēku veidolā, gan ielas vidē ievērojama nozīme ir jumtiem. Mazpilsētu apbūvē to formas ir tieši pārņemtas no tautas celtniecības, taču līdz 19. gadsimta vidum jumtu ainava bija diezgan raiba, jo iesegumi bija visai dažādi. Bija gan trīnīti liktu dēļu, gan biezi salmu, gan lubu jumti. Parasti zaļām sūnām apaugušos salmu jumtus vainagoja „tupelītes” korē, bet līmeniski liktu kāršu nostiprinājums lubu jumtus padarīja reljefus.

Kopš 19. gadsimta divdesmitajiem gadiem Kurzemes pilsētās ugunsdrošības nolūkā sāka lietot māla dakstiņus. Aizputē dakstiņu jumti bija retums. Dzegas dažkārt aprīkoja ar apakšdaļā roboti izzāģētu aizsegdēli.

Kurzemes pilsētās izplatītākie bija divslīpu vai četrslīpu jumti, kā arī divslīpu jumti ar nošļauptiem galiem (pusvalma jumti). Jumta formu noteica nepieciešamība izmantot bēniņus kā noliktavu vai arī tajos iekārtot dzīvojamās telpas. Lai bēniņus padarītu ērtāk izmantojamus, veidoja bēniņu telpas ārsienas (tā saukto

drempeli), kas parasti atspoguļojās arī ēku fasāžu arhitektūrā.

19. gadsimta sākumā koka dzīvojamo ēku arhitektūrā parādījās klasicisma stila formālās iezīmes. Raksturīgākie elementi ir pilnāpjoma kolonnas. Koka kolonnas balstīja vairāku mūra ēku lieveņu jumtus, savukārt dzīvojamajai ēkai Katoļu ielā 3 kolonnas balstīja mezonīnu. Šī ēka nojaukta 1968. gadā [6, 105].

Ēku arhitektoniski mākslinieciskajā veidolā liela nozīme ir durvju un logu ailām un to aizpildījumam. Senākajās koka ēkās vērtnes iestrādāja tieši ailu malu gropēs [8, 57]. Izplatoties logiem un durvīm ar aplodām, spraugas starp aplodām un sienu konstrukcijām nosedza ar gludiem vai atturīgi profilētiem dēļiem, iegūstot arhitektoniski dekoratīvas ailu apmales.

Logu vērtnes parasti dalīja vairākās rūtīs, kuru izmērus diktēja stikla izgatavošanas iespējas. Lietojot plātņu stiklu, varēja veidot lielākas rūtīs. Logu rūšu lielumam un dalījumam ir liela nozīme ne tikai atsevišķa loga, bet visas ēkas mākslinieciskajā tēlā. Logu skaits un lielums turklāt liecināja par ēkas saimnieka labklājību. Visizplatītākie ir divdaļīgi logi ar šķērsi, kas nodala augšdaļu. Apakšējā daļā starp vērtņēm parasti ir vidusstatnis, bet augšdaļa sadalīta divās daļās ar vertikālu spraisli, loga kopējā kompozīcijā veidojot raksturīgu krustu. Dažviet Kurzemes mazpilsētās – Kuldīgā un citur – sastopams loga augšējās daļas spraišļa dubultojums, ko var uzskatīt par tieši šim reģionam raksturīgu savdabību. Sprauga starp abiem spraišļiem veidota kā šaura papildus rūtis. Aizputē šādi logi ir, piemēram, ēkai, Jelgavas ielā 3 (10. attēls).

Vēl viena, šķiet, tikai Kurzemes koka ēkām raksturīga savdabība ir samērā vienkārši slēģi, kas veidoti no vertikāli liktiem dēļiem. Augšā un apakšā tie sastiprināti ar horizontāliem dēļiem. Aizputē šādi slēģi saglabājušies, piemēram, ēkai Kuldīgas ielā 5 (11. attēls).

Ap 19. gadsimta vidu izplatījās agrāk nelietoti ēku konstruktīvās uzbūves paņēmieni. Sāka, piemēram, lietot pildreģi, ko dažkārt daļēji izmantoja sienu (13. attēls), bet biežāk – zelmiņu konstrukcijām. Ēku ārsienas bieži sāka veidot ne vairs no guļšķautņiem, bet salīdzinoši vieglākā koka karkasa konstrukcijā, kuru no abām pusēm apšuj ar dēļiem un siltumizolācijas nolūkā aizpilda ar izdedžiem vai zāģskaidām [6, 112–115, 118].



8. att. Dzīvojamā ēka Lielajā ielā 9 [11]
Fig. 8. Dwelling house at Lielā iela 9 [11]



9. att. Dzīvojamā ēka Boju (tagad Kalvenes) ielā 1 [1]
Fig. 9. Dwelling house at Boju (now Kalvenes) 1 [1]



10. att. Logš Jelgavas ielā 3 [11]
Fig. 10. Window at Jelgavas iela 3 [11]



11. att. Logi ar slēģiem Kuldīgas ielā 5 [11]
Fig. 11. Windows with shutters at Kuldīgas iela 5 [11]



12. att. Dzīvojamā ēka Kuldīgas ielā 5a [11]
Fig. 12. Dwelling house at Kuldīgas iela 5a [11]



13. att. Dzīvojamā ēka Lielajā ielā 9. Pildrežģa fragments [11]
Fig. 13. Dwelling house at Lielā iela 5a. Fragment in half-timber [11]

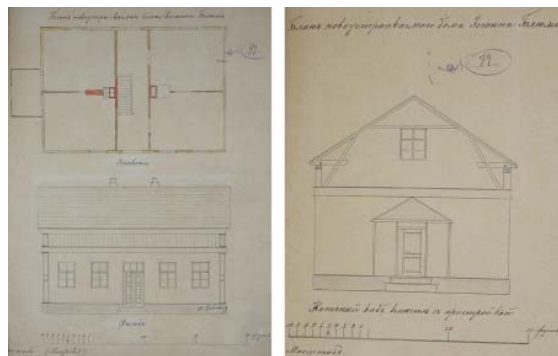
Nelielās koka ēkas

Nelielās ēkas mazpilsētās sociālā ziņā ir sava veida analogs mazajiem dzīvokļiem lielpilsētu īres namos. Rīgā, piemēram, 20. gadsimta sākumā uzceltajās dzīvojamajās ēkās lielāko daļu veidoja tieši mazie dzīvokļi [4]. Lielākoties par mazākām dēvētās nelielās vienstāva dzīvojamās ēkas cēla vai nu vienas ģimenes vajadzībām vai arī tajās izbūvēja vairākus mazus izīrējamus dzīvokļiņus. Šajās ēkās varēja būt arī jumta telpas, atrasties amatnieka darbnīca vai veikala telpas.

Aizputē mazēku būvniecībā turpināja lietot tradicionālo divdalījuma vai trīsdalījuma plānojuma tipu. Samērā izplatīts bija ēkas garenasij perpendikulārs gaitenis trīsdalījuma ēkas vidusdaļā. Tajā parasti bija ieejas gan no ielas, gan pagalma puses, kā arī kāpnes uz jumta stāvu (14. attēls).

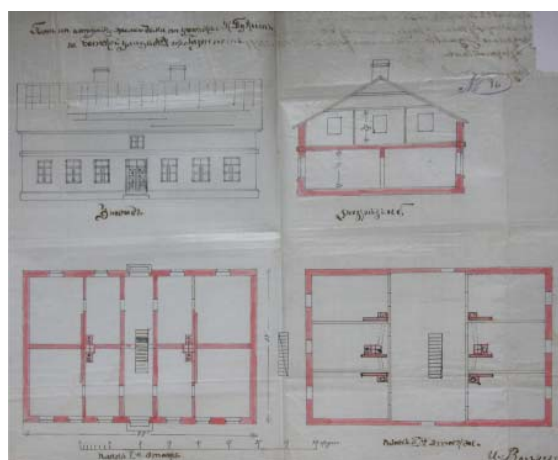
Par Aizputes ēku kādreizējo un pašreizējo izskatu un ēku arhitektoniskās uzbūves attīstību ļauj spriest senie būvplāni, kas saglabājušies Aizputes Vēstures muzejā. Raksturīga nelielo ēku arhitektūras detaļa bija bēniņu telpas ārsienas (drempļa) apdare. No pārējās fasādes to parasti atdalīja ar joslu vai starpdzegu un apšuva ar vertikāli liktiem dēļiem. Tāda, piemēram, ir bijusi arī Johana Blūma ēkai (14. attēls). Gala fasādē tai bijis sešu rūšu bēniņu logs, bet pirmajā stāvā – slēgts lievenis ar ieeju uz diviem pirmā stāva vientelpas mājokļiem. Ieeja divos pārējos bijusi no gaitenīša. Virs galvenās ieejas durvīm uz gaiteni bijis virslogs.

Puķiņa ēkai Kalvenes ielā 2 (15. attēls) simetriskās fasādes vidusdaļu izcēlušas greznas pildīņu durvis un neliels lodziņš bēniņu telpas ārsienas joslā. Ēkai ir trīsdalījuma plāns ar četriem dzīvokļiņiem katrā līmenī. Ernsta Kalniņa koka ēkai Kalvenes ielā (16. attēls) savukārt ir divdalījuma plāns un tam atbilstoši asimetriska sānu fasāde. Arī šai ēkai ir ieejas durvis ar virslogu un lodziņš bēniņu telpas ārsienas joslā. Projekta skicē nav parādīts augšējā līmeņa plāns, bet kāpnes ieejas gaitenī un divi logi gala fasādē liecina, ka arī bēniņu līmenī atradušās apdzīvojamās telpas. Tādējādi tipoloģiskā ziņā šīs ēkas ir īres nami, kas 19. gs. otrajā pusē un 20. gs. sākumā kļuva par raksturīgāko pilsētu apbūves elementu.



14. att. Johana Blūma ēkas projekts. Plāns, sānu un gala fasāde. 1903 [1, Nr. 79]

Fig. 14. Project of Johann Blum's house. Layout, front and gable elevation. 1903 [1, N° 79]



15. att. Puķiņa ēkas projekts. Plāni, sānu un gala fasāde. 1912 [1, Nr. 86]

Fig. 15. Project of Puķītis' house. Layouts, front and gable elevation. 1912 [1, N° 86]

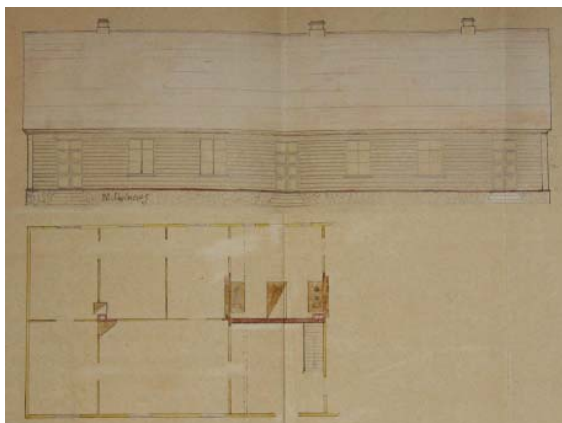


16. att. Ernsta Kļaviņa ēkas projekts. Plāns, sānu un gala fasāde. 1913 [1, Nr. 86]

Fig. 16. Project of Ernests Kļaviņš's house. Layout, elevations. 1913 [1, N° 86]

Vienstāva ēkas ar lineāru telpisko struktūru

Aizputē, tāpat kā jebkurā pilsētā, 19. gs. nogalē un 20. gs. sākumā viens no attīstības virzītājspēkiem kļuva rūpniecība. No laukiem pilsētās ieplūda lēts darbaspēks, un to bija



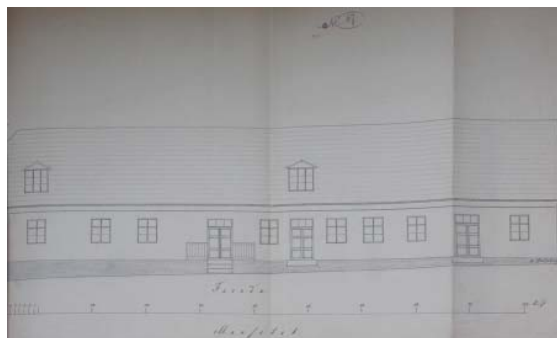
17. att. Neidentificētas guļbūves fasādes projekts un plāna fragments. 1903. Zīmējis K. Kazlovskis (K. Kaslowsky) [1]

Fig. 17. Elevation and fragment of layout of an unrecognized log-structure building. Rendered by K. Kaslowsky [1]



19. att. Ēka Jāņa ielā (nav saglabājusies) [9] un ēkas fasādes projekts. 20. gadsimta 20.–30. gadi [1, Nr. 100]

Fig. 19. Building in Jāņa iela (not preserved) [9] and its elevation. 1920-ies–1930-ies [1, N° 100]



18. att. Neidentificētas ēkas fasādes projekts. 1900 [1, Nr. 67]

Fig. 18. Elevation of an unrecognized building [1, N° 67]

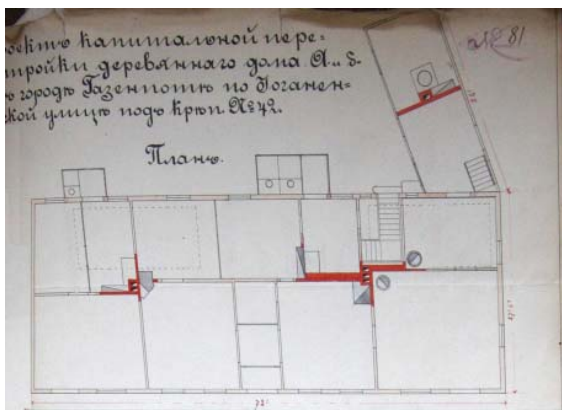
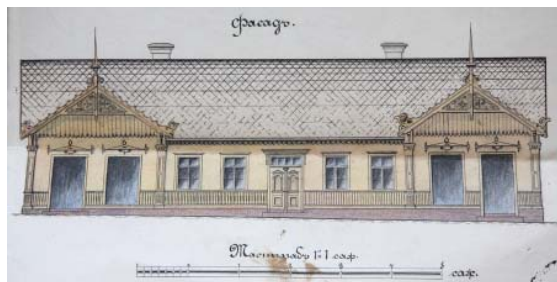


jānodrošina ar lētiem, nelieliem mājokļiem. Šajā laikā arī Rīgā visvairāk cēla vienistabas dzīvokļus. Tajos parasti bija virtuve ar ieeju tieši no kāpņu telpas vai vairākiem dzīvokļiem kopējas priekštelpas un istaba ar ieeju caur virtuvi. Šajās ēkās parasti nebija nekādu labierīcību. Ja tajās bija ūdensvads, tad izlietne atradās kopīgajās komunikāciju telpās, pie kurām iekārtoja arī vairākiem dzīvokļiem kopīgas atejas ar izsmeļamo bedri.

Mazpilsētās mazos īres dzīvokļus bieži izbūvēja zemās un garās vienstāva ēkās, kurās katram dzīvoklim bija atsevišķa ieeja no ielas. Šādas ēkas bija visai raksturīgas arī Aizputē. Ir saglabājušies vairāki šādu ēku pārbūvju vai jaunbūvju projekti. Daži no tiem ir jau zudušu ēku projekti un tāpēc tos grūti identificēt, taču tie ļauj rekonstruēt pilsētas apbūves raksturīgo īpatnību kopējo ainu. Lielākajai daļai šo ēku bija sešu rūšu dalījuma logi un ārdurvis ar greznām pildīņu vērtņēm (17. un 18. attēls). Vienai no ieejām nereti

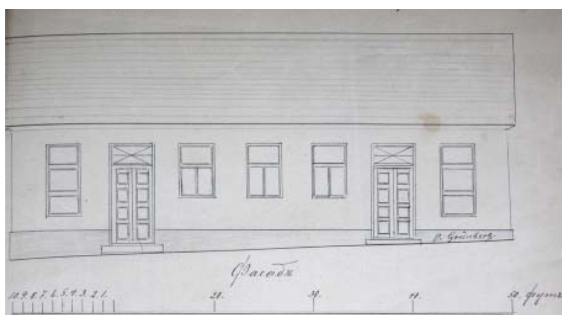
bija arī vaļēji lieveņi ar margām. Tieši ieejas mezgla dekoratīvajā apdarē visvairāk pamanāmas attiecīgā perioda arhitektūras stila iezīmes [6, 67]. Divslīpju jumtā (18. un 19. attēls) bieži vien izveidoja lukarnas bēniņu telpu izgaismošanai.

Interesanta un fasādes apdares detaļām piesātināta vienstāva koka dzīvojamā ēka ir Jāņa ielā 5 (20. attēls). Abus gala spārnus, kuros atradās veikali, uzsvēr ar koka mežģinēm rotāti zelmiņi. Centrālajai ieejai ir greznas durvju vērtnes un virslogs. Arī Jakoba Kenihsfesta ēkai Lielajā ielā 17 (21. attēls) bijusi simetriska, bet vienkāršāka fasāde. Greznākās bijušas ieejas durvis ar virslogiem. Parastajiem logiem fasādes vidusdaļā bijušas trīs rūtis – pa vienai abpus vidusstatnim, bet viena – virs šķērša. Trīs rūtis, bet ar horizontālu dalījumu, bijušas arī logiem fasādes galos.



20. att. Ēka Jāņa ielā 5. 2007. gada fotogrāfija [11] un ēkas kapitālas pārbūves projekts: fasāde, plāns un situācijas plāns. 1908. Zīmējis A. Pinkovskis (А. Пинковский) [1, Nr. 81]

Fig. 20. Building in Jāņa ielā 5. Photograph of 2007 [11] and project of rebuilding: elevation, layout and situation plan. 1908. Rendered by A. Pinkowsky [1, N° 81]



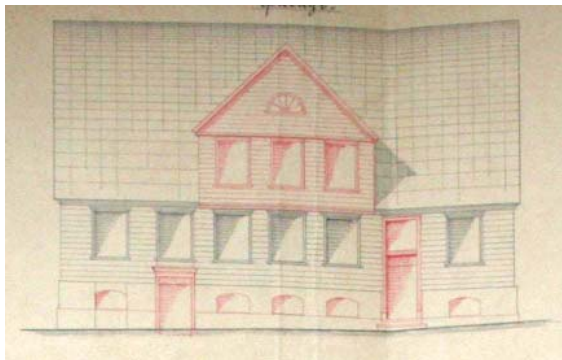
21. att. Jakoba Kenihsfesta ēka Atmodas ielā 17 (nav saglabājusies). Fasādes piebūves projekts [1, Nr. 80] un skats uz ēku 20. gs divdesmitajos gados [9]

Fig. 21. Jakob Kenihsfest's building at Atmodas ielā 17 (not preserved). Elevation of extension [1, N° 80] and view to the building in 1920-ies [9]

Dzīvojamās ēkas ar mezonīnu

Gandrīz visu 19. gadsimtu viens no visizplatītākajiem koka ēku tipiem visu Latvijas pilsētu apbūvē bija vienkārša ēka ar mezonīnu, kuru vainago frontons. Šo ēku fasāžu kompozīcija atbilda tā saukto paraugfasāžu zīmējumiem. Ēku celšana pēc paraugfasādēm Krievijas impērijā bija obligāta no 1810. līdz 1840. gadam. Tas bija klasicisma stila uzplau-

kuma periods, un ēka ar simetrisku fasādi, frontonu un riņķa segmenta formas logu tajā bija viena no klasicisma izteiksmes valodas paradigmām. Vienstāva ēka ar mezonīnu ir tipisks klasicisma stila produkts. Taču koka ēku arhitektūrā vienmēr bijušas ļoti noturīgas tradīcijas, tāpēc klasicisma stereotipi joprojām bija aprītē vēl pat 20. gadsimta sākumā. Arī Aizputē 19. gadsimta nogalē tapa vairākas vienkāršas koka ēkas (22.–24. attēls), kurām



22. att. Bordeļa ēkas Atmodas ielā fasādes pārbūves projekts. 1896 [1, Nr. 56]

Fig. 22. Project of transformation of elevation of the Bordel's house in Atmodas iela. 1896 [1, N^o 56]



23. att. Neidentificētas ēkas fasādes projekts. 1898 [1, Nr. 59]

Fig. 23. Elevation of an unrecognized building. 1898 [1, N^o 59]



24. att. Ēka Atmodas ielā 21. Fasādes projekts (1898) [1, Nr. 122] un 2008. gada fotogrāfija [11]

Fig. 24. Building at Atmodas iela 21. Elevation (1898) [1, N^o 122] and photograph of 2007 [11]



galvenā fasāde veidota pēc klasicisma perioda paraugfasāžu shēmas ar mezonīnu vidējā daļā.

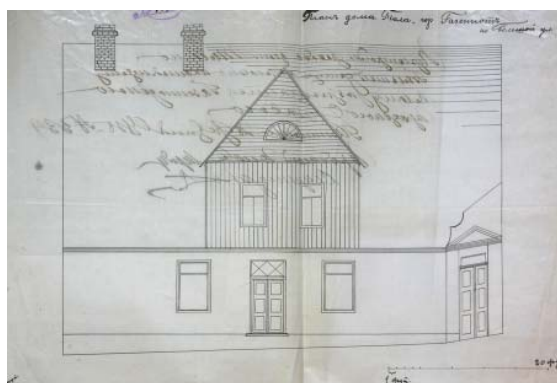
Mezonīna sienā varēja būt divi, trīs, četri, pieci vai atsevišķos gadījumos arī vairāk logu. Visizplatītākie ir trīs logu mezonīni, un tādi ir arī gandrīz visām Aizputes vienstāva mājām ar mezonīniem. Tos vainago frontoni, kuru centrā ir vēl viens neliels riņķa segmenta formas lodziņš bēniņu telpas izgaismošanai. Lielākā daļa šo ēku veidotas uz samērā augsta mūra cokola. Ne tikai kopējā fasāžu kompozīcijā, bet arī visu ailu un apdares detaļu izkārtojumā, kā likums, iespēju robežās ievērota simetrija neatkarīgi no iekštelpu struktūras. Greznākā arhitektoniskās apdares detaļa parasti ir ieejas durvis ar virslogu.

Divstāvu dzīvojamās ēkas

Viena no senākajām divstāvu dzīvojamajām ēkām Aizputē ir Hansa Tāla ēka Atmodas (agrāk Lielajā) ielā 7 (25. attēls). Tajā ir bijis vecākais pilsētas krogs. Latviski tas iedēvēts par Tumšo krogu, kas nācis no vācu „Der Domsche Krug”

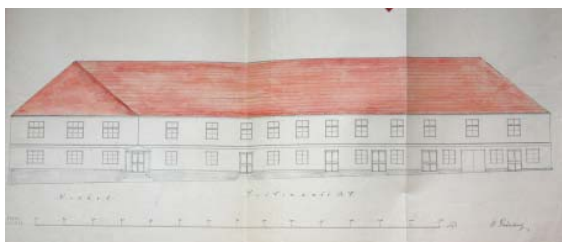
(„Doma kroga”). Ar to domātas atmiņas par vietas pirmo īpašnieku – Kurzemes bīskapijas domkapitulu. Ēkas daļai, kas atrodas Atmodas un Jāņa ielu stūrī, ir apmēram metru biezās ārsienas. Tas ļauj spriest, ka ēka celta 16. vai 17. gadsimtā. Laika gaitā tā vairākkārt pārbūvēta. Senākais dokuments, kurā atzīmēta tagadējā ēka, ir Aizputes 1797. gada plāns. Ēkas divstāvu daļa Atmodas ielā, iespējams, celta 18. gadsimtā, saglabājot 17. gadsimta ēkas raksturīgās proporcijas [5, 15]. 1898. gadā tā pārbūvēta, daļēji saglabājot iepriekšējās ailes, kā arī 19. gadsimtā izplatīto sešu rūšu dalījumu. 1900. gadā pārbūvēta arī ēkas daļa Jāņa ielas stūrī. Tās divlogu mezonīnam Atmodas ielā ir līmeniski liktu dēļu apšuvums fasādes pamatplaknē un stateniski liktu dēļu apšuvums frontonā, kura centrā ir riņķa segmenta formas lodziņš. Ēkas stūris ir nošļauts, un tajā izveidota ar sandriku uzsvērtā ieeja.

Noteikums, ka stūra zemesgabalos ēku stūriem vismaz pirmajā stāvā jābūt nošļauptiem un nošļauptuma līnijai jābūt vismaz 3 m garai un perpendikulārai stūra leņķa bisektrisei, bija viens no punktiem Liepājas 1890. gada būvnoteikumos. Šo noteikumu izmantoja arī daudzās citās



25. att. Hansa Tāla ēka Atmodas ielā 7. Skats Atmodas ielā [10]. Fasādes pārbūves projekts. 1898 [1, Nr. 57]. Skats uz Atmodas un Jāņa ielas stūri [1]. Fasādes pārbūves projekts. 1900 [1, Nr. 104].

Fig. 25. Hans Tal's house at Atmodas ielā 7. View in Atmodas ielā [10]. Project of transformation of elevation. 1898 [1, N^o 57]. View to the corner of Atmodas and Jāņa iela [1]. Project of transformation of elevation. 1900 [1, N^o 104].



26. att. Ēka Pasta ielā 1. Skats no Liepājas ielas [9]. Gala fasādes pārbūves projekts. Bez datējuma [1, Nr. 58]. Fasāžu pārbūves projekts (notinums). 1898 [1, Nr. 58]

Fig. 26. House at Pasta ielā 1. View from Liepājas iela [9]. Project of transformation of elevation (gable façade). No data [1, N^o 58]. Project of transformation of elevations. 1898 [1, N^o 58]



27. att. Ēka Atmodas ielā 11. Fasādes pārbūves projekts. 1900 [1, Nr. 66]. Skats Atmodas ielā 19. un 20. gs. mijā [1]. 2008. gada foto, ieejas durvis un kāpnes uz otro stāvu [11]

Fig. 27. House at Atmodas iela 11. Project of transformation of elevation. 1900. [1, No 66]. View in Atmodas iela at the turn of 19th and 20th century [1]. Photograph of 2008, entrance doors and stairs to the upper floor [11]

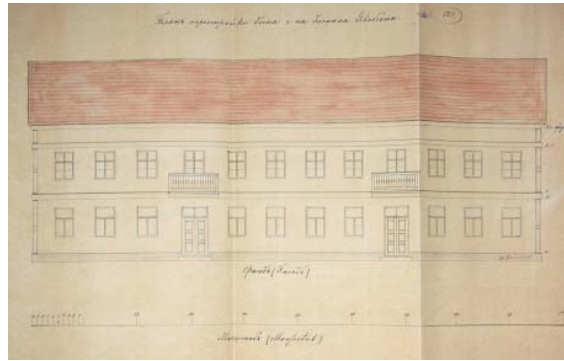
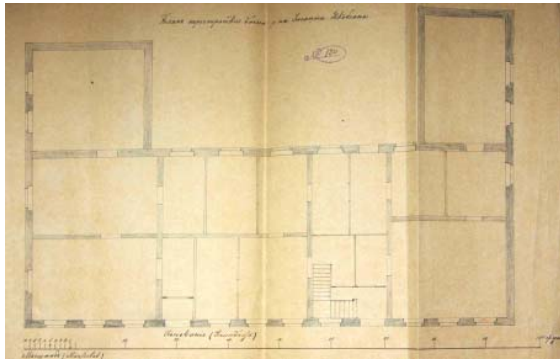
Kurzemes pilsētās. Stūra nošļaupums ir arī 1898. gadā pārbūvētajai Cīravas kroga divstāvu dzīvojamajai mūra ēkai Pasta ielā 1 (26. attēls). Ieeja tajā uzsvēta ar lieveni. Ēkas logiem gala fasādē saglabāts deviņu, bet sānu fasādē – sešu rūšu dalījums.

Lielākā daļa senāko divstāvu ēku atrodas pilsētas galvenajā – Atmodas – ielā. Ēkai Atmodas ielā 11 (27. attēls) pirmais stāvs veidots no mūra, bet otrais – no koka. Šodien pirmais stāvs apšūts ar līmeniski liktiem dēļiem. Saglabājušās greznas pildīņu durvis un koka kāpnes, kas no priekšnama ved uz otro stāvu. Kāpnēm ir virpoti margu balsti. Fasādes vidusdaļu otrajā stāvā izceļ balkons ar ažūrām metāla margām. Ēkas mākslinieciskais veidols sasaucas ar risinājumiem, kas sastopami Kurzemes muižu kungu namu arhitektūrā [15, 78].

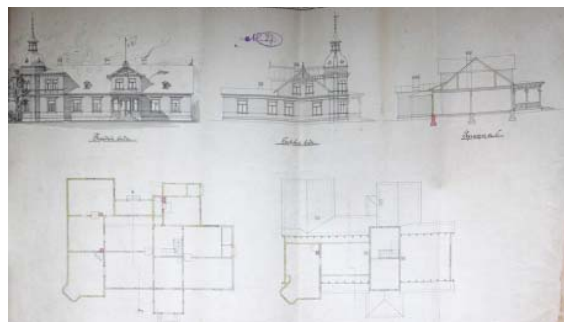
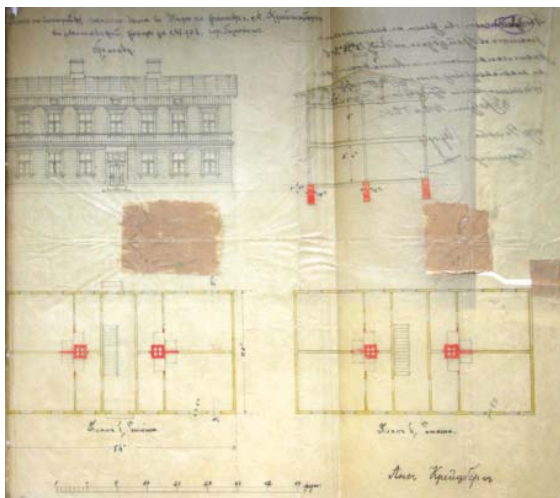
Līdzīgs veidols ir arī Johana Jākobsona ēkai (28. attēls), kura pārbūvēta ap 19. un 20. gadsimta miju. Tās plānojums bija ļoti vienkāršs: lielākā daļa telpu bija caurstaigājamas. Ēkas

apjoms kopumā saglabājies līdz mūsu dienām. Zudušas dažas apdares detaļas un divi simetriski izvietotie balkoni ar metāla margām otrajā stāvā. Ēkā atradās Aizputes latviešu biedrība, kuru 1903. gadā nodibināja Ādolfs Hertelis (1871–1908), kā arī Latviešu savstarpējās palīdzības biedrības kase. 1905. gadā tur bija izvietojies Aizputes apriņķa revolucionārās rīcības komitejas birojs [5, 27].

19. gadsimta beigās, līdz ar pilsētu straujāku attīstību, koka dzīvojamo ēku celtniecībā iezīmējās kvalitatīvas un kvantitatīvas izmaiņas. Parādījās vairāk jaunbūvju, kas bija vienkārši īres nami ar nelieliem dzīvokļiem bez labierīcībām. To jūmti parasti bija lēzenāki un tiem vairs nebija iepriekšējās nozīmes ielu apbūves ainavā. Nostabilizējās pilsētu apbūves koka ēkas tips, kam vairs nebija ciešu saikņu ar tautas koka celtniecības tradīcijām. Tāda, piemēram, ir Anša Kreicberga divstāvu koka dzīvojamā ēka Jelgavas ielā (29. attēls). Tai ir simetriska fasāde ar sešu rūšu dalījumu logiem. Logi, kuri rotāti ar dekoratīvām apmalēm,



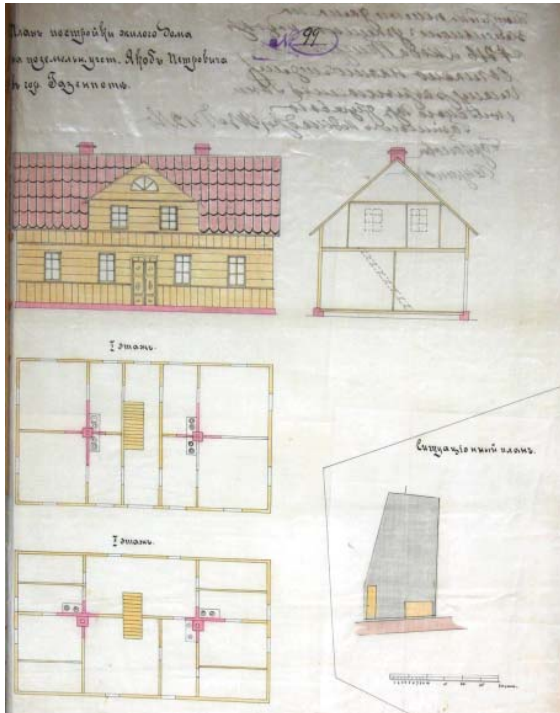
28. att. Johana Jakobsona ēka. Pārbūves projekts (pirmā stāva plāns un fasāde). Bez datējuma. [1, Nr. 120]. 20. gadsimta trīsdesmito gadu [9] un 2008. gada foto [11]
Fig. 28. Johann Jakobson's house. Project of transformation (ground floor plan and elevation). No data. [1, N^o 120]. Photographs of 1930-ies [9] and of 2008 [11]



29. att. Anša Kreicberga ēka Jelgavas ielā. Projekts. 1912 [1, Nr. 83]
Fig. 29. Ansis Kreicberg's house at Jelgavas iela. Project. 1912 [1, N^o 83]



30. att. Ārsta Ādolfa Ziediņa ēka Kalvenes ielā 13 (nojaukta 2008. gadā). Projekts. 1903. Arhitekts Kārlis Strandmanis [1, Nr. 77]. 20. gadsimta piecdesmito gadu foto [1]
Fig. 30. Physician Ādolfs Ziediņš' house at Kalvenes iela 13 (demolished in 2008). Project. 1903. Architect Karl Strandmann. [1, N^o 77]. Photograph of 1950-ies [1]



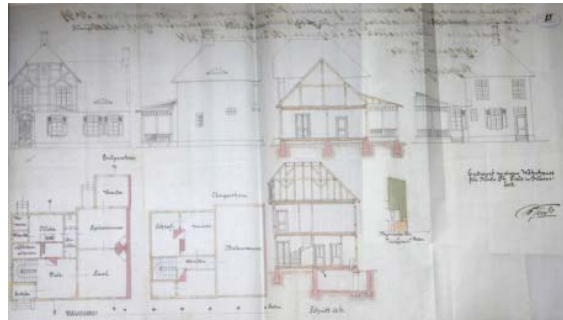
31. att. Jēkaba Petroviča ēka. Projekts 1913
[1, Nr. 99]

Fig. 31. Jēkabs Petrovič's house. Projectv 1913
[1, N^o 99]

neatkarīgi no iekštelpu plānojuma struktūras kārtoti eklektisma stilam raksturīgajā vienmērīgajā ritmā. Šī perioda ēku arhitektūrā daži pētnieki saskatījuši arī „tīri formālus celtnes apjoma bagātināšanas līdzekļus”, piemēram, „butaforiskus tornišus vai jumta izbūves” [6, 138].

20. gadsimta sākumā koka ēku arhitektūrā dažkārt pastarpināti atspoguļojās arī jūgendstila iezīmes. Lielākoties tās jaušamas gleznaini dinamiskā celtnes apjomu kārtojumā, kas vairāk vai mazāk saistīts ar iekštelpu struktūru. Aizputē viens no šādiem piemēriem bija ārsta Ādolfā Ziedīņa greznā divstāvu dzīvojamā ēka Kalvenes ielā 13. Tā bija celta 1903. gadā pēc arhitekta Kārļa Strandmaņa projekta (30. attēls), bet 2008. gada vasarā nojaukta. Virs stūra daļas, kas bija pagriezta par 45° pret ēkas pamatapjomu, pacēlās romantiskās formās veidots tornis. Telpas ēkā grupētas ap kāpņu telpu un centrālo halli, uz kuru veda kokgriezumiem rotātā galvenā ieeja.

Tradīcijas koka ēku būvniecībā, kā jau atzīmēts, bija ļoti noturīgas, un vēl 20. gadsimta sākumā joprojām cēla jaunas vienkārtas ēkas ar mezonīnu. No iepriekšējo vēsturisko stilu perioda celtnēm tās atšķīrās vienīgi ar apjomu proporcijām un atsevišķām arhitektoniskās apdares detaļām. Jaunievedums ēkās ar mezonīnu bija bēniņu telpas



32. att. Teodora Tīdes ēka Kalvenes ielā 19. Projekts. 1913. Zīmējis [1, Nr. 88]. 20. gadsimta divdesmito gadu [14] un 2009. gada foto [11]

Fig. 32. Teodor Tiede's house at Kalvenes iela 19. Project. 1913. [1, N^o 88]. Photographs of 1920-ies [14] and of 2009 [11]

ārsienas jeb drempelis. To parasti apšuva, dēlīšus liekot perpendikulāri pārējās fasādes virsmas apšuvuma dēļu virzienam. Tā tas ir, piemēram, Jēkaba Petroviča koka dzīvojamajai ēkai ar mezonīnu (31. attēls). Ēkas projekta zīmētājs J. Gekics (*Ю. Геккиц*) acīmredzot bijis kāds no vietējiem būvamatniekiem.

Savdabīga ēka ar mezonīnu ir Teodora Tīdes dzīvojamā ēka Kalvenes (tolaik Boju) ielā 19 (32. attēls), kuras projektu zīmējis pats īpašnieks. Mezonīns ar nošļauptu jeb pusvalma jumtu veidots pildrežģa konstrukcijā un atrodas ēkas vienā galā. Tagad tas apšūts ar koka dēlīšiem. Ēkai ir ērts plānojums un samērā augsts labiekārtojuma līmenis.

Pilsētas apbūves attīstības likumsakarības ļauj precizēt līdz šim neizpētītie būvprojekti un citi dokumenti, kas saglabājušies Aizputes Vēstures

muzejā. Pētījuma gaitā izanalizēti apmēram piecdesmit Aizputes dzīvojamo ēku jaunbūvju un pārbūvju projekti, kas apstiprināti pilsētas valdē no 1896. līdz 1914. gadam – periodā, kad pilsētvide ieguva to vides tēlu, kas saglabājies līdz mūsdienām. Šajā laikā visvairāk ēku uzcēla vai pārbūvēja Lielajā (tagad Atmosas), Jelgavas un Boju (tagad Kalvenes) ielā. Turpmākajos pētījumos virkni seno būvprojektu vēl nepieciešams identificēt. Dati par identificētajiem projektiem apkopoti 1. tabulā.

1. tabula. Dzīvojamo ēku būvprojekti Aizputē

Adrese (pirms Pirmā pasaules kara)	Celtne vai projekts	Persona, kas parakstījusi būvprojektu	Būvprojekta saskaņošanas gads
Avotu iela	Kārļa Šneidera vienvietīga koka dzīvojamā ēka	-	1914
Boju iela 13	Ārsta Ādolfā Ziediņa divstāvu koka dzīvojamā ēka	<i>Карль Страндманн</i>	1903
Boju iela	M. Branta vienvietīga dzīvojamā māja	-	1912
Boju iela 2	Puķīša mūra dzīvojamā māja	<i>И. Вигрозе</i>	1912
Boju iela	Ernsta Kalniņa dzīvojamā ēka	<i>E. Kalniņ</i>	1913
Boju iela	Franča Knitnera dzīvojamās ēkas fasādes pārbūve	-	1913
Boju iela 19	Teodora Tīdes dzīvojamā ēka	<i>Th. Tiede</i>	1913
Boju iela	Stengrēvicas divstāvu koka dzīvojamā ēka	<i>Хотаверц</i>	1914
Jāņa iela 7	Peiskes Kozaka dzīvojamās ēkas pārbūve	<i>O. Grünberg</i>	1903
Jāņa iela 5	Vienstāva koka dzīvojamās ēkas kapitālā pārbūve	<i>А. Пинковскій</i>	1908
Jāņa iela	Mihelsoņa dzīvojamās ēkas pārbūve	<i>O. Grünberg</i>	1909
Jāņa iela	Vienstāva koka dzīvojamās ēkas fasādes pārbūve	<i>O. Grünberg</i>	Nav datēts
Jelgavas iela	Anša Kreicberga koka dzīvojamā ēka	<i>Ансъ Крейцбергъ</i>	1912
Jelgavas iela	Vienstāva koka dzīvojamā ēka	<i>Ю. Геккиц</i>	1912
Jelgavas 6	Johana Jakobsona divstāvu dzīvojamās ēkas pārbūve	<i>O. Grünberg</i>	Nav datēts
Jelgavas iela	Otrā stāva izbūve divstāvu koka dzīvojamajai ēkai	<i>Хотаверц</i>	1914
Jelgavas iela	Fasādes pārveidojums Calles Relova divstāvu dzīvojamajai ēkai	<i>Хотаверц</i>	1914
Lielā iela	Bordeļa dzīvojamās ēkas bēniņu stāva izbūve	<i>Карль Винкентий Прессуръ</i>	1896
Lielā iela 7	Tāla divstāvu mūra dzīvojamās ēkas fasāde	<i>O. Grünberg</i>	1898
Lielā iela	Koka dzīvojamās ēkas garenfasāde	<i>O. Grünberg</i>	1898
Lielā iela 21	Dzīvojamā ēka	<i>O. Grünberg</i>	1898
Lielā iela 7	Divstāvu dzīvojamās ēkas fasāde	<i>K. Kaslowsky</i>	1900
Lielā iela	Divstāvu dzīvojamās ēkas fasāde ar balkonu		1900
Lielā iela 17	Jakoba Kenihsfesta dzīvojamās ēkas pārbūve	<i>O. Grünberg</i>	1905
Lielā iela	Bernica dzīvojamās ēkas pārbūve	<i>Max Bertschy (1871–1935)</i>	1912
Lielā iela	Ernsta Ziverta divstāvu koka dzīvojamā ēka		1913
Lielā iela	T. Mihelsoņa dzīvojamās ēkas atjaunošana		1913
Lielā iela 34	Beitlera dzīvojamā ēkas fasādes pārveidojums	<i>Хотаверц</i>	1914
Liepājas iela	Žanno Feinberga dzīvojamās ēkas pārbūve	<i>Ю. Геккиц</i>	1913
Pasta iela 1	Ēkas mansarda dzīvokļa kapitālais remonts		
Pasta iela 1	Dzīvojamās ēkas sānu un gala fasādes pārveidojums		1898
Rožu iela	Peiskes Kozaka divstāvu dzīvojamās ēkas pārbūve	<i>O. Grünberg</i>	-
Rožu iela	Filipa Kozaka divstāvu dzīvojamās ēkas pārbūve	<i>O. Grünberg</i>	1912

ARCHITECTURE AND LAYOUT OF DWELLING HOUSES IN AIZPUTE UNTIL WORLD WAR I

S. Ozola, J. Krastiņš

Keywords: urban development, history of architecture, wooden houses

The urban fabric of many provincial towns of Latvia, including Aizpute, is mostly made up of old small-size wooden houses. In many areas they form culturally and historically important architectural ensembles. Wooden architecture of towns is a unique phenomenon of material culture. The old wooden houses have withstood fires, natural disasters, wars, technically erroneous repair works and badly planned rebuilding. Many wooden houses have perished, thus diminishing the architectural quality of provincial towns. The awareness of tendencies in development of wooden construction and local peculiarities is a pre-condition for preservation of cultural heritage values and successful development of towns in future.

Aizpute over the centuries

Aizpute finds itself on the right bank of the Tebra River where a fortified Couronian castle Beida was located at the former Riga-Prussian trade road till the middle of the 13th century. It was the centre of the ancient Couronian land Bandava which was recorded in the old documents with the name *Asseboten*, as well as with other names like *Asimpute* and *Asenputte*. In the Finno-Ugric language the words *Ase* or *Ason* stand for a populated area. In 1248 the Grand Master of the Livonian Order, Dietrich von Gröningen, built a masonry castle instead of the old Couronian wooden castle. A small village grew around it [10, 59] with the German name *Hasenpoth*. In 1295 it became the centre of the Duchy of Courland and later – the centre of Piltene area [12, 148]. In 1378 Aizpute was granted a right of town [9, 8]. In 1585 it came under the rule of Poland and later – Sweden [10, 59]. In 1736 after a devastating plague and wars there were only 48 houses left in town and 10 of them were uninhabited [8]. In the first quarter of the 19th century there were 70 thatched-

roof houses which provided dwelling to 800 inhabitants. Two thirds of them were the Jews [2, 101] who were allowed to live only in towns according to the Russian laws of that time. In the middle of the 19th century houses were constructed mostly along the main streets Kalvenes (then – Boju), Jelgavas and Kuldīgas Streets (Figure 1). Construction became more active after the opening of the railway line Liepāja-Aizpute in 1897. Mainly small wooden dwelling houses were built (Figure 2) [3, 8]. Their architecture reflected both the formal expression of architectural styles of the respective period and the features characteristic of vernacular building traditions (Figure 3) [6, 47].

Architectural peculiarities in Aizpute

Perimeter blocks with small gaps between separate houses form the streetscape of Aizpute. Differences in height and in shapes of gables and roofs of the houses add a picturesque tinge to the scenery (Figures 4–6). The oldest part of the town – the area at the millpond, Lielā iela till the junction of Boju and Jelgavas iela, Kuldīgas iela and Boju iela – is the most densely built-up area. In the junction of Katoļu, Pasta and Atmodas Streets there used to be a marketplace.

The most part of the built-up area is made up of small one-storey dwelling houses with their construction area not exceeding 100–200 m². It is predominantly a low-rise area [6, 136], and the size of the houses does not reflect their typological distinctions [6, 112–113]. In line with the old tradition, the entrances of dwelling houses were accentuated with a porch with banisters and two trees planted in front of it. Behind the main entrance, in the middle part of the dwelling house, there usually was a smokestack (Figure 7). Its location accounted for the characteristic types of layout and two-part or three-part division of the house [4, 48–50].

The one-storey house with the gable roof at Boju (now Kalvenes) iela 11 laconic and solid in its architectural expression (Figure 7) was a typical example of an ancient dwelling house. It was marked in the town plan prepared around 1850, but it has not been preserved till today. A smokestack with a hearth room occupied the central part of the house that was divided into three sections. It could be accessed from the hallway on the courtyard side, and the hearth room had a small window to the main entrance.

Very often the details whose shapes had originated in the architecture of masonry buildings were used in the façade finish of wooden houses. The 18th century house at Lielā iela 9 (Figure 8) has a horizontal cladding characteristic of classical style and rusticated corners. While the logs at Boju iela 1 (Figure 9) were left without cladding.

The external walls of the houses were mostly made of logs with smooth ends [6, 57]. Rarely the ends were crossed at the corners of the house. The board cladding was either horizontally or vertically laid. The unclad log walls were painted, tarred or left in their natural appearance. According to the 19th century building regulations, the facades of dwelling houses were allowed to be painted in six tones. Under the façade cladding of several houses a layer of sage green or pastel yellow ochre paint can still be seen on the horizontal logs. The “Swedish crimson” was also among the favoured hues. The dwelling house at Kuldīgas iela 5a (Figure 12) used to have velvety black, tarred walls.

Sometimes the external walls of wooden houses were fully or partly plastered, accentuating the edge of wooden parts with a horizontal line [6, 100–102]. Fire safety considerations as well as a desire to make the house appear staterier accounted for plastering of walls. Nevertheless, the plaster also created some structural and technical problems, sometimes causing the rotting of wood.

The roof is very important in the image of a separate house as well as in the image of the entire streetscape. In small town architecture their forms were directly borrowed from vernacular building traditions, however, till the mid-19th century the roofscape was quite diverse since the types of coverings greatly varied. There were batten seam roofs, thick thatched roofs and shingle roofs. Usually the crest of the moss-covered thatched roofs was crowned with crossed

pieces of wood, but horizontally laid propping made shingle roofs appear relief.

Beginning from the 1920s clay roofing tiles started to be applied in towns of Kurzeme for fire safety purposes. In Aizpute there were only a few tile roofs. Sometimes cornices had a covering board with a jagged lower edge.

In towns of Kurzeme gable or hip roofs, as well as gable roofs with hipped ends (hipped gable) were most widespread. The necessity to use the attic as a storage room or a dwelling space accounted for the shape of the roof. To make the attic more functional, the external walls of the attic (the so-called semi-attic floor) were built and it was usually also reflected in the façade architecture of the building.

At the beginning of the 19th century formal features of classical style appeared in the architecture of wooden dwelling houses. The most characteristic elements were full-size columns. Wooden columns supported porch roofs of several masonry buildings, or a mezzanine as in the dwelling house at Katoļu iela 3. This building was pulled down in 1968 [6, 105].

Door and window openings and their filling play a very important role in the architectural and artistic image of buildings. In older wooden houses casements were inserted right into the grooves of the opening edges [8, 57]. As the popularity of windows and doors with jambs grew, gaps between the jambs and the wall were covered with smooth or slightly profiled boards, creating architecturally decorative frames of openings.

Casements of windows were usually divided into several panes the size of which depended on the available glass. Using the sheet glass, window panes could be made larger. The size and division of window panes not only largely determines the artistic image of a separate window but that of the entire building as well. Besides, the number and size of windows bespoke the wealth of the house owner. The most widespread are two-piece windows with a glazing bar separating the upper part. In the lower part, between casements there is usually a central bar, and a vertical bar divides the upper part into two sections, forming a characteristic cross in the overall composition of the window. In some towns of Kurzeme – in Kuldīga and in other areas – the upper part of the window is divided into three sections what can be regarded as a specific feature

of this particular region. A gap between both bars looks like a narrow additional pane. In Aizpute, such windows can be found, e.g. in the house at Jelgavas iela 3 (Figure 10).

Simple shutters made of vertically laid boards are another peculiarity characteristic perhaps only of the wooden houses in Kurzeme. At the top and at the bottom they are fastened with horizontal planks. In Aizpute, such shutters can still be seen, e.g. in the house at Kuldīgas iela 5 (Figure 11).

Around the mid-19th century the previously unapplied methods of structural design became widespread, such as a half-timber construction that was used in walls (Figure 13) and more often in gables. Logs in the external walls of the houses very often were replaced with a comparatively lighter wood frame construction clad from both sides in boards and for heat insulation purposes filled with cinder or saw dust [6, 112–115, 118].

Small wooden houses

Socially, the small houses in towns are analogous to the small flats in apartment buildings of the cities. For instance, most of the flats in the apartment houses built in Riga at the beginning of the 20th century were small [4]. As a rule, the small single-storey houses were built for the needs of one family or several tiny flats were arranged in them for letting out. There could be attic rooms, some workshop or a shop in such houses.

The traditional layout principle of division into two or three parts was also used in construction of small houses in Aizpute. Quite popular was a layout scheme with the corridor running perpendicular to the longitudinal axis in the middle part of the house divided into three parts. It usually had entrances from the street and the courtyard as well as the stairs leading to the attic (Figure 14).

The old construction plans that are kept in the Aizpute Local History Museum show the appearance of the previously and currently built houses in Aizpute and tell about the development of their architecture. The finish of the external walls of the attic (the semi-attic floor) was a characteristic architectural detail in the small

houses. It was usually separated from the rest of the façade with a band or a stringcourse, and clad in vertical timber boarding. Such pattern can be seen e.g. in the former house of Johann Blum (Figure 14). It used to have a six-pane window in the gable façade, and a closed porch with an entrance to two single-room dwellings on the ground floor. The other two flats could be accessed from the corridor. Above the main entrance door there was a transom window.

The central part of the symmetric façade of Puķītis' house at Kalvenes iela 2 (Figure 15) boasted an ornate panel door and a small window in the external wall of the loft. The house has a three-part layout with four flats on each level.

Ernests Kalniņš's wooden house in Kalvenes iela (Figure 16) has a two-part layout and a corresponding asymmetric front façade. This house also has the entrance door with a transom and a small window in the external wall of the loft area. The project sketch does not show the plan of the upper level, however, the stairs in the hallway and two windows in the gable façade allow assuming that the premises at the attic level were habitable. Thus, typologically, these houses are apartment buildings that in the second half of the 19th century and at the beginning of the 20th century became one of the most typical urban elements.

One-storey houses with a linear spatial structure

In Aizpute, as in any other town, in the late 19th and early 20th century, industry was one of the driving forces of development. Cheap labour force came to towns and cities from the rural areas, and they had to be provided with cheap and small dwellings. At that time mostly single-room flats were built in Riga as well. They usually had a kitchen with an entrance from the stairwell or a small hall that was shared by several flats, and a room with an access through the kitchen. Usually, such houses had no conveniences. If there was a water pipe, sinks were located in communally used rooms, adjoined with several pit toilets that also were shared by several flats.

In provincial towns, the small flats for letting out very often were built in low, long,

single-storey houses where each flat had a separate entrance from the street. Such houses were very typical also in Aizpute. Several projects for rebuilding or construction of such houses have been preserved. Some of them are the projects for the already demolished houses and therefore it is difficult to identify them, however, they allow reconstructing the characteristic townscape and getting the overall picture. Most of these houses had six-pane windows and ornate panel front doors (Figures 17 and 18). One of the entrances usually had an open porch with banisters. The decorative finish of entrances most clearly displays the specific features of the architectural style of the respective period [6, 67]. Very often dormers were built in the gable roof (Figures 18 and 19) for illumination of the attic.

The one-storey wooden dwelling house at Jāņa iela 5 (Figure 20) is very interesting and saturated in details of façade finish. The gables adorned with wooden lace accentuate both wings where the shops were located. The central entrance has ornate doors and transom windows. The house of Jakob Kenihsfest at Lielā iela 17 (Figure 21) had a symmetric yet simple façade. The entrance doors with transoms had been most elaborate. The ordinary windows in the central part of the façade had three panes – one on each side of the central bar and one above the bar. The windows in the gable facades also had three panes, but with a horizontal division.

Dwelling houses with a mezzanine

Almost all 19th century, a single-storey house with a mezzanine surmounted by a pediment was one of the most widespread types of wooden houses in all provincial towns of Latvia. The facade composition of these houses complied with the so-called pattern façade drawings. Between 1810 and 1840 construction of buildings according to the pattern façades was mandatory in the Russian Empire. It was the peak of popularity of classical style, and a house with a symmetrical façade, a pediment and a circular window was one of the paradigms of the classical language. A single-storey house with a mezzanine is a typical product of classical style. Since the traditions have always been strong in the architecture of wooden houses, the stereotypes of Classicism still prevailed

even at the beginning of the 20th century. In the late 19th century, in Aizpute, too, several one-storey wooden houses (Figures 22-24) had their main façade designed according to the pattern façade scheme of the classicism period with the mezzanine in the central part.

The mezzanine wall could have two, three, four, five and in several cases even more windows. The most popular are mezzanines with three windows and almost all single-storey houses in Aizpute have such mezzanines. Above them there are pediments with another small circular window for illumination of the attic. Most of these houses were built on a comparatively high masonry socle. As a rule, symmetry was observed as much as possible not only in the overall façade composition, but also in the arrangement of all openings and finish details regardless of the interior layout. The entrance door with the transom usually is the most beautiful detail of architectural finish.

Two-storey dwelling houses

Hans Tal's house at Atmodas (previously Lielā) iela 7 is one of the oldest two-storey dwelling houses in Aizpute (Figure 25). It used to house the oldest pub in town. In Latvian it was called the Dark Pub being derived from the German *Der Domsche Krug* (Minster's Pub). It is a reference to the first owner of this place – the chapter of priests of the Bishopric of Courland. The external walls of the part of the house located on the corner of Atmodas and Jāņa Streets are approximately one meter thick. It leads to a conclusion that the house was built in the 16th or 17th century. In the course of time it has undergone several transformations. The 1797 plan of Aizpute is the oldest document where the present building was marked. The two-storey section of the house in Atmodas iela was probably built in the 18th century, retaining the proportions characteristic of the 17th century building [5, 15].

In 1898 it was rebuilt, partly retaining the previous openings as well as the six-pane division of windows that was popular in the 19th century. In 1900, the part of the house on the corner of Jāņa iela was also transformed. Its mezzanine with two windows in Atmodas iela has a horizontal board cladding in the main façade

and vertical board cladding in the pediment which also has a small circular window in the centre. The corner of the house is hipped and the entrance door, which is arranged in this part, is topped with a decorative pediment.

Among the clauses in the Liepāja Building Regulations issued in 1890 there was a provision that on the corner plots the corners of the houses had to be hipped at least at the ground floor level and that the hipped line must be at least 3-meter long and perpendicular to the bisector of the corner angle. This provision was also applied in many other towns of Kurzeme. The two-storey dwelling masonry house of Cīrava Pub at Pasta iela 1 that was rebuilt in 1898 also has a hipped corner (Figure 26). The entrance in it was accentuated with a porch. The windows of the house in the gable façade has a nine-pane and in the front façade – a six-pane division.

Most of the oldest two-storey houses are located in the main street of the town – in Atmodas iela. The house at Atmodas iela 11 (Figure 27) has a masonry ground floor, but its second floor is made of wood. Today the ground floor is clad in horizontally laid boards. An ornate panel door has been preserved along with the wooden stairs leading from the hallway to the second floor. The stairs have lathed banisters. The balcony with elaborate metal railings accentuates the central part of the façade. The artistic image of the building displays the elements that can be found in the architecture of Lord's Houses of Kurzeme manors [15, 78].

Johan Jākobsons' house, which was rebuilt around the turn of the 19th and 20th centuries, has a similar appearance (Figure 28). Its layout was very simple: from most of the rooms doors led to other rooms. In general, the volume of the building has been retained intact. Only some finish details and two symmetric balconies with metal railings on the second floor have disappeared. The house used to accommodate the Latvian Society of Aizpute that was founded by Ādolfs Hertelis (1871–1908) in 1903, and the cashier's office of the Latvian Mutual Aid Society. In 1905, the bureau of the Revolutionary Steering Committee of Aizpute District was located there [5, 27].

At the end of the 19th century along with the growing urban development, the construction of wooden dwelling houses experienced qualitative and quantitative changes. More new houses were

built which were simple apartment buildings with small flats without conveniences. Their roofs usually were flatter and they were not as important as before in the streetscape. A standard type of an urban wooden house struck root and it was no longer closely related to the vernacular wooden building traditions. Ansis Kreicbergs' two-storey wooden dwelling house in Jelgavas iela (Figure 29) is one of such examples. It has a symmetric façade with six-pane windows. The windows with decorative frames are arranged in the steady rhythm characteristic of Eclecticism regardless of the interior layout. Some researchers have also discerned "purely formal means of enrichment of the volume of the building" e.g. "dummy turrets or dormers" in the architecture of the houses constructed at this time [6, 138].

At the beginning of the 20th century, the architecture of wooden houses sometimes indirectly reflected features of Art Nouveau. Mainly they show in picturesque and dynamic massing of the house which was more or less related to the interior layout. In Aizpute one of such examples was Dr Ādolfs Zediņš' luxurious two-storey dwelling house at Kalvenes iela 13. It was built in 1903 to the design by architect Kārlis Strandmanis (Figure 30) but in the summer of 2008 it was pulled down.

A romantically shaped turret rose above the corner part that was turned at a 45-degree angle towards the basic volume of the house. The rooms in the house were grouped around the stairwell and the central hall accessed through the main entrance that was decorated with elaborate woodcarvings.

As it was already noted, traditions in construction of wooden houses were very strong and single-storey houses with the mezzanine were still built also at the beginning of the 20th century. They differed from the houses of the previous historical styles only in proportions of volumes and separate details of architectural finish. The external walls of the attic or the semi-attic floor were an innovative feature for the houses with the mezzanine. The semi-attic floor was usually clad laying the boards athwart the direction of the rest of the façade cladding. It can be seen e.g. in Jēkabs Petrovičs' wooden dwelling house with the mezzanine (Figure 31). J. Gekics (*Ю. Геккиц*), who rendered the project of the house, had evidently been one of the local building masters.

Table 1. Projects for dwelling houses in Aizpute

Address (Before WWI)	Building or project	Person who signed construction project	Year of construction project approval
Avotu iela	Kārlis Šneiders' one-storey wooden dwelling house	-	1914
Boju iela 13	Dr Ādolfs Zediņš' two-storey wooden dwelling house	<i>Карль Страндманд</i>	1903
Boju iela	M. Brants' one-storey dwelling house	-	1912
Boju iela 2	Puķītis' masonry dwelling house	<i>И. Вигрозе</i>	1912
Boju iela	Ernests Kalniņš' dwelling house	<i>Е. Калниņ</i>	1913
Boju iela	Rebuilding of the façade of Francis Knitners' dwelling house	-	1913
Boju iela 19	Teodors Tīde's dwelling house	<i>Th. Tiede</i>	1913
Boju iela	Stengrēvica's two-storey wooden dwelling house	<i>Хотавериц</i>	1914
Jāņa iela 7	Rebuilding of Peiske Kozaks' a dwelling house	<i>O. Grünberg</i>	1903
Jāņa iela 5	Capital rebuilding of one-storey wooden dwelling house	<i>А.Пинковскій</i>	1908
Jāņa iela	Rebuilding of Mihelsons' dwelling house	<i>O. Grünberg</i>	1909
Jāņa iela	Transformation of the façade of one-storey wooden dwelling house	<i>O. Grünberg</i>	Without date
Jelgavas iela	Ansis Kreicbergs' wooden dwelling house	<i>Ансъ Крейцбергъ</i>	1912
Jelgavas iela	One-storey wooden dwelling house	<i>Ю. Геккиц</i>	1912
Jelgavas 6	Rebuilding of the façade of Johann Jakobson's two-storey dwelling house	<i>O. Grünberg</i>	Without date
Jelgavas iela	Construction of the second floor for two-storey wooden dwelling house	<i>Хотавериц</i>	1914
Jelgavas iela	Transformation of the façade for Calle Relovs' two-storey dwelling house	<i>Хотавериц</i>	1914
Lielā iela	Construction of the attic for Bordelis' dwelling house	<i>Карль Винкентий Прессиръ</i>	1896
Lielā iela 7	Façade of Tāls' two-storey masonry dwelling house	<i>O. Grünberg</i>	1898
Lielā iela	Front facade of wooden dwelling house	<i>O. Grünberg</i>	1898
Lielā iela 21	Dwelling house	<i>O. Grünberg</i>	1898
Lielā iela 7	Façade of two-storey dwelling house	<i>К. Kaslowsky</i>	1900
Lielā iela	Façade with a balcony of two-storey dwelling house		1900
Lielā iela 17	Transformation of Jakobs Kenihsfests' dwelling house	<i>O. Grünberg</i>	1905
Lielā iela	Transformation of Bernics' dwelling house	<i>Max Bertschy (1871–1935)</i>	1912
Lielā iela	Ernsts Zīverts' two-storey wooden dwelling house		1913
Lielā iela	Restoration of T. Mihelsons' dwelling house		1913
Lielā iela 34	Façade transformation of Beitlers' dwelling house	<i>Хотавериц</i>	1914
Liepājas iela	Transformation of Žanno Feinbergs' dwelling house	<i>Ю. Геккиц</i>	1913
Pasta iela 1	Capital repair of the loft apartment		
Pasta iela 1	Transformation of front and gable façades of dwelling house		1898
Rožu iela	Transformation of Peiske Kozaks' two-storey dwelling house	<i>O. Grünberg</i>	-
Rožu iela	Transformation of Filips Kozaks' two-storey dwelling house	<i>O. Grünberg</i>	1912

Particularly interesting is Teodors Tīde's dwelling house with the mezzanine at Kalvenes (then Boju) iela 19 (Figure 32). Its project was drawn by the owner himself. The mezzanine with the hipped roof made in half-timber construction is located at one end of the house. Now it has been clad in wood planks. The house has a convenient layout and quite a good level of amenities.

The previously unknown construction projects and other documents that are kept in the Aizpute Local History Museum allow determining the tendencies in the development of urban construction. Approximately fifty projects for transformation and construction of new

dwelling houses in Aizpute have been analysed during the research. These projects were approved at the Town Council between 1896 and 1914 – in the period when the town acquired its particular urban features that have been preserved till today. At that time most of the buildings were built or rebuilt in Lielā (now Atmodas), Jelgavas and Boju (now – Kalvenes) Streets. In further studies it is still necessary to identify a number of old construction projects. Table 1 provides a summary on the identified projects.

Literatūra References

1. Aizputes Vēstures muzeja materiāli (fotogrāfijas un pastkartes)
2. Apinis P. Latvijas pilsētu vēsture. – Rīga: A. Gulbja Grāmatu spiestuve, 1931. – 280 lpp.
3. Bākule I. Aizputes vecpilsētas reģenerācijas priekšlikums. – Rīga: Restaurācijas institūts, 1990. – 3. sējums – 1.–19. lpp. (Atrodas Aizputes Vēstures muzejā)
4. Bērzkalns P. Dzīvokļu būvniecība Rīgā 1913. gadā // Latvijas Universitātes Raksti. Arhitektūras fakultātes sērija II. – Rīga: Latvijas Universitāte, 1936. –4. sēj. – 377.–487. lpp.
5. Birzniece M. Aizpute: Ceļvedis pa pilsētu un tās apkārtni. – Aizpute: Harro von Hirschheydt, 1996. – 76 lpp.
6. Jansons G. Kurzemes pilsētu senās koka ēkas. 17. gs.–19. gs. vidus. – Rīga: Zinātne, 1982. – 183 lpp.
7. Jansons G. Pilsētu senās koka apbūves saglabāšana // Pilsētu attīstība un arhitektūra Latvijas PSR. – Rīga: Zinātne, 1974. – 114.–150. lpp.
8. Latvijas pilsētas valsts 20 gados. – Rīga: Latvijas pilsētu savienības izdevums, 1938. – 328. lpp.
9. Misiņa bibliotēkas arhīva materiāli (fotogrāfijas un pastkartes)
10. Salnais V., Maldups A. Pilsētu apraksti (Pēc 1935. gada tautas, sējumu-mājlopu un tirdzniecības-rūpniecības skaitīšanas materiāliem). – Rīga: Valsts Statistikas pārvaldes izdevums, 1936. – Pirmā daļa. – 185 lpp.
11. Silvijas Ozolas fotomateriāli
12. Skujenieks M. Latvija. Zeme un iedzīvotāji. – Rīga: Valsts Statistiskās pārvaldes izdevums, 1927. – 752 lpp.
13. Vadonis pa 77 Latvijas pilsētām. – Rīga: Priedaines, 2000. – 192 lpp.
14. Valsts Kultūras pieminekļu aizsardzības inspekcijas pieminekļu dokumentācijas centra materiāli
15. Zandberga R. Aizputes arhitektoniski pilsētbūvnieciskās struktūras attīstības vēsture. Zinātnisks pētījums. – Rīga: 1980. – 104 lpp. (Atrodas Aizputes Vēstures muzejā)

Silvija Ozola

Lecturer, Mgr.arch.
Riga Technical University, Liepāja Affiliation
4 Vānes Str., LV-3405, Liepāja, Latvia
Phone: +371 29435668
E-mail: ozola.silvija@inbox.lv

Jānis Krastiņš

Professor, Dr.habil.arch.
Riga Technical University, Faculty of Architecture and Urban Planning
16 Āzenes Str., LV-1048, Riga, Latvia
Phone: +371 67089256; +371 67089115
Fax: +371 67089130
E-mail: krastins@bf.rtu.lv

S. Ozola, DZĪVOJAMO ĒKU ARHITEKTŪRA UN PLĀNOJUMS AIZPUTĒ LĪDZ PIRMAJAM PASAULES KARAM

Aizputes, tāpat kā daudzu citu Latvijas mazpilsētu raksturīgo vidi veido arhitektūras pieminekļi – senas koka celtnes. Pēc Liepājas-Aizputes dzelzceļa līnijas atklāšanas 1897. gadā Aizputē bija vērojams būvniecības uzplaukums. Aizpute ir viena no nedaudzajām pilsētām, kurā saglabājušies būvprojekti kopš 1896. gada. Tā ir unikāla vērtība izpētes darbā, kas ļauj precīzāk definēt un izprast likumsakarības, pēc kurām attīstījies pilsētas arhitektoniskā telpa. Pilsētu koka dzīvojamās ēkas atspoguļoja sava laika arhitektūras un mākslas stilus, taču senāko pilsētas koka dzīvojamo ēku telpiskās struktūras tipam bija daudz kopīga ar tautas celtniecības iezīmēm. Aizputes apbūvi, tāpat kā Liepājā un Jelgavā, galvenokārt veidoja vidēja lieluma dzīvojamās ēkas ar divslīpju jumtiem un trīsstūra veida zelmiņiem. Guļšķautņu un pildrežģu konstrukcijās celtās senās dzīvojamās ēkām bija raksturīgs trīsdaļīgs plānojums. Aizputē 19. gadsimta beigās un 20. gadsimta sākumā izplattījās komerciāla rakstura apbūve. Ēkas vairs nevainagoja augstie, sarkanie dakstiņu jumti. Jaunās ēkas pārsedza ar lēzeniem skārda jumtiem. Nostabilizējās jauni, tikai pilsētu apbūvei raksturīgi celtnu tipi un izmainījās kopējais apbūves raksturs.

S. Ozola, ARCHITECTURE AND LAYOUT OF DWELLING HOUSES IN AIZPUTE UNTIL WORLD WAR I

In Aizpute, as in many other provincial towns of Latvia, the urban fabric is mostly made up of monuments of architecture – old small-size wooden houses. After the opening of the railway line Liepāja-Aizpute in 1897, construction in Aizpute became more active. Aizpute is one of the rare towns where the construction projects dating back to 1896 have been preserved. It is a unique value in the research, as it allows understanding and defining more precisely the tendencies in the urban and architectural development. The wooden dwelling houses in towns reflected the popular trends in art and architecture of the respective period, yet the spatial structure of the oldest wooden dwelling houses had many features characteristic of the vernacular building traditions. In Aizpute, like in Liepāja and Jelgava, there were mostly medium-sized houses with gable roofs and triangular gables. The log houses and half-timber constructions usually had a characteristic three-section layout. In the late 19th and early 20th century numerous commercial objects also were constructed in Aizpute. Instead of the high, red tile roofs the newly constructed houses had flat tin roofs. The new types of urban structures struck root and the overall urban fabric changed.

С. Озола, АРХИТЕКТУРА И ПЛАНПРОВКА ЖИЛЫХ ЗДАНИЙ В АЙЗПУТЕ ДО ПЕРВОЙ МИРОВОЙ ВОЙНЫ

Для Айзпуте, также как и для многих латвийских маленьких городов, характерны архитектурные памятники – древние строения, формирующие значимые для градостроительства строительные комплексы. После открытия железнодорожной линии Лиеная-Айзпуте в 1897 году, в Айзпуте наблюдался расцвет строительства. Айзпуте – один из немногих городов, в котором сохранились строительные проекты с 1896 года – уникальная ценность для исследовательской работы, позволяющая точнее определять и понимать закономерности, по которым развивалось архитектурное пространство города. Деревянные жилые дома городов отражали архитектурные и художественные стили своего времени. Встречающийся в городской застройке пространственно-структурный тип жилых зданий был распространен также и в сельской архитектуре, у него были общие черты народного строительства с сельскими жилыми постройками. Застройку Айзпуте, также как Лиеная и Елгавы, главным образом формировали жилые постройки средней величины с двухскатными крышами и трехугольными фронтонами. Для зданий, построенных с помощью брусковых и фахверковых конструкций характерна планировка из трех частей. В Айзпуте в конце 19 и начале 20 века была широко распространена коммерческая застройка. Деревянные строения больше не увенчивались высокими красными черепичными крышами. Новые здания обрели плоскую жестяную кровлю. Общий вид имел совершенно новый характер.