

ОЦЕНКА ЭКОНОМИЧЕСКОГО ЭФФЕКТА ВСТУПЛЕНИЯ ЛАТВИИ В ЕВРОПЕЙСКИЙ СОЮЗ

Валерий Скрибан

Riga Technical University, LV1048, Latvia, Riga, Meza str. 1/7 -107,

E-mail: valerijs.skribans@rtu.lv

Аннотация. Для Латвии, при вступлении в Европейский Союз (ЕС), открылись широкие возможности на международных рынках. Цель статьи - исследовать влияние процессов международной интеграции на развитие экономики Латвии. В статье сравнены различные показатели народного хозяйства до и после вступления в ЕС. Вступление Латвии в ЕС увеличило объем получаемых дотаций из Европейского бюджета, ликвидировало последние торговые барьеры, привлекло иностранный капитал, уменьшило безработицу, вызвало трудовую миграцию в страны ЕС, а также вызвало рост цен и рост покупательной способности населения.

Ключевые слова: экономический рост, международная интеграция, глобализация, дотации, инвестиции, безработица, миграция рабочей силы, инфляция.

1. Введение

В наше время международная интеграция является одним из основных факторов способствующих экономическому развитию. Процесс международной интеграции получил мощный импульс после вступления Латвии в ЕС в 2004 году. С тех пор накопилось достаточно статистических данных о процессе интеграции, но до сих пор не хватает исследований, которые могли бы указать основные параметры развития, количественно показывали бы выгоды и потери Латвии от вступления в ЕС.

Проблема, рассмотренная в работе, связана с оценкой внешней (международной) части латвийской экономики.

Элемент новизны связан с количественной оценкой процессов интеграции и глобализации, в т.ч. с использованием системного подхода. Чаще всего, оценивая вступление Латвии в ЕС, исследуются только отдельные сектора экономики, такие как международные финансы или внешнеторговые связи. Каждый из секторов экономики неотделим от всей системы, поэтому оценка отдельных секторов полностью не отражает эффекты, вызванные процессом интеграции. С другой стороны, оценивая общие экономические показатели, такие как валовой внутренний продукт, можно увидеть общую ситуацию. Но такой анализ не показывает факторов, вызывающих изменения. Необходимо найти оптимальный баланс между уровнем детализации исследования и количеством элементов, описывающих систему, что возможно сделать с помощью системного подхода.

Объектом исследования является интеграция Латвийской экономики в ЕС и в международную экономику. Субъект исследования - изменения Латвийской экономики, связанные с вступлением Латвии в ЕС.

Цель работы - всесторонне исследовать влияние процесса международной интеграции на экономику Латвии.

Для достижения этой цели выдвинуты следующие задачи:

- Оценить прямое влияние дотационных средств ЕС на экономическое развитие Латвии;
- Оценить влияние единого торгового рынка на внешнеторговый баланс и внутреннее производство в Латвии;
- Оценить особую роль свободного перемещения капиталов в Латвийской экономике;
- Оценить занятость, безработицу в Латвии и возможности трудоустройства в других странах ЕС;
- Оценить рост цен и покупательной способности населения в Латвии после вступления в ЕС.

В исследовании использовались как традиционные математические, статистические, экономические и эконометрические методы, такие как анализ временных рядов, метод регрессии, так и специфичный метод моделирования - метод системной динамики.

В качестве информационной базы использовались данные ЦСУ ЛР, Еврокомиссии, Евростата и Комиссии рынка финансов и капитала ЛР (КРФК). Отдельные данные получены от экспертов, информационных агентств, газет и из интернета. В работе автор основывался на исследованиях

проведенных Институтом Экономики ЛАН, Комиссией стратегического анализа при президенте ЛР, министерствами иностранных дел и благосостояния ЛР. Методологические основы исследования основаны на работах ведущих латвийских и мировых ученых: по международной экономической теории – К. Макконел и С. Брю (2003), в процессах интеграции Латвии в ЕС – Р.Карните (2007), И. Бриверс (2008), по системной динамике – Д. Стерман (2000).

2. Прямой финансовый эффект вступления Латвии в ЕС

При вступлении в ЕС, в Латвии появились финансовые обязательства, связанные с формированием общего бюджета ЕС. Так же значительно вырос объем дотаций из бюджета ЕС. Разница между дотациями и взносами увеличивает национальный доход, что является прямой выгодой от присоединения Латвии к ЕС. Объем дотаций и взносов Латвии в ЕС, показан в таб. 1.

Таблица 1. Оценка прямого финансового эффекта вступления Латвии в ЕС, млн. евро (Источник: расчеты автора на основе данных Еврокомиссии).

	2000	2002	2004	2006	2008
Взносы в бюджет ЕС					
Ресурсные платежи на основе НДС	-	-	8	25	35
Ресурсные платежи на основе национального дохода	-	-	45	96	132
Британская уступка	-	-	6	12	19
Традиционные собственные ресурсы (ТСР), в т.ч.:	-	-	8	22	29
- <i>Сельскохозяйственные налоги</i>	-	-	0	1	2
- <i>Пошлины на сахар</i>	-	-	0	0	1
- <i>Таможенные налоги</i>	-	-	10	28	36
- <i>Суммы, удержанные как затраты сбора ТСР</i>	-	-	-3	-8	-10
Общая сумма взносов	-	-	67	155	216
Дотации из бюджета ЕС					
На сельское хозяйство (в т.ч. на развитие села) // с 2007 – на сохранение и управление природными ресурсами	-	-	33	137	190
Структурные реформы // с 2007 – на развитие конкурентоспособности и выравнивание в ЕС	-	-	65	141	400
Внутренняя политика // с 2007 – на формирование гражданского общества, свободу, безопасность и справедливость	1	4	37	62	9
Внешняя деятельность // с 2007 – укрепление позиций ЕС как глобального игрока	0	0	-	-	4
Подготовка к вступлению в ЕС	49	49	104	52	-
Управление	1	1	7	8	8
Компенсации	-	-	22	4	-
Всего дотации	51	54	267	403	610
<i>Разница (дотации - взносы)</i>	51	54	200	248	395
<i>Удельный вес разницы в национальном доходе, %</i>	1,81	1,64	1,80

где: - - Величина не установлена; 0 - Величина менее половины единицы измерения, ... - Данные отсутствуют или слишком неопределенны для отображения.

Первое, на что необходимо обратить внимание, анализируя таблицу 1, то, что Латвия получила средства от ЕС ещё до вступления в ЕС, большинство из них были связаны со стратегией привлечения новых членов ЕС. После вступления в ЕС, в соответствии с принципами ЕС, Латвия участвует в формировании бюджета ЕС. Так же, для реализации структурных реформ в Латвии, из бюджета ЕС выплачиваются дотации. В 2007 году принципы расходной части бюджета ЕС изменились, что отражает Таблица 1. Рассмотрим более детально влияние формирования бюджета ЕС на латвийскую экономику, принципы формирования бюджета ЕС рассмотрены в сноске¹.

¹ Бюджет ЕС формируется в основном за счет собственных ресурсов. Собственные ресурсы могут быть определены как доходы, которые автоматически передаются в бюджет ЕС без любого вмешательства со стороны национальных властей. Общий объем собственных ресурсов должен быть больше или равен общему объему расходов, таким образом формируя сбалансированный или бездефицитный бюджет. Собственные ресурсы состоят из: отчислений части собранного в стране НДС, отчислений части национального дохода, Британской уступки, традиционных собственных ресурсов (ТСР).

Таблица 1 показывает, что основная часть латвийских взносов в ЕС основана на национальном доходе. Значительно меньше взносы на основе НДС, Британской уступки и таможенные налоги. Латвийские взносы в ЕС уменьшают внутреннее потребление: часть НДС, а также таможенные налоги- повышают цены, что является фактором, ограничивающим потребление; выплаты на основе национального дохода уменьшают объем доступных средств, что также ограничивает потребление. И наоборот, дотации, полученные из ЕС, содействуют сохранению природных ресурсов и развитию внутреннего производства.

С точки зрения автора, система взносов-дотаций не стимулирует развитие латвийской экономики. Чтобы успешно развивать производство, необходим спрос. Латвийский рынок мал, поэтому не выгодно производить весь спектр товаров в Латвии. Для Латвии достаточно небольших производителей, но они не могут конкурировать с крупными производителями, учитывая более высокие издержки на единицу продукции. Решение проблемы может быть в специализации и производстве определенной продукции. Поиск специализации в Латвии происходит в течении нескольких лет, выделяя приоритетные направления в сферах высоких технологий и / или природной, благоприятной для окружающей среды продукции. По мнению автора, перспективный класс продукции может быть дополнен такой продукцией, массовое производство которой затруднено, либо увеличение объемов производства не приводит к сокращению издержек на единицу продукции.

3. Влияние свободного движения товаров и услуг на латвийскую экономику

В соответствии с экономической теорией, один из путей развития экономики страны состоит в увеличении чистого экспорта. Одно из преимуществ Латвии от вхождения в ЕС заключается в расширении рынка, устранении барьеров на пути экспорта в страны ЕС. Таблица 2 анализирует чистый латвийский экспорт до и после вступления Латвии в ЕС.

Таблица 2. Чистый латвийский экспорт с 2000 по 2008 годы, по товарным группам, млн. лат (Источник: расчеты автора на основе данных ЦСУ ЛР)

	2000	2002	2004	2006	2008
Всего	-803	-1 089	-1 655	-3 085	-3 099
Готовые пищевые продукты (включая алкогольные и безалкогольные напитки и табачные изделия)	-75	-64	-97	-134	-165
Минеральные продукты	-219	-219	-368	-673	-987
Продукция химической промышленности и смежных отраслей	-133	-180	-227	-308	-361
Пластмассы и изделия из них; каучук и резиновые изделия	-76	-102	-144	-222	-230
Древесина и изделия из древесины	400	431	541	579	595
Бумажная масса из древесины, бумага и картон	-57	-69	-82	-108	-110
Текстиль и текстильные изделия	11	9	13	-28	-61
Машины и механические устройства, электрооборудование	-339	-440	-587	-933	-820
Транспортные средства	-134	-218	-359	-670	-481

Продолжение сноски 1.

Отчисления на основе НДС и национального дохода, а так же их ставки, являются переменными и определяются так, чтобы обеспечить бездефицитный бюджет ЕС. Британская уступка корректирует дисбаланс между платежами в бюджет и дотациями в Великобритании. Без данной коррекции в Великобритании платежи в бюджет более чем в два раза больше, чем объем дотаций. Британская уступка финансируется другими членами ЕС пропорционально удельному весу в совокупном национальном доходе. Британская уступка покрывает 2/3 от разницы взносов и дотаций.

ТСР применяются к экономическими агентам и собираются государствами-членами ЕС от имени ЕС. ТСР платежи перечисляются непосредственно в бюджет ЕС, за вычетом 25% компенсации покрытия расходов сбора и управления ТСР. ТСР состоит из сельскохозяйственных и таможенных налогов, которые применяются к импорту продукции из третьих стран, по единому тарифу, а также из пошлин на сахар, которые оплачивают производители сахара для финансирования возмещений экспортерам сахара.

Распределение бюджетных средств происходит в соответствии с приоритетами ЕС. В таблице 1 видно, что в 2007 году приоритеты ЕС изменились. Перед вступлением Латвии в ЕС, основное финансирование было связано с подготовкой к вступлению в ЕС и данный этап продолжался до реструктуризации бюджета ЕС в 2007 году. После 2004 года присоединение новых членов не является приоритетом ЕС, новые приоритеты ЕС - это сохранение природных ресурсов, укрепление конкурентоспособности и выравнивание в ЕС. Для осуществления этих программ, Латвия получает основную часть средств. В короткий срок, после вступления Латвии в ЕС, часть средств была направлена на укрепление демократических ценностей. Уменьшение финансирования данного направления показывает на прогресс Латвии по данному пути. В дальнейшей перспективе для Латвии будут доступны средства для сохранения природных ресурсов, укрепления конкурентоспособности и выравнивания в ЕС.

Автор, для расчета чистого латвийского экспорта, использовал данные ЦСУ ЛР об экспорте и импорте. Проводя анализ чистого экспорта, экспорта и импорта с помощью временных рядов, сделан вывод, что для всех трех показателей тенденции одинаковы. Учитывая, что чистый экспорт отражает разницу между экспортом и импортом, показаны данные только по чистому экспорту.

В Латвии чистый экспорт положительный (больше нуля) только для группы древесины и изделий из древесины. В некоторых группах, таких как текстиль и текстильные изделия, в отдельные годы также были замечены положительные значения чистого экспорта, но эти группы имеют столь малый удельный вес в чистом экспорте, что могут не учитываться в анализе.

Чистый экспорт древесины и изделий из древесины с 2001 по 2007 годы растет постепенно, по линейному тренду. Рост чистого экспорта в данной группе был связан с постепенным развитием. Вступление Латвии в ЕС не повлияло на рост чистого экспорта в этой группе. Можно сделать вывод, что при современном уровне глобализации, **независимое отношение государства к различного рода союзам и организациям не останавливает экспорт конкурентоспособных товаров**. По мнению автора, даже больше, **вхождение в экономический союз не улучшает конкурентоспособного экспорта**, так как конкурентоспособная продукция востребована не только в союзе, но и в третьих странах, которые могут полностью использовать потенциал страны-экспортера.

Важно отметить, что в 2008 году чистый экспорт древесины и изделий из древесины сократился, что связано с глобальным экономическим кризисом и сокращением объемов внешней торговли.

В других основных группах продуктов и в целом чистый экспорт был отрицательным. Изменения чистого экспорта в других группах были постепенными. Единственно, если чистый экспорт древесины и изделий из древесины рос, то в других группах он уменьшался. Это означает, что Латвия не в полной мере использует возможности присоединения к ЕС. Объемы чистого экспорта не были увеличены, импорт преобладает во внешней торговле.

Важно отметить, что в анализируемый период, объемы экспорта и импорта росли, но импорт рос быстрее, чем экспорт, следовательно, чистый экспорт сократился. В 2008 году, в глобальный экономический кризис, импорт сократился больше, чем экспорт, что увеличило чистый экспорт. В данном случае можно сказать, что кризис оказал положительное влияние на латвийское сальдо внешней торговли.

Чистый экспорт отражает не только международную конкурентоспособность, но и внутренние проблемы производства. Ситуацию, при которой чистый экспорт сокращается, а экспорт и внутреннее производство растут (и еще быстрее растет импорт), можно рассматривать как благоприятную, так как при таких обстоятельствах, расширение спроса происходит настолько быстро, что производство не может поставлять товары без привлечения импорта. В дальнейшем рост производства может заменить импорт. В таблице 2 приводится оценка чистого экспорта, независимо от внутреннего производства. Чистый экспорт отражает изменения во внешней торговле после вступления Латвии в ЕС. Для оценки влияния расширения международной торговли на внутреннее производство в таблице 3 проанализировано изменение промышленного производства.

Таблица 3. Изменения индекса промышленного производства в Латвии, в период с 2001 по 2009 годы, % (Источник: расчеты автора на основе данных ЦСУ ЛР)

	2001	2003	2005	2007	2009
Вся промышленность	11	8	7	1	-16
Добыча полезных ископаемых	2	6	18	13	-1
Производство:	11	9	8	0	-18
- Производство пищевых продуктов	10	1	7	-1	-13
- Производство текстиля	11	2	13	4	-44
- Производство древесины и изделий из дерева и пробки, кроме мебели; производство изделий из соломы и материалов для плетения	7	26	4	-6	3
- Производство химикатов и химических продуктов	33	-2	14	-7	-4
- Производство основных фармацевтических продуктов и препаратов	8	-16	22	-1	-16
- Производство основных металлов	19	4	-3	2	-6
- Производство электрооборудования	35	2	14	10	-28
Электро- и газоснабжение	6	3	3	4	-8

Таблица 3 показывает, что предположение, что присоединение к ЕС способствовало развитию внутреннего латвийского производства опровергнуто. Промышленный рост был на одном уровне в период между 2001 и 2006 годами. В 2007 году, за год до кризиса, рост промышленного производства остановился, и с тех пор наблюдается его сокращение.

Анализируя отдельные группы промышленных товаров можно сделать вывод, что рост производства, связанный с вступлением в ЕС не наблюдался ни в одной группе. Увеличение производства, которое наблюдалось в сфере добычи полезных ископаемых (и разработки карьеров), по времени совпадает с присоединением Латвии к ЕС, но связано со строительным бумом в Латвии в тот момент. В целом, вступление в ЕС не сказалось на латвийской промышленности.

4. Влияние свободного движения капитала на латвийскую экономику

Доступность капитала в государстве так же может быть среди факторов экономического развития. Экономическая теория определяет, что в замкнутой экономической системе, наличие капитала или инвестиций в стране может быть меньше или равняется суммам сбережений. Население размещает накопления на банковских счетах и депозитах, откуда средства становятся доступными для инвестиций в форме кредитов. Незначительное отклонение от данного равновесия может вызывать банковский капитал. Банки за счет собственных ресурсов также могут участвовать в кредитном рынке. В теории, после вступления Латвии в ЕС, капитал может прийти в Латвию в форме кредитов или в виде инвестиций в банковский капитал или покинуть Латвию путем размещения капиталов в других странах. Фактические изменения капитала в Латвии до и после вступления в ЕС показано на рис. 1.

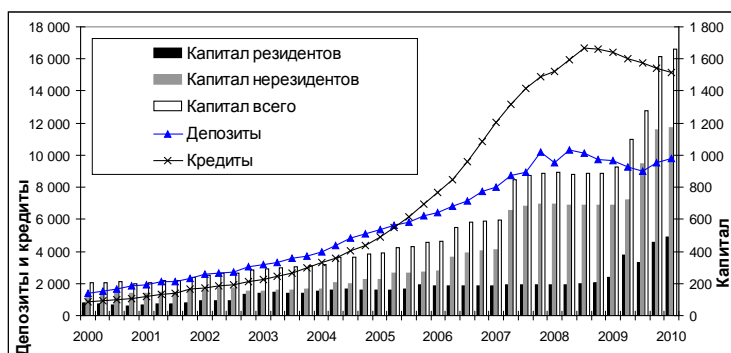


Рис. 1. Рост банковского капитала, депозитов и кредитов в Латвии, млн. лат (Источник: Рисунок автора на основе данных КРФК)

Анализируя увеличение банковского капитала в Латвии, можно сказать, что оно происходило постепенно. Анализируя структуру капитала, выделяя капитал резидентов и нерезидентов, видно, что те имеют различную динамику. Капитал резидентов вырос на 46% в с 2003 по 2008 годы, в это время капитал нерезидентов увеличился на 347%. Совокупный рост банковского капитала в Латвии формируется за счет иностранного капитала (капитала нерезидентов). Из этого можно сделать вывод, что международный капитал пришел в Латвию. Но сделать однозначный вывод, что это было связано с вступлением Латвии в ЕС, данный показатель не позволяет.

Перед вступлением Латвии в ЕС капитал нерезидентов также имел важное значение в банковском секторе. Его удельный вес в совокупном банковском капитале колебался от 70% (в 2000 г.) до 51% (в 2003 г.), и его минимальное значение (51%) было непосредственно перед вступлением Латвии в ЕС. Позже, доля иностранного капитала выросла и достигла 78% (в 2008 г.). Так же подтвердить приход капитала в Латвию могут изменение объемов депозитов и кредитов, которые также представлены на рис 1.

Сбережения, до вступления Латвии в ЕС, были больше, чем выдавалось кредитов (примерно на 20-25%). Внутренних ресурсов было достаточно для покрытия спроса в капитале. Через несколько месяцев, после вступления в ЕС, отношение кредитов и депозитов начало меняться. Объем выданных кредитов рос быстрее, чем привлекались депозиты. В сентябре 2005 года объем кредитов был сбалансирован с объемом депозитов, и с тех пор, объем выданных кредитов значительно превосходит депозиты. Дополнительные ресурсы для выдачи кредитов привлекались

на международных рынках. Вступление Латвии в ЕС связано с развитием системы кредитования и кредитным бумом. В отличие от кредитов, вступление в ЕС не увеличило объемы депозитов, они росли постепенно.

Быстрый рост объемов кредитования может вызвать экономическое развитие, если кредиты направлены в промышленность. Анализируя кредитную структуру, видно, что от 30% (в 2000 г.) до 50% (в 2010 г.) кредитов выдавались нерезидентам, домашним хозяйствам и для других целей. Из этих типов кредита, только рост потребительского кредитования может способствовать экономическому развитию, и то только, если потребители покупают товары отечественного производства. Как мы видели в предыдущем разделе, рост производства в Латвии не наблюдался. Потребительские кредиты стимулировали импорт и / или рост цен в стране. Увеличение объемов внешней торговли после вступления Латвии в ЕС рассматривалось в предыдущем разделе, рост цен будет рассмотрен позже.

Рис. 2 показывает структуру выданных для производственных нужд кредитов по секторам экономики для резидентов ЛР.

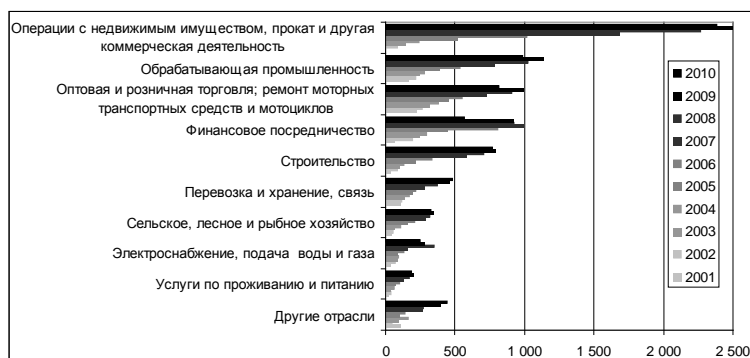


Рис. 2. Кредиты по секторам экономики, млн. лат (Источник: Рисунок автора на основе данных КРФК)

Структура выданных кредитов показывает, что большая часть кредитов была направлена в сектор услуг, включая недвижимость и торговлю. Только 14% кредитов было направлено в обрабатывающую промышленность, что объясняет, почему несмотря на рост кредитования в Латвии, роста производства не произошло. Обрабатывающая промышленность относительно большая отрасль и если распределить кредиты по ее подотраслям, то для каждой подотрасли будет небольшая часть кредита, для крупнейших - до 3,5%. Отдельные подотрасли, такие как производство продуктов питания, по величине и экономическому влиянию можно сравнить с первичными отраслями. Если отрасль или подотрасль получает 3-7% от общего числа кредитов, то её развитие является постепенным и сбалансированным, если меньше - развитие замедлено, как это было в случае с производством. Если сектор получает более 10% ресурсов, это вызывает бум, который наблюдался в строительной отрасли. Предоставление кредитов "воздушным" (Карните и др. 2007), связанным с финансовым преобразованием, секторам так же не вызывает экономического развития. Таким образом, приток капитала не использовался для внедрения позитивных изменений в экономике Латвии.

5. Влияние свободного передвижения трудовых ресурсов на латвийскую экономику

В 2004 отдельные государства, члены ЕС, открыли свои рынки труда для жителей Латвии. Наибольшее количество рабочей силы эмигрировало из Латвии в Великобританию и Швецию. В этих странах заработная плата значительно выше, чем в Латвии, что способствовало эмиграции рабочей силы из Латвии. В статье рассмотрена гипотеза, что трудовая миграция в основном определяется уровнем заработной платы в анализируемых странах (и, как производное от этого, разницей заработной платы в сравниваемых странах), уровнем занятости, уровнем безработицы, количеством рабочих мест (емкостью внутреннего рынка), количеством вакантных рабочих мест. Факторы, ограничивающие трудовую миграцию, включают в себя расходы, связанные с миграцией; официальные и правовые барьеры; индивидуальную склонность к миграции. Прежде всего, необходимо ознакомиться с основными показателями рынка труда в Латвии, которые представлены в таблице 4.

Таблица 4. Основные показатели рынка труда в Латвии в 2004-2008 годах (Источник: Обобщение автора по данным ЦСУ ЛР и Евростата)

	2004	2005	2006	2007	2008
Средняя заработная плата, евро в месяц	403	449	552	719	865
Трудоспособное население (тыс.)	1584	1580	1573	1584	1568
Количество занятых (тыс.)	1018	1034	1087	1118	1125
Количество вакансий (тыс.)	...	12	19	20	11
Количество безработных (тыс.)	118	101	80	71	91

Где: ... - Данные отсутствуют или слишком неопределенны для отображения.

Из таб. 1 видно, что после вступления в ЕС в 2004 году, как средняя заработная плата, так и численность работающих в Латвии значительно выросли. Одновременно увеличилось число вакансий. В то же время число безработных - уменьшилось. Данные показывают, что количество занятых увеличилось почти на 10%, число безработных сократилось на 23%. Это не означает, что ранее безработные автоматически перешли в группу занятых. За отчетный период объем рабочей силы, который суммарно состоит из занятых и безработных, в Латвии увеличился на 7%, а количество трудоспособного населения сократилось на 1%, что является еще одним фактором, влияющим на рынок труда.

Уменьшение рабочей силы в Латвии может быть связано с отрицательным естественным приростом населения и эмиграционными процессами. Производя косвенные расчеты по данными ЦСУ ЛР, с учетом достижения работающими пенсионного возраста и молодежью трудоспособного возраста, а также о смертности в трудоспособном возрасте, рассчитано, что естественное уменьшение рабочей силы составило 20 тыс. человек. Число эмигрирующих отличается в различных источниках, например, данные Евростат показывают, что в 2004-2005 годах в среднем за год Латвию покинули 981 человек, в 2006 году этот показатель вырос в 2,1 раза. Данные ЦСУ ЛР показывают, что население Латвии за счет миграции в это время сократилось на 4,7 тыс. Но все эти данные не объясняют несоответствие рабочей силы и трудоспособного населения примерно на 352 тыс. человек.

Такое большое сокращение рабочей силы может быть связано с длительной безработицей, при которой жителей исключают из числа безработных, а также с эмиграционными процессами, которые достаточно не оцениваются и не учитываются. С точки зрения экспертов, первая из этих причин - увеличение скрытой безработицы, наряду с увеличением числа занятых и вакансий, является маловероятной. Совсем иное мнение у экспертов по процессу трудовой миграции.

Данные по трудовой миграции сильно отличаются в зависимости от источника данных. Некоторые эксперты считают, что из Латвии эмигрировали всего около 50 тыс. (Вике-Фрейберга 2006). Другие оценки показывают, что около 100 тыс. (LETA 2008) или даже 110 тыс. (LETA 2007) трудовых мигрантов, учащихся и членов их семей покинули Латвию. Данные взятые из статистических источников слишком малы и не показывают неофициальной, скрытой миграции. Оценки экспертов зачастую выглядят нереально большими, потому что ни в одной из групп населения или по населению в целом не было столь значительного сокращения населения. Высокая вариация данных означает, что статистика по трудовой миграции не может применяться в исследованиях, что подтверждает важность моделирования миграционных процессов для изучения национальной экономики.

Далее необходимо изучить миграцию с другой стороны - то есть то, почему уезжают за границу. Ситуация в Латвии и за рубежом сравнена в таблице 5.

Как видно из таб. 5, заработная плата в Латвии гораздо ниже по сравнению со средним уровнем ЕС и отдельных членов ЕС. На момент вступления в ЕС, разница между заработной платой была десятикратной, но данное различие уменьшается, учитывая прирост заработной платы в Латвии. В таб. 5 соотношение заработной платы представлено не только в качестве индикатора влияющего на миграцию, но и как показатель благосостояния. Для того чтобы оценить уровень благосостояния, необходимо наряду с заработными платами сотрудников оценить и их расходы. В ранее проведенных исследованиях уже подчеркивалось, что работники из Латвии, работающие за рубежом, формируют накопления и пересылают в Латвию больше, чем они могут заработать в Латвии (Вике-Фрейберга 2006). Учитывая это, в качестве упрощенного показателя благосостояния используется показатель заработной платы. Следует отметить, что в таб. 5 сравниваются средняя

заработная плата, но в действительности эмигранты из Латвии за границей занимают низкооплачиваемые рабочие места, не требующие специальной квалификации и навыков. Поэтому далее фактическая заработная плата в Латвии сравнена с минимальной, законодательно определенной, заработной платой за рубежом.

Таблица 5. Сравнение Латвийского и иностранных рынков труда в 2004-2008 годах (Источник: Обобщение автора по данным ЦСУ ЛР и Евростата)

	2004	2005	2006	2007	2008
Отношение заработной платы					
• в ЕС-27 и Латвии	6,4	6,0	4,4	3,5	3,0
• в Швеции и Латвии	10,1	9,2	7,7	6,0	5,1
• в Великобритании и Латвии	9,3	9,0	7,6	6,2	5,3
Отношение числа занятых					
• в ЕС-27 и Латвии	204	204	198	196	197
• в Швеции и Латвии	4	4	4	4	4
• в Великобритании и Латвии	28	28	27	26	26
Количество вакансий в Швеции (тыс.)	38	42	47	55	49
Количество вакансий в Великобритании (тыс.)	629	617	597	656	616

Анализ данных в таб. 5 показывает, что рынок труда Латвии составляет лишь полпроцента от всего рынка труда ЕС, и в 26 раз меньше, чем рынок Великобритании. Сравнение данных таб. 4 и 5 показывает, что число вакансий в Великобритании превышает число безработных в Латвии более чем в 9 раз. Кроме того, чтобы заполнить все вакансии в Великобритании, необходима более чем половина всего трудоспособного населения Латвии. Эти данные представляют собой всего лишь одну высокоразвитую страну ЕС. В целом, для каждого работника из Латвии, можно найти вакансию в высокоразвитых странах ЕС с доходом, по крайней мере, в два раза выше среднего уровня в Латвии. Эти данные показывают, что трудовая эмиграция из Латвии не ограничена со стороны принимающих работодателей. Учитывая, что отдельные высокоразвитые страны ЕС открыли свои рынки труда для мигрантов из Латвии, можно сделать вывод, что для эмиграции из Латвии нет реальных ограничительных барьеров.

С точки зрения автора, трудовая миграция в Латвии ограничивается только склонностью к миграции. Этот показатель оценить трудно, однако, принимая во внимание результаты опросов общественного мнения, 19% населения Латвии готовы покинуть страну (Delfi, 2008) и 40% населения, по крайней мере, хотя бы раз рассматривали возможности выехать из Латвии (Lotina 2008). Чтобы избежать проблем, вызванных неопределенностью данных, автор, с использованием метода системной динамики, разработал модель трудовой миграции, которая в общем виде отражена на рис. 3.

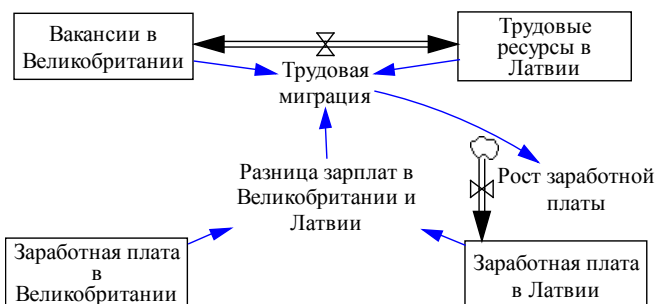
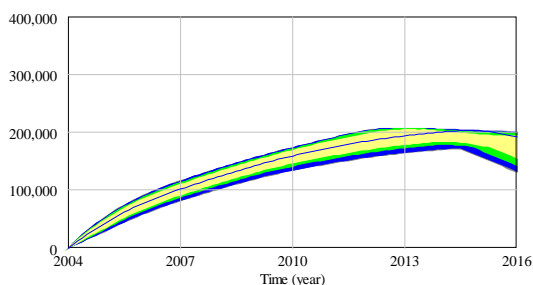


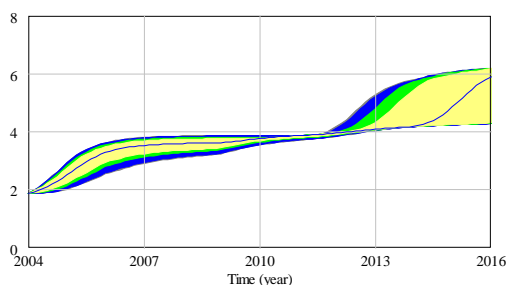
Рис.3 Общая схема модели трудовой миграции (Источник: Рисунок автора)

Общая схема модели показывает, что заработная плата в анализируемых странах определяет разницу заработной платы. Исходя из разницы зарплат, образуется миграционный поток, но с условием, что в принимающей стране есть вакансии, а в отдающей стране - есть трудовые ресурсы. Трудовая миграция вызывает сокращения рабочей силы и, как следствие, рост зарплат. Рост заработной платы вызывает сокращение миграции. Это элемент обратной связи, который количественно можно исследовать только с применением метода системной динамики. Автор данной статьи провел ряд исследований, в которых описана структура модели (Скрибан 2007,

2009a, 2009b, 2009c), поэтому она не показана здесь подробно, а показаны результаты применения модели, см. рис. 4.



Миграция рабочей силы, тыс. чел.



Средняя зарплата в Латвии, EUR / час.

Рис. 4. Результаты эксперимента с моделью трудовой миграции (Источник: Рисунок автора)

Имитация, чтобы проверить качество модели, начинается с 2004 года и с тех пор можно видеть соответствие результатов модели реальной ситуации. К 2007 году трудовая миграция достигнет 100 тыс., в 2008 – 122 тыс. человек, что соответствует некоторым выше упомянутым экспертным оценкам. В данный период прогнозируется так же стремительный рост заработной платы и данный прирост подтверждается статистикой (см. таб. 4). К 2013 году трудовая миграция может составить от 175 тыс. до 203 тыс. и наиболее вероятный уровень около 200 тыс. человек, что близко к верхнему пределу трудовой миграции. Достигнув пика, миграция начнёт сокращаться.

Сокращение миграции рабочей силы в Латвии имеет объективные причины. В условиях снижения трудоспособного населения невозможно поддерживать высокий уровень миграции, поэтому миграция имеет затухающий характер. Вторым важным фактором является рост заработной платы в связи с уменьшением рабочей силы. Прогнозируемое увеличение средней заработной платы можно разделить на два этапа: сначала - два года быстрого роста, до 75% от зарубежного минимума (что наблюдалось в Латвии в 2006-2007 г.). Затем - стабилизация примерно в течение 7 лет, и далее - вторые два года быстрого роста, после чего минимальная заработная плата будет эквивалентна в системе обеих стран.

Можно сделать вывод, что вступление в ЕС вызвало миграцию и сокращение рабочей силы в Латвии. Сокращение рабочей силы в стране приводит к снижению уровня безработицы, что является положительным фактором. Это ведет к росту заработной платы, что с точки зрения занятых является положительным фактором. Однако, с точки зрения международной конкурентоспособности, увеличение издержек на производство уменьшает преимущества латвийского экспорта, что является негативным элементом интеграции.

6. Оценка изменения цен и покупательной способности в Латвии после вступления в ЕС

В предыдущих разделах было много сказано о повышении цен в Латвии после вступления в ЕС. Среди факторов, вызывающих инфляцию, были упомянуты приток финансовых ресурсов в Латвию и трудовая миграция. Данные по инфляции в Латвии показывает Таблица 6.

Таблица 6. Инфляция в Латвии с 2002 по 2009 годы (Источник: ЦСУ ЛР)

	2002	2003	2004	2005	2006	2007	2008	2009
Инфляция	2,0%	2,9%	6,2%	6,9%	6,6%	10%	15%	3,3%

Таблица 6 показывает, что в момент вступления Латвии в ЕС, инфляция выросла более чем в два раза и составила 15% к 2008 году. Ранее было показано, что выросли как доходы населения, так и производственные затраты; в Латвии была отмечена как инфляция спроса, так и предложения. Важно определить, что росло быстрее - цены или доходы населения. Чтобы определить это, автор рассчитал индекс покупательной способности с 2003-им базовым годом (за год до вступления в ЕС). Этот показатель отражает изменение отношения цен и нетто заработка в течении времени.

Таблица 7. Индекс покупательной способности на основные продукты с 2001 по 2008 годы (Источник: Расчеты автора по данным ЦСУ ЛР)

	2001	2002	2003	2004	2005	2006	2007	2008
Говядина	79	85	100	102	103	114	140	147
Свинина	77	87	100	104	115	137	168	173
Курица	72	82	100	107	119	141	149	162
Колбаса	70	84	100	109	120	138	166	189
Масло	84	93	100	94	93	106	121	99
Молоко	87	90	100	87	87	97	108	103
Сметана	86	101	100	90	97	111	136	125
Творог	101	95	100	95	91	104	119	115
Яйца	81	99	100	105	125	145	165	161
Ржаной хлеб	88	92	100	102	107	110	113	107
Белый хлеб	85	92	100	101	108	116	124	112
Сахар	93	94	100	94	108	129	154	191
Картофель	101	67	100	109	108	89	98	135
Водка	85	93	100	107	126	137	174	193
Электрoэнергия	83	90	100	85	110	129	158	150
Бензин А-95	88	96	100	97	92	105	132	143
Дизельное топливо	90	103	100	91	79	91	115	115

Таблица 7 показывает, что в 2004 году – в год вступления в ЕС, на некоторые продукты, в основном на молочные продукты, покупательная способность снизилась. Для других продуктов, покупательная способность снизилась только на короткий промежуток времени. В течение двух лет покупательная способность восстановилась и после даже выросла. На основании этого можно сделать вывод, что рост заработной платы после вступления в ЕС был выше, чем рост цен.

7. Выводы

В статье определено, что присоединение к ЕС увеличило для Латвии чистые дотации из бюджета ЕС. Но дотации все еще не способствуют развитию экономики Латвии, больше стимулируют развитие внутреннего спроса.

Чтобы удовлетворить прирост спроса, в условиях слабо развитого внутреннего производства, из-за границы в Латвию ввозятся различные товары, увеличивая негативную разницу экспорта и импорта.

Так же приток капитала в Латвию после вступления в ЕС не используется для позитивных изменений во внутренней экономике, а направлен в отрасли, связанные с перемещением капитала. Фактически, промышленность не ощутила существенный приток капитала.

Латвия, после вступления в ЕС начала экспортировать трудовые ресурсы. В результате миграции рабочей силы в Латвии уменьшился уровень безработицы, выросла заработная плата, выросли расходы на рабочую силу, что уменьшило экспортный потенциал внутренней продукции.

Дотации ЕС, приток капитала, прирост заработной платы вызвал прирост инфляции в Латвии. Учитывая, что вместе с инфляцией выросла покупательная способность жителей, можно сделать вывод, что уровень благосостояния населения вырос.

У происходящих процессов преимущественно кратковременный характер. Миграция уменьшится, учитывая прирост заработной платы либо из-за уменьшения объемов людских ресурсов; приток спекулятивного капитала остановится из-за недостаточности надежного обеспечения (залогов). Можно утверждать, что временные процессы остановятся, когда уровень жизни в ЕС и Латвии будет приблизительно одинаковым, т.е. в конце процесса выравнивания в ЕС.

Устойчивее связь дотаций и импорта. Дотации предусмотрены, чтобы уменьшить зависимость государства от импорта, но пока наоборот, дотации увеличивают объем импорта. Латвия все еще не может найти свою специализацию в ЕС и на глобальных рынках. Поэтому стала зависимой от дотаций ЕС и международной помощи. Определение специализации и эффективное использование дотаций смогли бы поменять ситуацию и способствовать развитию экономики в Латвии.

Список литературы

- Brīvers I. 2008. *Globāla krīze un Latvijas ekonomika*. Rīga: Lēdmane [online] [accessed 02.08.2010.]. Available from Internet: <<http://www.businessresearch.lv/lat/publications/>>
- Eurostat data base. 2010. Luxembourg: European Commission [online] [accessed 02 august 2010]. Available from Internet: <<http://epp.eurostat.ec.europa.eu/>>
- European Communities. 2004. *European Union financial report*. Luxembourg: European Communities. 164 p.
- European Communities. 2005. *European Union financial report*. Luxembourg: European Communities. 164 p.
- European Communities. 2006. *EU budget financial report*. Luxembourg: European Communities. 72 p.
- European Communities. 2007. *EU budget financial report*. Luxembourg: European Communities. 88 p.
- European Communities. 2008. *EU budget financial report*. Luxembourg: European Communities. 114 p.
- Finanšu un kapitāla tirgus komisijas kredītiestāžu ceturkšņa pārskati. 2010. Rīga: FKTK [online] [accessed 02.08.2010.]. Available from Internet: <http://www.fktk.lv/lv/statistika/kreditiestades/ceturksna_parskati/>
- Karnīte R.; Gonsalvess-Bērziņš I.; Popoviča S. 2007. *Ārvalstu kapitāls Latvijas banku pamatkapitālā*. Rīga: LZA EI. 128 lpp.
- Latvija un brīva darbaspēka kustība: Īrijas piemērs. Valsts prezidentes Vairas Viķes-Freibergas dibinātās Stratēģiskās analīzes komisijas starpdisciplinārs, uz kvalitatīvām metodēm balstīts pētījums*. Rīga, 29. lpp.
- Latviju gatavi pamest 19% iedzīvotāju. 2008. Rīga: Delfi [online] [accessed 02 august 2010]. Available from Internet: <<http://www.delfi.lv/news/national/politics/article.php?id=21259514>>
- LETA. 2007. *Gada laikā no Latvijas izbraukuši 110 000, iebraukuši 4000 darbinieki*. Rīga: LETA, 12.12.2007. 18:37
- LETA. 2008. *Ārvalstīs strādā vai mācās apmēram 2,2%-4,3% Latvijas iedzīvotāju*. Rīga: LETA, 16.03.2008. 12:04
- Lotiņa, L. 2008. *Scenārijs skaidrs: Latvijā strādās ārzemnieki*. Rīga: rihardspiks [online] [accessed 31 December 2009]. Available from Internet: <<http://www.rihardspiks.lv/articles/read/komersanta-vestnesis-scenarijs-skaidrs-latvija-stradas-arzemnieki>>
- LR Ārlietu ministrija. 2009. *Latvijas dalības Eiropas Savienībā rezultāti*. Rīga: LR Ārlietu ministrija [online] [accessed 02.08.2010.]. Available from Internet: <<http://www.am.gov.lv/lv/eu/Latvija-ES-5/Latvija-ES2004-2009/>>
- LR Centrālās statistikas pārvaldes datu bāze. 2010. Rīga: CSP [online] [accessed 02 august 2010]. Available from Internet: <<http://www.csb.gov.lv/>>
- LR Labklājības ministrija. 2008. *Sociālais ziņojums par 2007. gadu*. Rīga: LR Labklājības ministrija, 150 lpp.
- Skribans V. 2009a. Krīzes un 2009. gada nodokļu politikas izmaiņu ietekme uz Latvijas ekonomiku, *LU Raksti* 718: 189–200.
- Skribans, V. 2007. Ekonomisko un vadības profesiju darba apmaksas tirgus konjunktūra Latvijā. *LU Raksti* 743: 405–414.
- Skribans, V. 2009b. Influence of Labor Migration on Latvia's Labor Market. *The 27th International System Dynamics Conference*. Albuquerque, USA.
- Sterman, John D. 2000. *Business Dynamics: Systems Thinking and Modeling for a Complex World*. USA: Irwin/McGraw-Hill. 982 p.
- Макконелл К.Р., Брю С.Л. 2003. *Экономикс. Принципы, проблемы и политика*. Москва: Инфра-М. 972 с.
- Скрибанс, В. 2009с. Влияние трудовой эмиграции на рынок труда в Латвии. *The 9th Ernestas Galvanauskas' International Scientific Conference Economics and Management: Current Issues and Perspectives*. Siauliai, Lithuania, 19 November. 250–258.