

PRESENTATION OF LATVIAN MENTALITY IN THE IMAGE OF PUBLIC SPACE IN HOTELS IN THE EARLY 20 CENTURY**LATVISKĀS MENTALITĀTES REPREZENTĀCIJA 20. GADSIMTA SĀKUMA VIESNĪCU PUBLISKO TELPU VEIDOLĀ**

I. Strautmanis, A. Ulme

Atslēgas vārdi: viesnīca, tekstilijas, interjera dizains, viesnīcas tēla telpiskās vides kvalitāte, latviskā tēla izkopšana viesnīcu iekārtojumā.

Mūsdienu arhitektūrā, balstoties uz vēsturiskajām tradīcijām, viesnīcu ēkas veidojušās par nozīmīgiem sabiedriskās telpas arhitektūras objektiem. Augstas klases viesnīcu ēkas parasti tiek izvietotas pilsētas centrālajā daļā, dažkārt speciāli projektētas, iekļaujot tās apkārtējās vides vēsturiskajos vai gleznainajos dabas skatos. Zemākas klases viesnīcu ēkas atbilst viesnīcu pildīšanai un atrodas iedzīvotājiem vai ceļotājiem brīvi un ērti pieejamā teritorijā. Tomēr augstākās klases viesnīcu ēkas tiek veidotas kā arhitektoniski nozīmīgas un ievērojamas celtnes, kas var pretendēt uz pilsētas (bieži vien- valsts) ievērojamāko ēku statusu. Viesnīcu ēkām ir liela valstiska nozīme tūrisma industrijas attīstībā un, tāpēc to arhitektonisko formu simboliskajai nozīmei ir ļoti liela jēga.

E. Laube radījis paliekošas vērtības Latvijas arhitektūrā un dažādos literatūras avotos bieži minēts kā Latvijas arhitekts Nr.1. Nacionālās arhitektūras radīšanai tika izmantotas kā latviešu tautas lietišķās mākslas tradīcijas, tā arī tautas koka celtniecības tradīcijas. Viņam raksturīgās agrā jūgendstila iezīmes ir mākslinieciska tēlainība un ekspresīva simbolika, ko varēja panākt ar stilizācijas tehniku. Vēlāk- nacionālajā romantismā par tēmu stilizēšanai noderēja etnogrāfiskie ornamentu un zemnieku māju arhitektūras formas (piemēram- stāvie jumti), telpas izjūta un atsevišķi konstruktīvie un dekoratīvie elementi. „Glūži citi motīvi redzami erkerā Lāčplēša ielas pusē un Virša nama fasādē: uzsvērti vertikālas, vairākiem stāviem caurejošas lizēnas, kas šķērso arī logailas un saskalda tās vairākās šaurās un augstās daļās, piešķirot ēkas arhitektūrai zināmu vertikālismu. Šis paņēmiens ap 1907. g. Rīgas racionālistiskajā arhitektūrā ievadīja statenisko jūgendstilu.” raksta prof. J. Krastiņš grāmatā „Latvijas arhitektūras meistari” un turpat tālāk turpina: „...Līdztekus racionālistiskajai pamatievirzei E. Laube eksperimentēja ar modē nākušā neoklasicisma formām.” Apskatot Eižena Laubes „Raksti par arhitektūru”, izdevies secināt, ka neoklasicisms bijis viena no raksturīgākajām arhitektūras tendencēm pēc 1910. gada. „Tas deva iespēju veidot ēkām tādu ārējo veidolu, kas apmierināja augošo tieksmi pēc reprezentablas, pompozas arhitektūras, ko ne vienmēr spēja nodrošināt jūgendstila racionālisms”, izsaka savu domu prof. J. Krastiņš grāmatā „Latvijas arhitektūras meistari”. Savā rakstā „Latvijas arhitektūra pēc 15. maija 1934.g.” Eižens Laube raksta: „Ikkatra celtnē, uz kuru mēs raugāmies, runā uz mums savu valodu, stāsta mums par savām īpašībām, par saistībām ar savu laikmetu, ar savu tautu, kurai tā pieder, rāda mums savu autoru, sniedz mums kādu vēsturi.” Tāpat arī izcilā arhitekta rokraksts mūsu tautas kultūrā ir atstājis savu mantojumu arī viesnīcu būvēs un interjeros. Gadu vēlāk E. Laube realizē vienu no saviem ievērojamākajiem un reprezentablākajiem darbiem- Ķemeru viesnīcu. Atzīstot klasiskās arhitektūras formas par mūžīgām un patiesi labām, kā arī ņemot vērā politisko situāciju Latvijā K. Ulmaņa režīma laikā, E. Laube ievērojami sekmēja šī virziena attīstību gan ar saviem projektiem, gan publikācijām

presē. Par piemēru varam minēt viņa rakstu „Domas par klasiskā celtnieciskās arhitektūras ordera nozīmi tagadnē”, kurš tapis kā Latvijas neatkarības gados publicēto rakstu apkopojums arhitektam esot emigrācijā Pinnebergā, 1949.g. 26. martā. Lielu nozīmi dižais latviešu arhitekts piešķīris arī iekārtu priekšmetu dizainam. Viņš projektējis ļoti daudz mēbeļu, apgaismes ķermeņu, durvju, kāpņu, sienu paneļu, un citu dizaina priekšmetu, kuri katrā viņa veidotajā projektā bijuši unikāli un tikai šīs ēkas stilam atbilstoši, bez tiražēšanas iespējām. „Ar to E. Laube atšķīrās no modernās arhitektūras korifejiem, kurus tolaik interesēja vairumā ražojamas, unificētas vieglas konstrukcijas mēbeles. Tiklab visas E. Laubes projektētās mēbeles, kā arī viņa veidoto iekštelpu apdare un iekārta izceļas ar smalku proporciju izjūtu un visu elementu nevainojamu kompozicionālo vienotību. Jūtama profesionāli izkopta arhitektūras vēsturisko formu izpratne, kompozīcijā iekausējot arī mākslinieka individuālā skatījumā pārveidotus etnogrāfiskus un tautiskus motīvus”, apskata talantīgā arhitekta un Latvijas dizaina priekšteča veikumu vienota mākslinieciska stila sasniegumos profesors J. Krastiņš grāmatā „Latvijas arhitektūras meistari”.

Apskatot E. Laubes rakstus par Latvijas arhitektūru un nacionālā stila ievirzēm telpu iekārtojumā un mēbeļu projektēšanā, jāizceļ viņa loma nacionāli tendētu interjeru veidošanā viesnīcu arhitektūrā. „Meistars ar neizsīkstošu enerģiju rasēja simtiem darba zīmējumu savu celtni apdarei un iekārtai, tikai atsevišķos gadījumos pieaicinādams palīgspēkus. Viņš uzskatīja, ka lielie projektēšana biroji degradē arhitektūru kā mākslu, ka galvenais priekšnoteikums pilnvērtīga arhitektūras mākslas darba tapšanā ir viena autora darbs pie celtnes kopumā, izstrādājot vissīkākās detaļas, arī konstrukcijas un inženiertehniskās iekārtas. Profesora fenomenālās darba spējas apliecina viņa audzēkņi un kolēģi.”,- nevar nepieņemt profesoram Jānim Krastiņam.

Ķemeru viesnīca (1933–1935)



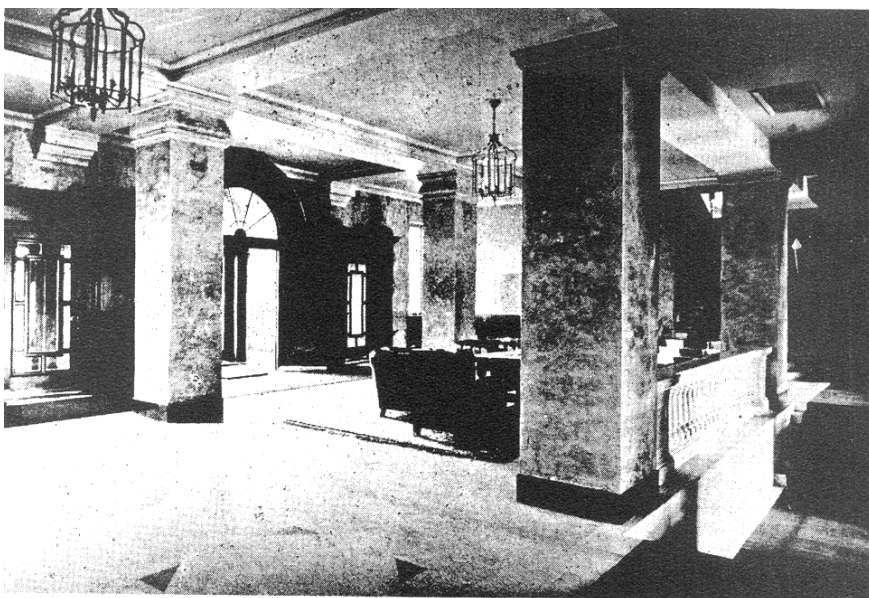
Ķemeru viesnīca. Skats no piebrauktuves puses.

1. att. No E. Laubes grāmatas „Raksti par arhitektūru” 1935. gada foto

Piecstāvu celtni ar jumta terasēm un torni centrā. Celtnes noformējumā bagātīgi izmantoti klasicisma arhitektūras elementi - kolonnas, balustrādes, pilastrī, dzegas. Visumā racionālistiski veidoto būvi E. Laube bagātīgi izgreznojis ar iepriekšminētajām klasiskajām detaļām, realizējot vienu no saviem ievērojamākajiem darbiem neoklasicisma arhitektūrā. Šīs klasiskās detaļas, pateicoties meistara radošajam un vispusīgajam talantam, organiski saaug ar ekspresīvo arhitektonisko pamatstruktūru. „Tiešām iespaidīgs ir šis okeāna milzenim līdzīgais ēkas apveids

ar savu ritmiskās kustības pilno galveno pretskatu.” Saka profesors Pauls Kundziņš savā 1959. gadā izdotajā rakstā žurnālā „Arhitekts”.

Citā rakstā P. Ārends „ārzemju viesiem imponējošās viesnīcas” ainavisko kvalitāti salīdzina ar Kurzemes hercogu Bīronu celtajām pilīm Rundālē un Jelgavā (pēdējās pils rekonstrukcijā un piebūves celšanā E. Laube veidojis noteicošo lomu, bet piebūve celta un iekārtota pēc viņa projektiem). E. Laubes 30. gadu darbi tek izcelti Latvijas arhitektūras vēsturē kā līdz virtuozi izkopti savā mākslinieciskajā kompozīcijā, kurā pat vissīkākās detaļas veidotas pēc autora ieceres. Arī šīs viesnīcas darba zīmējums meistars izgatavojis pats, kā rezultātā izdevies nodrošināt celtnes arhitektonisko viengabalainību un izteiksmību.



Ķemeru viesnīca - Vestibils.

2. att. Ieeja Ķemeru viesnīcā, 1936. gada foto

Iekštelpās daļēji saglabājies līdz mūsdienām trīsdesmito gadu interjers, mēbeles, mākslas darbi, telpu apdare. Vislabāk saglabājies bibliotēkas iekārtojums. Efektīvais novietojums ainavu parkā un monolītais veidojums rada pils iespaidu (celtne dēvēta arī par "balto kuģi"). Padomju laika saimniekošanas metodes ir novedušas celtni līdz nožēlojam stāvoklim. Tagad ēka ir privatizēta, taču īpašnieki nesteidzas to atjaunot bijušajā spožumā.



3. att. Ķemeru viesnīcā rekonstrukcijas laikā netiek padomāts pat par jumta seguma nomaiņu 2006. gada maijs.

Stilistiski Ķemeru viesnīca ir viena no spilgtākajiem Latvijas būvmākslas neoklētisma paraugiem. Ja tektoniskas izpratnē, Laube ir absolūti laikmetīgs, tad sava laika modernajā arhitektūrā viņš nespēja rast tektoniskas ekspresiju pilnā mērā, un Laube izdara gandrīz neiespējamo- sintezē klasicismu un funkcionālismu vienotā veselumā . ja klasicisms un funkcionālisms kā atsevišķi stili var patikt un var arī nepatikt, tad Ķemeru viesnīca neatstāj nevienu vienaldzīgu. „Idejiski nesamierināmie klasicisms un funkcionālisms te harmonē nevainojami”- raksta profesors Jānis Krastiņš savā grāmatā „Latvijas Republikas Būvmāksla” par 1929.-1931. gadā celto Brīvības ielas 39. namu, un nedalāmi varam piekrist viņam attiecinot to arī par Ķemeru viesnīcu.



Ķemeru viesnīca - Bāra telpa.

4. att. Viesnīcas bāra interjers

Mākslinieciski tikpat nozīmīga kā viesnīcas ēka kopumā ir arī daļa tās telpu interjeri. Piemēram, 1. stāva reprezentācijas telpas, 2. stāva luksus numuri un 5. stāva kafejnīcas telpas risinātas greznā neoklētisma stilistikā. Bet galvenā kāpņu telpa un stāvu vestibili ir ieturēti šajā stilā,

taču vienkāršāki, un, savukārt, cokolstāva ārstnieciskās telpas, kā arī 2., 3. un 4. stāva vienkāršās dzīvojamās viesu istabas risinātas tipiski funkcionāli. Atšķirībā no ēkas apjoma, kurš saglabājies visumā līdz šī gadsimta sākumam nemainīgā veidā, ēkas iekštelpas ir zaudējušas daudz ko no to sākotnējā risinājuma. Visā ēkā bijusi augsta apdares kvalitāte un labiekārtojuma līmenis. Kopumā klasiskajā interjerā akcentu devušas funkcionālas detaļas un dizaina objekti- gaismas ķermeņi, citi interjera elementi un inženieriekārtu elementi. Liela daļa dizaina un interjera elementu cietuši 70.-80. gadu pārbūves gaitā. Labākā stāvoklī līdz pēdējai pārbūvei bija saglabājies galvenais ieejas vestibila interjers 1. stāvā un anfilādē izkārtotās reprezentācijas telpas.

„Sintēze Ķemeru viesnīcas ēkā saskatāma vairākos uztveres un risinājuma līmeņos, ne tikai stilistiski. Ēkas izteiksme ir vienlaikus gan reprezentabli monumentāla, gan intīmi ērta. Tēla līmenī apjoms viennozīmīgi izraisa asociācijas ar „balto kuģi”, bet fasāžu plastikas ritmiskais zīmējums atgādina gaismas un viļņu spēli kuģa bortos un ēkas tai piemīt izcila ainaviska kvalitāte,- tā labi apskatāma jebkurā distancē- tālajos, tuvajos un vidējos plānos.”- izpētot senus dokumentus savā rakstā „Eižens Laube- KRĀSA un FAKTŪRA (VII) Ķemeru viesnīca” apgalvo arhitekte Sandra Levāne.



5. att. Viesnīcas dienvidrietumu fasāde ar galveno reprezentācijas telpu anfilādi 1. stāvā un luksusa apartamentiem 2. stāvā. 30. gadu foto.



Ķemeru viesnīca - Galvenā Telpne.

6. att. Viesnīcas interjers 30. gadu fotogrāfija

Ieejas vestibils ir visvienkāršākā reprezentācijas grupu telpa. Sienu un kolonnu mākslīgā marmora apdares intensīvais okera tonis harmonē ar pelēkos toņos ģeometriskā ornamentā veidoto teracco grīdu. Masīvas un tumšas ir daudzās koka detaļas- ieejas vėjtvera portāls, kiosks, iebūvētās mēbeles (skatīt 9. attēlu). Tieši pret dienvidrietumu fasādi no vestibila atrodas halle, kura veidota renesanses stilistikā. Halles sienas un kolonnas apšūtas ar koka paneļiem, bet to augšējās daļas apmetas un krāsotas. Tādā veidā tās akcentē griestu siju tektonisko izteiksmi. Vienkāršais grīdas parketa rastrs sasauca ar griestu plakņu ornamentu. Telpas līdzšinējais krāsojums tonāli līdzīgs, bet laukumu izkārtojuma ziņā neatbilst sākotnējam. 50. gados interjers papildināts ar diviem panno gleznojumiem. Abas halles gala sienas noslēdzas ar funkcionālisma arhitektūrai raksturīgām, bet izsmalcināti dalītām stiklotām starpsienām.

Pa kreisi no halles atrodas nelielais Rokoko vai arī saukts rozā salons, kura griesti un sienas bagātīgi dekorēti pamatplaknēs ar ziedu viju gleznojumiem. Interjera raksturs pirms šībrīža rekonstrukcijas bija uztverams pilnībā, bija saglabājusies daļa oriģinālo gleznojumu, taču plastiskais dekors neatgriezēniski zaudējis savu sākotnējo vērtīgo apdari.

Aiz rokoko salona anfilādē atrodas bibliotēkas telpa, kurai raksturīga augstvērtīga tumša koka apdare un mierīga, nopietna noskaņa.

Pa labi no halles izvietota samērā plaša ēdamzāle saukta par Baroka zāli. Tās interjera elementi ir masīvas marmorizētas kolonnas ar oriģinālrisinājumā bronzētām kapiteļu detaļām, kolonnu solim pakļauts sienu dalījums ar bagātīgi dekorētiem pilastriem un logailas imitējošiem sienas spoguļiem. Spoguļi šobrīd papildināti ar gleznotiem panno par tēmu- Latvijas novadu tautas tērpī. Saglabājušās oriģinālās lustras un griestu plastiskais dekors ar sākotnējo apdari, bet ir zudis griestu plafona mākoņu gleznojums. 50. gados skatuves vieta aizklāta ar Ģ. Vilka gleznojumu „No jūriņas izpeldēja...”. aiz ēdamzāles savulaik atradies savā ziņā visinteresantākais ēkas interjers- bāra telpa, kurš tagad ir pilnībā zudis. Kā redzams vēsturiskajos fotoattēlos, tas ir teju postmoderns (lai neteiktu viegli kičīgs) un ļoti priecīgs. Apmeklētāju daļas sienas un griestus pilnībā noklāja tautiski idilliska satura gleznojums, papildināts ar loga vitražu. Raibumu papildināja mīksto krēslu fakturētais apdares audums lielā rakstā. Bāra daļu atdalīja marķīzes imitējoša griestu dzega, bet bāra krēsli bija īsti funkcionālisma mēbeļu paraugi. Zudis vēl viens no interesantākajiem ēkas interjeriem, taču ne tik neatgriezēniskā veidā- 5. stāva kafējnīca. Plaša, gara un viegla telpa ar neparastu formu valodu, kura šobrīd sadalīta mazākās telpās.



Kemeru Viesnīca - Jumta terases kafējnīca.

7. att. Jumta terases kafējnīcas interjers

1999. gadā lai veiktu valsts nozīmes kultūras pieminekļa esošās vērtības noteikšanu pirms ēkas rekonstrukcijas, tās izpēte tika uzticēta Arhitektoniskās izpētes grupai, kura izstrādāja arī virkni dokumentu, tai skaitā Ķemeru viesnīcas arhitektoniski mākslinieciskās inventarizācijas lietu, kuras rekomendācijas daļā tika teikts:” Rekonstrukcijai tiks pakļauts arhitektoniski mākslinieciski ievērojams arhitektūras piemineklis ar ļoti augstu oriģināla saglabātības pakāpi. Ķemeru sanatorijas kompleksa atjaunošana ir neordinārs gadījums Latvijas pieminekļu aizsardzības praksē. Ķemeru sanatorijas unikālā nozīme Latvijas materiālās kultūras vēsturē liek domāt par īpaša kompleksa muzeja izveidi un atsevišķu telpu autentiskā interjera rekonstrukciju un restaurāciju. Dažas no tām (piemēram, luksusa apartamenti) varētu būt kā „darbojošais muzejs”. Neskatoties uz to, kā arī ignorējot sabiedrības viedokli, viesnīcas patreizējie saimnieki pieļauj virkni pārkāpumu rekonstrukcijas gaitā. Tāpat netiek ievēroti arī celtniecības termiņi. Piemēram, 2004. gada 27. aprīlī presē parādījās ziņojumi par to, ka

„...Pagājusajā nedēļā noslēgts līgums ar ekskluzīvo viesnīcu firmu Kempinski par sanatorijas Ķemeri turpmāku apsaimniekošanu.- To vēstulē Privatizācijas aģentūrai apliecinājis Ķemeru īpašnieks, Itālijas kompānija Ominasis Italia, informē PA Kontroles dienesta vadītājs Arvis Freibergs. Jau pērn jūlijā Kempinski pauda gatavību kļūt par Ķemeru operatoru jeb apsaimniekotāju pēc tās rekonstrukcijas pabeigšanas, ko īsteno Ominasis Latvia. A. Freibergs stāstīja, ka jau tuvākajā laika sanatorijā paredzēts atsākt būvdarbus, jo esot saņemti visi nepieciešamie saskaņojumi un būvatļaujas. Plānots, ka pilnība sanatorijas ēka tiks atjaunota līdz šā gada decembrim, bet poliklīnikas ēka – līdz nākama gada aprīlim. Kempinski prezidents Reto Vitvers iepriekš pauda, ka tuvākais viesnīcas atklāšanas termiņš ir šā gada decembris. (2004.g.- autora piezīme)”. Raksts citēts no laikraksta „Dienas bizness”. Šogad redzam, ka presē parādās sekojoša informācija: PĀRBAUDES VALSTS NOZĪMES KULTŪRAS PIEMINEKLĪ Veikta atkārtota pārbaude valsts nozīmes kultūras piemineklī - Ķemeru sanatorijā

Konstatēti pārkāpumi rekonstrukcijas darbu veikšanā Ķemeru viesnīcā

16.12.2005. VKPAI komisija apsekoja valsts nozīmes kultūras piemineklī “Ķemeru viesnīca” un konstatēja, ka rekonstrukcijas darbi Ķemeru viesnīcas vēsturiskajos pirmā stāva interjeros ir pārtraukti, ilgāku laiku netiek turpināti un, sakarā ar to, ka ēka nav pieslēgta apkurei, turpina bojāties. VKPAI 04.01.2006. ir atkārtoti izsaukusi Ķemeru viesnīcas īpašnieku “OMINASIS LATVIA” pārstāvi, lai sauktu pie administratīvās atbildības par remontdarbu savlaicīgu neveikšanu kultūras piemineklī saskaņā ar APK 89.3 pantu, kā rezultātā tiek bojāts unikāls kultūras piemineklis. Ne 19.12.2005. uz APK protokola sastādīšanu, ne 04.01.2006. uz lēmuma pieņemšanu īpašnieks vai tā pārstāvis neieradās. Šī gada 26. maijā Valsts Kultūras pieminekļu aizsardzības inspekcija, izdarot kārtējo pārbaudi valsts nozīmes kultūras piemineklī viesnīcā ”Ķemeri” (valsts aizsardzības nr. 5427) konstatēja, ka ilgstoši netiek veikti viesnīcas “Ķemeri” 1.stāva interjeru restaurācijas darbi. Nav izpildītas VKPAI 2006. gada 10.martā apsekošanas aktā fiksētās saistības par iekšējo inženiertīklu projekta dokumentācijas iesniegšanu VKPAI līdz š.g. 13. maijam. 1.stāva telpu vēsturiskajos interjeros konstatēts 85 procenti gaisa mitrums, bet grīdu klājis ūdens.

Benjamiņu nama vērienīgā atdzimšana



8. att. Benjamiņu namā iekārtotajā viesnīcā saglabāti Laubes griestu tautiskie motīvi.

Greznā Benjamiņu nama restaurācijas un rekonstrukcijas darbi, kas ilga trīs gadus, ir veiksmīgi pabeigti. Saskaņā ar projekta koncepciju ir atjaunota sākotnējā nama interjera apdares kopaina, balstoties uz esošajām un izpētes gaitā atklātajām liecībām valsts nozīmes arhitektūras pieminekļi.

Benjamiņa namā iekārtotās viesnīcas «Europa Royale Rīga» izveidē triju gadu laikā investēti vairāk nekā desmit miljoni eiro. Viesnīcā iekārtotas 60 istabas — 47 ir standarta istabas, sešas deluxe klases istabas, sešas luxus istabas un viena istaba izveidota kā karaliskie apartamenti. Viesnīcā iekārtots arī restorāns «Benjamiņš», kas nosaukts par godu ēkas pirmajam īpašniekam.

«Ir liels gandarījums, ka tieši mūsu uzņēmumam tika uzticēts šis projekts, jo Benjamiņu nams bija un ir viens greznākajiem savrupnamiem Rīgā. Manuprāt, esam sasnieguši vienu no mūsu galvenajiem mērķiem — atjaunot un izcelt nama dekoratīvo, vēsturiski un mākslinieciski vērtīgo apdari. Rekonstruējot namu, tika saglabāti pagājušo gadsimtu dzīvojamās vides interjeri, tai pašā laikā veidojot funkcionālas un ērtas telpas viesnīcas funkcijām,» uzsver «RE&RE» valdes priekšsēdētājs Ainārs Pauniņš.

Benjamiņu nama telpas izceļas ar interjera elementu daudzumu, sarežģītību un augstu kvalitāti, kur no stilistiskā viedokļa var redzēt gan renesanses, gan klasicisma, gan 20. gadsimta 30. gadu Rīgas arhitekta Eižena Laubes veiktos uzlabojumus pēc Emīlijas Benjamiņas lūguma. Projektā tika gan restaurēti un rekonstruēti interjera elementi, dekori, apdare un krāsojumi, gan arī attīrīti atsevišķi labi saglabājušies elementi. Dažiem apdares elementiem tika izgatavotas kopijas uz oriģinālo detaļu bāzes.

Veicot izpēti, tika atklāts, ka vislabāk Benjamiņu namā saglabājušies ēkas plastiskie dekori, savukārt stipri cietuši daudzkārtējo remontu laikā dažādi griestu gleznojumi, ornamentu joslas, kā arī grīdu segumi. Viens no vērtīgākajiem elementiem Benjamiņu namā ir Venēcijas lustra Apaļajā zālē. Lustra, ko atjaunoja pieaicinātie Rundāles pils stikla restauratori, ir uzskatāma par Benjamiņu kundzes greznāko īpašumu.



9. att. Centrā greznā Venēcijas lustra

Kā otrs interesantākais interjera elements jāmin virsgaismas loga konstrukcijas pie centrālajām ēkas kāpnēm ar iekšā iemontētu vēja rādītāju vēja virziena noteikšanai. (8. attēls) Padomju laikā šīs konstrukcijas tika nekvalitatīvi aizvietotas, savukārt projektā galdniecības meistari tās nomainīja ar oriģinālam atbilstošām detaļām un vēja rādītājiem, un tagad tas ir teicamā darba kārtībā un pilda savas funkcijas.

Tāpat liels darbs tika ieguldīts, atjaunojot vērtīgo griestu iluzoro koka kasešu panelējumu, oriģinālās akmens flīzes, parketu grīdu segumu un griestu gleznojumus, kā arī dažādu oriģinālu plastisko veidojumu restaurācijā, attīrīšanā un saglabāšanā. Tika restaurēti arī Benjamiņu nama kamīni un vitrāžas ar Latvijas ainavu gleznojumiem otrā stāva zālēs, kas saglabājušās gan no 19. gadsimta otrās puses, gan no pagājušā gadsimta 30. gadiem.

Projekta autors — SIA «J. Pogas arhitektu birojs», arhitekts Juris Poga.

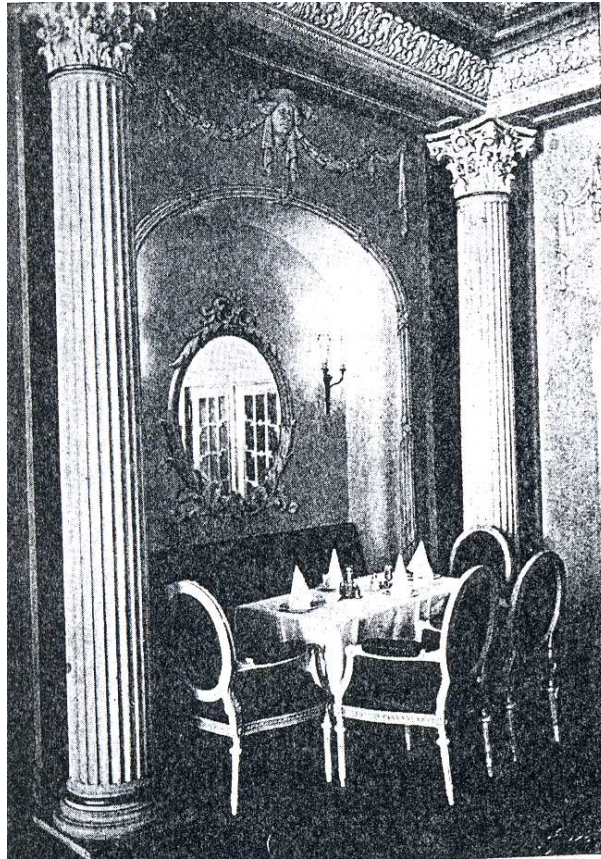
Restaurācijas projekta autore — SIA «AIG», arhitekte Liesma Markova.

Galvenais būvuzņēmējs — SIA «RE&RE».

Restaurācijas darbu veicēji — SIA «RERE04».

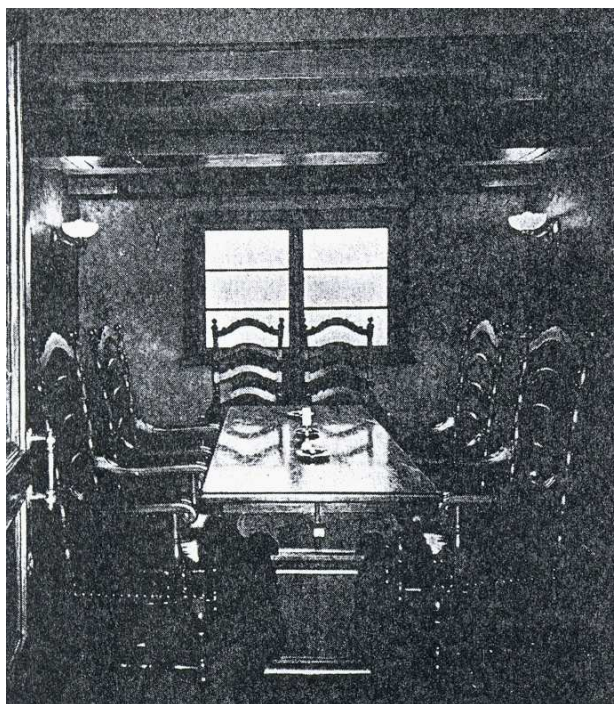
Romas viesnīcas pārbūve (1930–1933)

Universitātes Padome 1930. gadā uzdod profesoram Eiženam Laubem Universitātei mantojumā atstāto novecojušo Romas viesnīcu pārvērst laika prasībām atbilstošā uzņēmumā. Šis uzdevums nav veiksmīgi risināms bez nopietnas iedziļināšanās modernās viesnīcas sarežģītajā organismā. Profesors Laube nododas plašām speciālajām studijām, kas tam vēlāk arī nāk par labu Ķemeru viesnīcas jaunbūvē. Meistars īpaši akcentējis Romas viesnīcas restorāna telpas, kuras (citēju no „Īss pārskats par profesora Dr. arch. h. c. Eižena Laubes būvniecības darbību līdz pasaules kara sākumam.”): „... uzrāda ļoti smalki izjustas sīkdaļas. Atzīmēsim skaisti komponētos lielās zāles griestus, kuru dalījumā iepīti tautiski motīvi. Bieži dzirdētais aizrādījums, ka galveno ieeju viesnīcā būtu bijis vēlams novietot Teātra ielas fasādes asīs-, ir, bez šaubām, dibināts. Tomēr nedrīkst aizmirst, ka šī ēka ir tikai pārbūve un arhitekts bijis saistīts ar vecās ēkas galveno iedalījumu”, raksta A. Birzenieks 1940. gadā. Vēlāk savā darbā „Dr. arch. h. c. E. Laubes celtnieciskā darbība patstāvīgajā Latvijā” A. Birzenieks raksta : „Vingrināts skats bez grūtībām bez grūtībām ievēros, ka arī profesora Laubes klasikai ir savs personīgs, gribētos teikt, latviskots formu kanons”. Šī uzticība klasikai meistaram bieži vien tā laika presē tiek pārmesta kā nelatviska. Pats meistars ir kādreiz izteicies, ka īsta latvieša domu izpaudums mākslā nemaz citāds, kā latvisks, nevar būt. Profesors Laube līdz klasikai ir nonācis evolūcijas ceļā, jo savu darbību kā jau dedzīgs jauneklis, viņš uzsāka kā pārliecināts modernists. Saulaina miera pilna nosvērtība raksturā un darbā ir bijusi arhitekta Laubes izcilākā iezīme.



10. att. 1930. gada interjers Deju zālei Romas viesnīcā

Bez viesu istabām ēkā atradās arī divi augstākās klases restorāni: viens pirmajā stāvā, otrs, t. s. Romas pagrabs, — pagrabtelpās. Romas viesnīca toreizējiem apstākļiem bija ļoti liela un saviem apmeklētājiem varēja sagādāt mieru un visas iespējamās ērtības. Par to jau liecināja daudzās ieejas ēkā — pavisam četras un vēl piektā speciāli darbiniekiem. Galvenā ieeja veda viesnīcā un tai blakus esošajā restorānā. Pagraba restorānam bija divas atsevišķas ieejas. Ceturto atvēra tikai vakarā un pa to varēja nokļūt koncertzālē. Parterā atradās viesnīcas halle un foajē, lasītava un rakstāmistaba viesiem, kā arī pirmā stāva restorāna zāles. Katrai viesnīcas un restorāna istabai bija savs īpašs vārds, saskanīgs ar mēbelēm, paklāju, gobelēnu un griestu krāsu. Dārgas gleznas un lieli kristāla spoguļi greznoja daudzas telpas. Greznība un spožums, kā arī pirmšķirīgais restorāns pievilka katru bagātu svešinieku, kas iebrauca Rīgā, tāpēc Romas viesnīcai nevajadzēja pat nekādu īpašu reklāmu.



11. att. Bajāru istaba Romas viesnīcas restorānā 1930. gads arh. E. Laube



12. att. Greznajā viesnīcas deju zālē

Profesors Laube cenšas apvienot klasiskās formas ar vijīgajiem rokoko stila spoguļu ierāmējumiem un stilizēti modernām mēbeļu konstrukcijām. Vēl joprojām vadoties pēc klasiskiem telpu iekārtošanas kanoniem, arhitekts arvien vairāk sāk pievērsties tautiskām detaļām (skatīt griestu dekoratīvo apdari, izmantojot latviešu tautas rakstus), kopumā pieskaņojot katru telpu vienotajam ēkas stilam. Šo paņēmieni ar griestu dekorēšanu arhitekts vēlāk izmanto daudzos savos sabiedriskajos objektos- Rīgas Latviešu biedrības lielajā banketu zālē 1935. g., Ķemeru viesnīcas telpnē (vestibilā) 1935., Lauksaimniecības akadēmijas aulā Jelgavā 1937.g. Minētajiem darbiem mākslinieka pieeja ir tapusi citāda, kā iepriekšējā darba posma uzdevumiem. Tīrā forma vien viņu vairs neapmierina un visi viņa centieni ir vērsti uz to, lai atrastu pēc iespējas ciešāku saikni ar savu tautu un tās mākslas izpausmēm. "Eiropietis pārvēršas par latvieti. Tas savos darbos arvien vairāk un vairāk iekaisa tautiskās mākslas sēklu. Ar katru jaunu darbu tā dīgst un aug arvien kuplāk un viengabalaināk", tā par Eižena Laubes tautisko centieni izpausmēm savā rakstā saka A. Birzenieks. Ar kādiem formāli

mākslinieciskiem paņēmieniem iegūstama „latviski skaistā” arhitektūra, teorētiski noteikt un izsniegt gatavu receptšu grāmatiņu nevar arī dižais meistars.



13. att. Viesnīcas Roma restorāna zāles griestu noformējums tautiskā stilā.

Otrā pasaules kara laikā viesnīca pilnīgi iet bojā, tās vietā 1947- 1954. gados tiek uzbūvēta viesnīca „Rīga”, kuras projekta autori ir Eižena Laubes skolnieks, bet tajos gados jau Arhitektūras fakultātes profesors S. Antonovs kopā ar arhitektiem A. Miezi un J. Arhipovu.



14.att. Romas viesnīcas viesu istabas interjers

Ēkas eklektiskajam stilam piemērotu interjeru arhitekts rada arī viesu istabās. Visas tās ir ar pārdomātu plānojumu un ļoti grezni iekārtotas. Pat aizkaru audums ir precīzi tāds pats kā sienu apdarē izmantotais. Akcentēti tiek bagātīgi greznotie griesti, jo arhitekts uzskatīja, ka pirms iemigšanas viesi noteikti spēs novērtēt ieguldītos līdzekļus griestu apdarē. Gleznu un spoguļu rāmji interjerā ir pieskaņoti karnīžu dekoratīvajiem elementiem. Mēbeļu apdares materiāli ir vienotā krāsu gammā ar sienu apdari.

Eklektika mūsdienās ir jauktas stilistikas mēbeļu vai dažādas izcelsmes, stila un laikmeta priekšmetu izmantošana interjerā. Šajā interjera stilā tiek savienoti ne vairāk par diviem - trim stila veidiem, kurus savstarpēji apvieno krāsa, tekstūra vai arhitektoniskie risinājumi.

Lielākā vai mazākā mērā eklektika vienmēr ir eksistējusi, tā ir dažādo kultūru dialoga produkts. Par mākslas pamatprincipu tas kļuva 19. gadsimtā un pie tā „vainojams” romantisms, jo tā filozofija bija atteikšanās no stingriem kanoniem mākslā.

Veidojot Latvijas tēlu, ļoti svarīga ir pieejamā informācija un tās kvalitāte. Piemēram, vairāki eksperti atzina, ka ļoti liela nozīme ir piedāvāt viesnīcu vidē plašu informāciju par doto pilsētu, tās vēsturi, iedzīvotājiem un tradīcijām. Eksperti arī atzina, ka Latvijā ir patiesi vērtīgi mākslas darbi gan tēlotājmākslā, gan tēlniecībā, gan lietišķajā mākslā un būtu vērtīgi piedāvāt informāciju par to autoriem, par Latvijai raksturīgākiem arhitektiem un dizaineriem, par viņu rokrakstu telpiskās vides kvalitātes veidošanā.

Literatūra

1. Anteniške A. Industriālā mantojuma mākslinieciskie aspekti//RTU Zinātniskie raksti. 2. sērija: Arhitektūra un būvzinātne, 6. sējums.- Rīga :Rīgas Tehniskā Universitāte, 2005.-10.-20.lpp
2. Krastiņš J., Strautmanis I., Dripe J. Latvijas arhitektūra no senatnes līdz mūsdienām.-R., 1998.- 172.-174.lpp.
3. Holcmanis A. Vecrīgas apbūve. Arhitektūras stili un pieminekļi // Holcmanis A. Vecrīga - pilsētbūvnieciskais ansamblis. - R., 1992.
4. Krastiņš J., Strautmanis I. Lielais Rīgas arhitektūras ceļvedis. - R., 2002
5. Buka O., Krastiņš J., Strautmanis I., Lejnieks J. Latvijas arhitektūras meistari.-R., 1995.- 66.-91. lpp. un 178-184.lpp.
6. Laube E. Par būvniecības stilu // Zalktis.-1908.-Nr.4.-145-148.lpp
7. Birzenieks A. Dr. arch. h. c. E. Laubes celtnieciskā darbība patstāvīgajā Latvijā // Latvijas Arhitektūra.- 1940.- Nr.4.-118.-130. lpp.
8. Kundziņš P. Profesors Dr. arch. h. c. Eižens Laube 60 mūža gados // Latvijas Arhitektūra.- 1940.- Nr.4-102.-104.lpp
9. Krastiņš J. Latvijas Republikas būvmāksla - R., 1992.- 98., 124.-127.lpp.
10. Laube E. R. Raksti par arhitektūru -1960.-75.-77.lpp., 81.-83.lpp,89.-91.lpp.,
11. Levāne S. Eižens Laube – krāsa un faktūra. // “*Latvijas Arhitektūra*” 2000, Nr.3. 76.–80.lpp., Nr.4. 64.–67.lpp., Nr.5. 88.–90., 92.lpp., Nr.6. 84.–87.lpp., 2001, Nr.1. 102.–107.lpp., Nr.2. 118.–125.lpp., Nr.3. 106.–113.lpp., Nr.4., Nr.5. 82.–86.lpp.
12. Kampe P. Īss pārskats par profesora Eižena Laubes būvniecības darbību līdz pasaules kara sākumam. // “*Latvijas Arhitektūra*” 1940, Nr.4. 109.–117.lpp.
13. Laube, Eižens (1880–1967) - arhitekts, arhitektūras teorētiķis un pedagogs [Elektroniskais resurss] –tiešsaistes pakalpojums. Enc_baltija.lv/front/document_data.php?editid=205&search_enabled=T&search_tem=l&page_id=1&... - 31k- resurss apskatīts 2006. gada 25. maijā.
14. Ķemeri, apskates objekti, Ķemeru viesnīca, ĶNP [Elektroniskais resurss] –tiešsaistes pakalpojums. www.vietas.lv- resurss apskatīts 2006. gada 1. jūnijā.
15. ĶNP: Kultūrvēsture. [Elektroniskais resurss] –tiešsaistes pakalpojums. www.kemeri.gov.lv/_ParKNP/kulturvesture.htm- resurss apskatīts 2006. gada 1. jūnijā.

Ivars Strautmanis, Dr.habil.arch.,profesor
Riga Technical University, Department of Architecture and Urban Planning
Adress: 16, Azenes str., Lv 1048, Riga, Latvia
Phone: + 371 7089256 E-mail: af@bf.rtu.lv

Andra Ulme, Master of Interior Design, practical docent
Riga Technical University, FACULTY OF MATERIAL SCIENCE

Strautmanis I., Ulme A. Latviskās mentalitātes reprezentācija 20. gadsimta sākuma viesnīcu publisko telpu veidolā

Raksts tapis kā ekspertu aptaujas rezultātu interpretācija. Īpaša uzmanība rakstā tiek pievērsta tam ar kādu arhitektonisku un dizaina elementu palīdzību iespējams veidot latvisku vidi viesnīcu interjeros. To vidū tiek izceltas latviskas krāsu toņu gammas, latviešu vecmeistaru mākslas darbi un tekstiliju loma. Aptaujas rezultāti atspoguļo arī tipisku latviska dizaina elementu nepieciešamību publiski pieejamās viesnīcas mēbelēs un iekārtā, projektējot un iekārtojot latviskas mentalitātes reprezentējošus viesnīcu interjeros. Projektu un to realizācijas līdzsvarotība jābalsta uz pasaules globālo sasniegumu aspekta, pieredzes pārmantošanu, latviskās identitātes integrēšanu viesnīcas tēla veidošanā un jaunu kreatīvu ideju ieviešanu republikas reģionu pilsētībūvnieciskajā attīstībā.

Strautmanis I., Ulme A. Presentation of Latvian Mentality in the Image of Public Space in Hotels in the Early 20 Century

An article is conceived as a kind of the experts' inquiry interpretation. Major attention has been paid to the particular architectural and design elements which are substantial to designate Latvian identity for the habitual hotel internal space. Within the scope of such elements highlighted are typical colour chords, prominent Latvian art works and textile design objects. The inquiry results reflect necessity for typical Latvian design elements in the public accessed hotel equipment and furniture, while designing and setting up interiors representing national mentality. On the background of global hotel design achievements, such a kind of projects should be balance fully supported as the positive experience of national design, as integration of local, Latvian identity in hotels' image and as new, creative ideas in regional Latvian towns urban development.

Страутманис И., Улма А. Репрезентация латвийского менталитета в целостном образе публично доступной гостичной среде в начале 20 века

В статье рассматриваются проблемы развития современного гостиничного дизайна интерьеров в архитектурной среде Латвии в целом, особое внимание уделяется внедрению элементов, которые способствуют представлениям о так называемой национальной идентичности. Среди них надо отметить цветовые сочетания, характерным латышскому народному искусству. Как свидетельствует общественный опрос среди конкретных владельцев некоторых гостиниц Риги и Латвии, предпочтение отдается так же качественному оборудованию и мебели, в дизайне которых отражаются характерные латвийскому народному искусству стремления к простоте и функциональности.