

**REINHOLDS ŠMĒLINGS UN RĪGAS  
SABIEDRISKĀS ĒKAS 19. UN 20. GADSIMTA MIJĀ**

**REINHOLD SCHMAELING AND PUBLIC BUILDINGS IN RIGA  
AT THE TURN OF THE 19TH AND 20TH CENTURIES**

**Jānis Krastiņš**

Professor, Dr.habil.arch.

Riga Technical University, Faculty of Architecture and Urban Planning

16 Āzenes Str., LV-1048, Riga, Latvia

Phone: +371 67089256; +371 67089115; Fax: +371 67089130

*Atslēgas vārdi: arhitektūras vēsture, ēku tipoloģija.*

*Key words: history of architecture, building typology.*

Reinholds Georgs Šmēlings (1840. gada 14. novembrī Rīgā – 1917. gada 17. oktobrī Rīgā) veselus 36 gadus – no 1879. līdz 1915. gadam – bija Rīgas pilsētas arhitekts. Šis laiks bija pats nozīmīgākais visā pilsētas attīstības vēsturē. Rīga bija pārkāpusi viduslaicīgo nocietinājumu vaļņus, un to vietā vespilsētu apjoza bulvāru loks, kurā apstādījumi mijkārtojās ar iespaidīgu jaunceltņu kvartāliem un brīvstāvošām sabiedriskajām ēkām. Bulvāru loka rajonā koncentrēta lielākā daļa pilsētas nozīmīgāko sabiedrisko ēku – divi teātri, cirks, muzejs, vairāku publisko biedrību nami, virkne banku, viesnīcu un administratīvo iestāžu, kā arī 16 mācību iestāžu ēku. Ielu audumu pilsētas centrā bija radījis iepriekšējais pilsētas arhitekts Johans Daniels Felsko, bet viņa amata pārņēmēja R. Šmēlinga celtnes piepildīja pilsēttelpu jau daudz plašākā mērogā. Daudzo R. Šmēlinga darbu klāstā visvairāk ir dažāda veida un dažādu funkciju sabiedriskās ēkas, bet visvairāk – mācību un veselības aizsardzības iestādes.

### **Mācību iestādes**

Starp daudzajām mācību iestāžu ēkām, kas atrodas Rīgas bulvāru lokā, divas celtas pēc Reinholda Šmēlinga projektiem. Tās ir Pilsētas meiteņu skola (tagad Rīgas 17. vidusskola Krišjāņa Valdemāra ielā 2, 1881–1884; 1. attēls) un Pilsētas pamatskola (tagad Rīgas Valda Zālīša pamatskola Kalpaka bulvārī 8, 1883). Pēdējā kopā ar ielas pretējā pusē esošo Pilsētas reālskolu (tagad Rīgas 2. vidusskolu Krišjāņa Valdemāra ielā 1), kas celta 1876–1879. gadā pēc arhitekta J.D. Felsko projekta, veido brīnišķīgu, pašu radītu pieminekli abiem Rīgas pilsētas arhitektiem.

Pilsētas pamatskolai Kalpaka bulvārī 8 līdzīga skolas ēka pēc R. Šmēlinga projekta 1883. gadā uzcelta arī Krišjāņa Barona ielā 71 (tagad Rīgas Ļeva

Reinhold Georg Schmaeling (14 November 1840, Riga – 17 October 1917, Riga) as many as 36 years – from 1879 till 1915 – was Riga City Architect. It was the most remarkable time in the entire history of Riga's development. The city had spread over the medieval fortification walls encircling the old town which then were replaced by a boulevard circle where green areas intermingled with blocks of impressive new houses and free standing public buildings. The boulevard semicircle area comprises the majority of the most significant public buildings – two theatres, a circus, a museum, houses of several public societies, a few banks, hotels, administrative agencies as well as 16 buildings of educational establishments. The creator of street fabric in the centre of Riga was the previous city architect Johann Daniel Felsko, but the buildings designed by his successor Reinhold Schmaeling filled up the urban space on a much wider scale. The assemblage of Schmaeling's works includes public buildings of various types and functions, yet educational and health care establishments take the largest proportion.

### **Educational establishments**

Among many buildings of educational establishments located within the Riga Boulevard Cycle two were built by R. Schmaeling's designs. These are City School for Girls (now Riga Secondary School No. 17 at Krišjāņa Valdemāra iela 2, 1881–1884; Picture 1) and City Elementary School (now Riga Valdis Zālītis Primary School at Kalpaka bulvāris 8, 1883). The latter along with City Realschule on the opposite side of the street (now Riga Secondary School No 2 at Krišjāņa Valdemāra iela 1), which was designed by architect J.D. Felsko and built in 1876–1879, forms a magnificent, self-created monument to both Riga City Architects.



1. attēls. Pilsētas meiteņu skola Krišjāņa Valdemāra ielā 2. 1881–1884. R. Šmēlings.



2. attēls. Pilsētas pamatskola Krišjāņa Barona ielā 71. 1883. R. Šmēlings.

Tolstoja krievu vidusskola; 2. attēls). 19. gadsimta nogalē vairākas dažāda rakstura skolu ēkas uzceltas pēc arhitekta Alekseja Kīzelbaša projektiem. Tās ir Pētera I ģimnāzija Kronvalda bulvārī 1 (1889), Nikolaja I ģimnāzija Krišjāņa Valdemāra ielā 1c (1891), Zēnu draudzes skola Matīsa ielā 37/39 (1891) un Draudzes skola Miera ielā 61 (1895). A. Kīzelbašs bija Vidzemes guberņas Tērbatas skolu apriņķa, kura administratīvajā pakļautībā bija arī valstij piederošās mācību iestādes Rīgā, arhitekts. Citas ievērojamākās 19. gadsimta nogalē un 20. gadsimta sākumā celtās mācību iestāžu ēkas Rīgā ir Pareizticīgo garīgā skola Krišjāņa Barona ielā 99 (1880, arhitekts Dmitrijs Lušins), Žīdu draudzes skola Lāčplēša ielā 141 (1887, arhitekts Jūlijs Hāgens), Kurlmēmo skola Aleksandra Čaka ielā 42 (1897, arhitekts Otto Hofmanis), Rīgas Politehniskā institūta dabas zinību laboratoriju ēka Kronvalda bulvārī 4 (1898, arhitekts Johanness Kohs) un Komercskola Alberta ielā 10 (1903, arhitekts Pauls Mandelštams). Tās visas ir tipiskas neorenesanses stilistikā veidotas eklektisma stila celtnes. Renesanses uzplaukuma laikā 15.–16. gadsimtā attīstījās humānisma idejas, kas nesaraujami saistītas arī ar izglītības jēdzienu. Tāpēc semantiskajā izpratnē tieši neorenesanse bija visizplatītākā stilistika tieši mācību iestāžu arhitektūrā.

20. gs. sākumā Rīgā sākās īsts skolu celtniecības bums. Pēc R. Šmēlinga projektiem vien tad tika uzceltas vismaz 20 skolu ēkas! Starp tām viena no pirmajām bija pilsētas 4. pamatskola (tagad Āgenskalna koledža) Lavīzes ielā 2a (1901; 3. attēls). Šīs skolas telpas bija izkārtotas divās atsevišķās ēkās. Mazākajā no tām atradās palīgtelpas un skolotāju dzīvokļi, bet lielākajā – klases. Tās

A school building similar to City Elementary School at Kalpaka bulvāris 8 was designed by R. Schmaeling and constructed in 1883 at Krišjāņa Barona iela 71 (now Riga Leo Tolstoy Russian Secondary School; Picture 2). At the end of the 19th century several school buildings of different types were built by designs of architect Aleksey Kieselbasch. These included Peter I Gymnasium at Kronvalda bulvāris 1 (1889), Nikolai I Gymnasium at Krišjāņa Valdemāra iela 1c (1891), Parish School for Boys at Matīsa iela 37/39 (1891) and Parish School at Miera iela 61 (1895). Kieselbasch worked as an architect in Tartu School District of Vidzeme Province that administratively governed also state-owned educational establishments in Riga. Other remarkable school buildings constructed in Riga in the late 19th century and early 20th century include Orthodox School of Theology at Krišjāņa Barona iela 99 (1880, architect Dmitry Ljuschin), Jewish Parish School at Lāčplēša iela 141 (1887, architect Juliuss Hagen), School for Deaf-mute Children at Aleksandra Čaka iela 42 (1897, architect Otto Hoffmann), a building of laboratories of natural sciences of Riga Polytechnic Institute at Kronvalda bulvāris 4 (1898, architect Johann Koch) and Commercial School at Alberta iela 10 (1903, architect Paul Mandelstamm). These all are eclectic buildings designed in a typical Neo-Renaissance stylistic trend. When Renaissance reached its apogee in the 15th–16th centuries, ideas of humanism developed which were inseparable from the notion of education. Thus, semantically Neo-Renaissance was the most widespread style exactly in architecture of school buildings.



3. attēls. Pilsētas pamatskola Lavīzes ielā 2a.  
1901. R. Šmēlings.



4. attēls. Pilsētas pamatskola Skrindu ielā 1.  
1902–1903. R. Šmēlings.

izvietotas tieši pie kāpnēm ap lielāku rekreācijas telpu, kas vienlaikus kalpoja kā skolas sanāksmju zāle. Abas ēkas ir tā sauktā ķieģeļu stila piemēri. “Ķieģeļu stils” bija viens no eklektisma formālajiem paveidiem. Tam raksturīgas ir neapmestu ķieģeļu fasādes ar samērā bagātīgi artikulētām figurāla mūra dzegām un arhitektoniskām detaļām piesātinātiem zelmiņiem, kuru formās pastarpināti atspeguļojas viduslaiku arhitektūras valoda. Šajā stilistikā veidota arī R. Šmēlinga projektētā pilsētas pamatskola Skrindu (tolaik Rodenburga) ielā 1 (1902–1903; 4. attēls). Tipiski “ķieģeļu stila” piemēri ir arī Torņakalna Latviešu palīdzības biedrības skola Mazajā Altonavas ielā 6 (1903, arhitekts Jānis Alksnis; 5. attēls), Žīdu arodskola (tagad Rīgas Dzelzceļnieku skola Abrenes ielā 2, 1904, arhitekts Pauls Mandelštams; 6. attēls) un Literāri-praktiskās pilsoņu savienības vācu pamatskola Olīvu ielā 9 (1909, arhitekts Kārlis Felsko; ēkas 3. stāvs uzcelts 1926. gadā pēc arhitekta Heinriha Pīranga projekta).

1904. gadā Rīgas pilsētas valde, atzīmējot Krievijas cara ģimenē notikušo troņmantnieka Alekseja Nikolajeviča piedzimšanu, nolēma atvērt 8 pamatskolas nabadzīgo iedzīvotāju bērniem, četrām skolām uzeļot arī jaunas ēkas [1, 119]. Pirmā no tām tika uzcelta 1905. gadā Sarkandaugavas (tolaik Ādolfā) un Limbažu ielas stūrī. Nākamās trīs skolas – Slokas ielā 65, Lomonosova (tolaik Saratovas) ielā 4 un Augusta Deglava (tolaik Rumpmuižas) ielā 3 – uzcēla 1908.–1909. gadā. Visām tām ir vienāds plāns. Mācību telpas izkārtotas gar tieši no sāniem izgaismotu gaiteni jeb galeriju, kas kalpo kā rekreācija. Atšķirīga ir fasāžu arhitektoniskā apdare. Ēkas Slokas un Lomonosova ielā

In the early 20th century a real school construction boom began in Riga. Reinhold Schmaeling alone designed at least 20 school buildings! Riga Elementary School No. 4 (now Āgenskalns College) at Lavīzes ielā 2a (1901; Picture 3) was one of the first among them. This school occupied two separate buildings. The smallest building comprised auxiliary rooms and apartments for teachers, and the largest structure contained classrooms. They were located right next to the stairs around a larger recreational room that was also used as a hall for school gatherings. Both buildings are examples of the so-called “brick style”. “Brick style” was one of formal varieties of Eclecticism characterized by unplastered brick façades with quite abundantly articulated cornices made of figural brickwork and pediments rich in architectural details with their shapes implying indirect references to the vocabulary of medieval architecture. City Elementary School designed by R. Schmaeling at Skrindu (then Rodenburga) ielā 1 (1902–1903; Picture 4) shows the same stylistics. Typical examples of “brick style” are also Torņakalna Latvian Relief Society School at Mazā Altonavas ielā 6 (1903, architect Jānis Alksnis; Picture 5), Jewish Trade School (now Riga Railwaymen School at Abrenes ielā 2, 1904, architect Paul Mandelstamm; Picture 6) and German Elementary School of Literary Practical Civic Society at Olīvu ielā 9 (1909, architect Karl Felsko; the second floor was designed by architect Heinrich Pirang and added to the building in 1926).

In 1904 the Riga Town Council, celebrating the birth of Alexei Nikolaevich, heir to the Russian throne, decided to open 8 elementary schools for children from poor families, and to build new



5. attēls. Torņakalna Latviešu palīdzības biedrības skola Mazajā Altonavas ielā 6. 1903. J. Alksnis.



6. attēls. Žīdu arodskola Abrenes ielā 2. 1904. P. Mandelštams.



7. attēls. Pilsētas pamatskola Slokas ielā 65. 1908–1909. R. Šmēlings.



8. attēls. Pilsētas pamatskola Lomonosova ielā 4. 1908–1909. R. Šmēlings.

(7. un 8. attēls), līdzīgi daudzām iepriekšējām R. Šmēlinga celtajām skolām, būvētas no dzeltenajiem smilšu ķieģeļiem samērā vienkāršās “ķieģeļu stila” formās. Pilnīgi cita fasāžu arhitektūra ir skolai Augusta Deglavā ielā 3 (9. attēls). Tās apdarē sarkano ķieģeļu virsmas mijkārtotas ar gaiši apmestiem laukumiem. Starp citu, 1908. gadā pēc R. Šmēlinga projekta uzcelta arī Pilsētas kanalizācijas sistēmas sūkņu stacija Eksporta ielā pie pilsētas kanāla ietekas Andrejostas līcī. Arī tai ir līdzīgā stilistikā veidotas fasādes. Nedaudz līdzīgā manierē bija celta arī tautas ēdnīcas ēka Klīversalā, tagadējā Uzvaras bulvāra un Kuģu ielas stūrī (nojaukta 1957. gadā). Šīs celtnes aizsāka “sarkani balto” periodu arhitekta daiļradē.

Stilistika ar fasāžu apdarē izspēlētiem sarkano ķieģeļu un gaiša apmetuma virsmu kontrastiem bija viens no tālaika būvmākslas modes virzieniem: līdzīgas celtnes var atrast visā Eiropas ziemeļu reģionā, sākot ar Vāciju un beidzot ar Skandināvijas zemēm

houses for four of these schools [1, 119]. The first school building was constructed in 1905 on the corner of Sarkandaugavas (then Ādolfa) and Limbažu Streets. Next in line were school buildings at Slokas iela 65, Lomonosova (then Saratow) iela 4 and Augusta Deglava (then Rumpmuižas) iela 3, which were constructed between 1908 and 1909. They all have a similar layout. Classrooms were arranged along the side-lit passageway or gallery that was used for recreation. Yet architectural finish of façades differs. The buildings at Slokas and Lomonosova Streets (Pictures 7–8), similarly as many other schools previously designed by R. Schmaeling, were built of yellow brick in rather simple “brick style” forms. The school at Augusta Deglava iela 3 (Picture 9) has a completely different façade architecture. In its façade finish red brick surfaces interchange with light plastered patches. By the way, in 1908 R. Schmaeling designed a pumping station of the city sewerage system in Eksporta iela at



9. attēls. Pilsētas pamatskola Augusta Deglava ielā 3. 1908–1909. R. Šmēlings.



10. attēls. Pilsētas pamatskola Telts ielā 2a. 1910–1911. R. Šmēlings.

[2, 130]. Šo ēku fasāžu atsevišķās detaļās zināmā mērā jūtama stilizēta viduslaiku arhitektūras noskaņa, taču nebūtu precīzi šo arhitektūru pieskaitīt eklektismam. Šai stilistikai nav tiešu analoģu vēsturē, ēku mākslinieciskais veidols ir racionāls un diezgan precīzi atspoguļo iekštelpu struktūru: skaidri nojaušams, kur atrodas lielākās, kur – mazāka izmēra telpas un kur ir vertikālās komunikācijas. Tas viss tieši atbilst jūgendstila radošās metodes principiem, tāpēc šī sarkani-baltā stilistika faktiski ir racionālistisks jūgendstila formālais paveids.

Ap 1910. gadu skolu celtniecība Rīgā sākās ar patiešām iespaidīgu vērienu. 1910.–1911. gadā pēc R. Šmēlinga izstrādāta jauna projekta uzcēla skolas Telts ielā 2a (10. attēls), Baltajā ielā 10 (paplašināta 1937. gadā pēc arhitekta Jāņa Rengarta projekta; 11. attēls), Raņķa dambī 1 (12. attēls) un Krimuldas ielā 2a (paplašināta 1926. gadā pēc arhitekta Jāņa Gaiļa projekta; 13. attēls). Skola Telts ielā atšķiras no

the outfall of the city canal into the Andrejosta inlet. The façades of this building were also made in a similar style. A people's canteen in Klīversala, on the street corner of the present-day Uzvaras bulvāris and Kuģu iela (demolished in 1957) resembled the same manner. These structures were trend-setters for the “red-and-white” period in the architect's creative work.

This stylistics with the contrasts of red brick and light plaster areas in the façade finish was one of the fashion trends in building art of that time: similar buildings can be found all over the north of Europe, starting from Germany and going as far as the Scandinavian countries [2, 130]. Some façade details of these buildings show slightly stylised motifs of medieval architecture, yet it would not be correct to classify this architecture as eclectic. This style does not have direct analogues in history, the artistic image of buildings is rational and rather precisely reflects the inner layout: it clearly shows location of larger and smaller rooms, as well as indicates the vertical communications. This exactly complies with the principles of Art Nouveau's creative method, and this red-and-white stylistics is, in fact, a rationalistic formal variety of Art Nouveau.

Around 1910 the construction of schools in Riga began in earnest. Between 1910 and 1911 R. Schmaeling drew up a new design which underlay construction of schools at Telts iela 2a (Picture 10), at Baltā iela 10 (extended in 1937, the author of the design was architect Jānis Rengarts; Picture 11), at Raņķa dambis 1 (Picture 12) and at Krimuldas iela 2a (extended in 1926, the author of the design was architect Jānis Gailis; Picture 13). The school in Telts iela differed from the others with its layout arranged as a mirror image. The same year the largest of Riga's red-and-white school buildings with a clearly different design was erected at Zeļļu iela 4 (Picture 14). One of its wings houses a public library. A new project followed which was implemented between 1911 and 1914 in slightly different versions constructing a school at Gaujas iela 23 (its first extension in 1912 was designed by R. Schmaeling himself but in 1926 the author of the extension was architect J. Gailis; Picture 15) and schools at Kalnciema iela 118, Patversmes iela 20, Šarlotes iela 8 and Hāmaņa iela 2a (Pictures 16–19). Besides, two more dissimilar designs underlay construction of school buildings at Slāvu iela 12 (Picture 20) and Bruņinieku iela 28 (extended in 1978, the author of the design was architect Edgars Šēnbergs; Picture 21). The latter stands out with striking pediments the architectural

pārējām ar spoguļattēlā veidotu plānu. Tad pat, bet pēc atšķirīga projekta tapa lielākā no Rīgas sarkani baltajām skolām – skola Zeļļu ielā 4 (14. attēls), kuras vienā spārnā atrodas arī publiska bibliotēka. Sekoja jauns projekts, pēc kura dažādām, nedaudz atšķirīgām versijām 1911.–1914. gadā tapa skolas Gaujas ielā 23 (1912. gadā paplašināta pēc paša R. Šmēlinga projekta un vēlreiz 1926. gadā pēc arhitekta J. Gaiļa projekta; 15. attēls), Kalnciema ielā 118, Patversmes ielā 20, Šarlotes ielā 8 un Hāmaņa ielā 2a (16.–19. attēls). Tostarp pēc vēl diviem atšķirīgiem projektiem uzcēla skolas Slāvu ielā 12 (20. attēls) un Bruņinieku ielā 28 (paplašināta 1978. gadā pēc arhitekta Edgara Šēnberga projekta; 21. attēls). Pēdējā izceļas ar efektīgiem zeltņiem, kuru arhitektoniskajās detaļās diezgan tieši stilizēta gotikas formu valoda. Tādējādi Bruņinieku ielas skola simboliski noslēdz sarkani balto skolu celtniecības periodu, kura sākumu nosacīti var fiksēt ar arhitekta Vilhelma Bokslafa projektēto Biržas komercskolas (Tagad Latvijas Mākslas akadēmijas) ēku Kalpaka bulvārī 13 (1902–1905). Tiesa, te bija cits uzstādījums: acīmredzot atbilstoši pasūtītāja vēlmei ēka veidota “ziemeļu ķieģeļu gotikas stilā”, tai ir “ar plēstiem granīta akmeņiem apšūts cokolstāvs un augšējie stāvi no sarkaniem ķieģeļiem ar balti apmestiem laukumiem un glazūras joslām dzegās un ap logailām” [3]. Starp citu, jau 1902. gadā, pirms R. Šmēlinga sarkano skolu perioda cits Rīgas arhitekts – Augusts Reinbergs – līdzīgā stilistikā uzcēla skolu Pērnāvā (Igaunijā) [2, 130].

R. Šmēlinga radošais rokraksts bija neparasti daudzveidīgs. 1912.–1913. gadā uzcelta Marijas meiteņu skola Gaiziņa ielā 1, kuras plānojums ir daļēji līdzīgs citām viņa projektētajām skolām, bet apmesto fasāžu apdarē lietoti vispārināti ģeometrisku formu jūgendstila motīvi (22. attēls). Pilnīgi atšķirīga ir 1911.–1912. gadā uzceltās skolas Pētersalas ielā 10 arhitektūra [4]. Skolas ēka neuzkrītoši iekļauta apkārtējā vidē, tās apjomu atvīrnot no ielas kvartāla iekštelpā. Apmestās fasādes risinātas Rīgas jūgendstilam vispārraksturīgās, eleganti atturīgās formās (23. un 24. attēls). Savukārt ar šo skolu vienlaikus celtās Pilsētas pamatskolas ēkas Ludzas (tolaik Jaroslavas) ielā 2 fasādes arhitektūrā atspoguļojas jūgendstila vēlajā periodā modē nākušā neoklasicisma izteiksme. Tipisks neoklasicisma pieminekļis ir arī Pilsētas Tirdzniecības skolas (tagad Rīgas Celtniecības koledžas) lielceltne Gaiziņa ielā 3 (1912; 25. attēls). Kā šīs celtnes autoru parasti min R. Šmēlingu, tomēr tam trūkst tiešu dokumentāru

details of which carry a rather direct vocabulary of stylised gothic forms. Thus the school building in Bruņinieku iela symbolically concludes the construction period of red-and-white schools which reputedly began with Stock Exchange Commercial School (now Latvian Academy of Arts) at Kalpaka bulvāris 13 (1902–1905) designed by Wilhelm Bockslaff. Yet the building had had a different aim: evidently the client had wanted it to be designed in a style of “Nordic brick gothic”, it has “the socle floor coated with splintered granite stones and upper floors made in red brick and white plastered patches with ornamental bands in cornices and around window openings” [3]. By the way, already in 1902 before R. Schmaeling another architect from Riga – August Reinberg – started the trend of red-and-white schools: he designed a school in a similar style in Parnu (Estonia) [2, 130].

R. Schmaeling’s manner of designing was uniquely diverse. In 1912 another school was built at Gaiziņa iela 1, its layout slightly resembled designs of other Schmaeling’s school buildings, while the finishing of plastered façades displayed generalised Art Nouveau motifs of geometric shapes (Picture 22). Completely different is architecture of the school built in 1911–1912 at Pētersalas iela 10 [3]. The building discreetly blends with the surrounding environment, its volume retracted from the street inwards the block. The plastered façades have characteristic, elegantly reserved shapes of Riga’s Art Nouveau. (Pictures 23 and 24). While the architecture of facades of City Elementary School at Ludzas (then Jaroslaw) iela 2, which was built at the same time, includes elements of Neo-Classicism that came into fashion in the late period of Art Nouveau. The high-rising structure of Riga School of Trade and Crafts (now Riga Building College) at Gaiziņa iela 3 (around 1910; Picture 25) is a typical monument of Neo-Classicism. Usually R. Schmaeling is indicated as the author of this building, however, it is not proved by direct documentary evidence. The design of the building was elaborated at the City Architect’s Office. Also in some report on implemented works made in 1910 R. Schmaeling himself noted that along with other tasks he was engaged in construction of this building [4]. In the same document R. Schmaeling wrote that he also dealt with the building matters of the so-called Peter’s House (an asylum built from Riga City funds at Kuldīgas iela 43/45), yet it is precisely known that the architect of this building was Bernhard Bielenstein (construction completed in 1912) [5, 53]. At this time the architect



11. attēls. Pilsētas pamatskola Baltajā ielā 10.  
1910–1911. R. Šmēlings. (Paplašināta 1937).



12. attēls. Pilsētas pamatskola Raņķa dambī 1.  
1910–1911. R. Šmēlings.



13. attēls. Pilsētas pamatskola Krimuldā ielā 2a.  
1910–1911. R. Šmēlings. (Paplašināta 1926).



14. attēls. Pilsētas pamatskola Zeļļu ielā 4.  
1910–1911. R. Šmēlings.



15. attēls. Pilsētas pamatskola Gaujas ielā 23.  
1911–1912. R. Šmēlings. (Paplašināta 1926).



16. attēls. Pilsētas pamatskola Kalnciema ielā 118.  
1912–1913. R. Šmēlings.



17. attēls. Pilsētas pamatskola Patversmes ielā 20.  
1912–1913. R. Šmēlings.



18. attēls. Pilsētas pamatskola Šarlotes ielā 8.  
1912–1913. R. Šmēlings.



19. attēls. Pilsētas pamatskola Hāmaņa ielā 2a.  
1913–1914. R. Šmēlings.



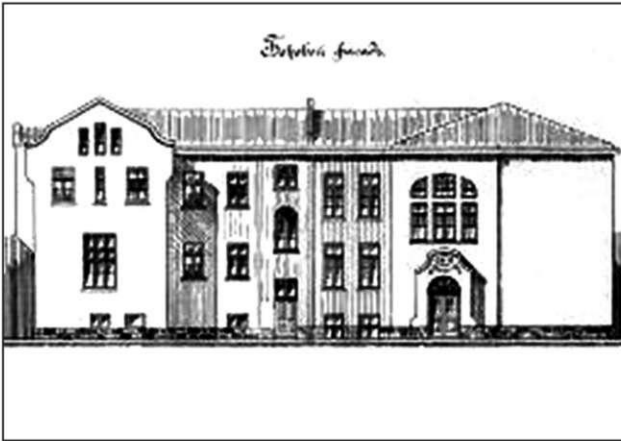
20. attēls. Pilsētas pamatskola Slāvu ielā 12.  
1912–1913. R. Šmēlings.



21. attēls. Pilsētas pamatskola Bruņinieku ielā 28.  
1913–1914. R. Šmēlings.



22. attēls. Marijas meiteņu skola Gaiziņa ielā 1.  
1912–1913. R. Šmēlings.



23. attēls. Pilsētas pamatskola Pētersalas ielā 10. 1911–1912. R. Šmēlings. Fasādes zīmējums.



24. attēls. Pilsētas pamatskola Pētersalas ielā 10. 1911–1912. R. Šmēlings.



25. attēls. Pilsētas Tirdzniecības skola Gaiziņa ielā 3. 1912. N. Nords un R. Šmēlings.



26. attēls. Jaunavu biedrības meiteņu amatniecības skola Kronvalda bulvārī 6. 1900. R. Donbergs.



27. attēls. A. Jastržembskas privātā meiteņu ģimnāzija Kronvalda bulvārī 8. 1909. A. Šmēlings.



28. attēls. Vācu biedrības skola Mārtiņa ielā 9. 1909. H. Pīrangs.

pieņemumu. Ēkas projekts izstrādāts pilsētas arhitekta birojā. Arī pats R. Šmēlings kādā 1910. gadā sastādītā darbu atskaitē norādījis, ka līdz ar citiem darbiem ir aizņemts ar šīs celtnes būvniecību [5]. Tajā pat dokumentā R. Šmēlings norādījis, ka ir aizņemts arī ar tā sauktā Pētera nama (par Rīgas pilsētas līdzekļiem celtās patversmes Kuldīgas ielā 43/45) būves lietām, bet ir pilnīgi precīzi zināms, ka šo ēku uzcēla pēc arhitekta Bernharda Bilenšteina projekta (būvdarbi nobeigti 1912. gadā) [6, 53]. Šajā laikā pilsētas arhitekta birojā līdz ar citiem kolēģiem darbojās arī arhitekts Nikolajs Norda, un, salīdzinot ar vairāku viņa projektēto īres namu arhitektūru, bijušās Tirdzniecības un amatniecības skolas ēkas fasādē viegli pamanāmi mākslinieciskās kompozīcijas motīvi, kas jūtami atgādina vairāku N. Norda projektēto ēku fasāžu arhitektonisko veidolu. Tāpēc diezgan pamatots ir pieņēmums, ka vismaz viens no šīs celtnes autoriem vai galvenais autors ir N. Norda, protams, neizslēdzot arī paša R. Šmēlinga ieguldījumu.

20. gadsimta sākumā līdz ar tiešām iespaidīgo R. Šmēlinga veikumu Rīgā tapa vēl vesela virkne mācību iestāžu ēku. 1909. gadā, kad pēc profesora Otto Hofmaņa projekta uzcēla Rīgas Politehniskā institūta ēkas (tagad Latvijas Universitātes Raiņa bulvārī 19) spārnu gar Arhitektu ielu, šīs Rīgas centra pilsētēlpā labi pamanāmā celtnie ieguva sava apjoma galīgos apveidus. Tās arhitektūra ir raksturīga 19. gadsimtā populārā "apaļloka stila" piemērs. Kronvalda bulvārī 6 uzcēla Jaunavu biedrības meiteņu amatniecības skolu (1900, arhitekts Rūdolfs Donbergs; 26. attēls), bet blakus, Kronvalda bulvārī 8 – A. Jastržembskas privāto meiteņu ģimnāziju (1909, arhitekts Aleksandrs Šmēlings; 27. attēls). Abas šīs ēkas uzskatāmi atspoguļo arhitektūras stilu evolūciju no raksturīga eklektisma vairāk vai mazāk tiešā neorenesanses versijā līdz racionālistiski atturīgam jūgendstilam, kura formu valoda konkrētajā gadījumā ir tuva nacionālā romantisma izteiksmei. Savukārt vāciskajam "dzimtenes stilam" tuva jūgendstila variantā veidotas bijušās Vācu biedrības skolas fasādes Mārtaņa ielā 9 (1909, arhitekts Heinrihs Pīrangs; 28. attēls), bet Mihaila Eizenšteina projektētā S. Mitusova privātā skola Strēlnieku ielā 4a (tagad Stokholmas Ekonomikas skola, 1905, arhitekts Mihails Eizenšteins) ir viens no samērā vēla eklektiski dekoratīva, ar dažādiem būvnieciskiem rotājumiem pārsātināta jūgendstila piemēriem, kādi Rīgas arhitektūrai kopumā nav raksturīgi.

Nikolai Norda worked at the City Architect's Office together with other colleagues and comparing architecture of several tenement houses he had designed, the façade of the former School of Trade and Crafts clearly shows motifs of artistic composition that strongly resemble architectural patterns on the façades of several N. Nord's buildings. This almost certainly implies that N. Nord was at least one of the authors or even the sole author of this building, of course, R. Schmaeling's contribution also cannot be denied.

At the beginning of the 20th century along with the really impressive accomplishments of R. Schmaeling a succession of other educational establishments were also constructed in Riga. In 1909, when the wing of Riga Polytechnic Institute (now Latvian University at Raiņa bulvāris 19) along Arhitektu iela was completed after the design by Professor Otto Hoffman, this hallmark in the urban space of the centre of Riga acquired its final outline. The architecture of the building is a typical example of the "semicircular arch style" so popular in the 19th century. School of Crafts for Girls of the Maiden Society was built at Kronvalda bulvāris 6 (1900, architect Rudolf Philipp Dohnberg; Picture 26) and beside it at Kronvalda bulvāris 8 – A. Jastržembska's private gymnasium for girls (1909, architect Alexander Schmaeling; Picture 27). Both structures display evolution of architectural styles from typical Eclecticism in a more or less direct version of Neo-Renaissance to rationally reserved Art Nouveau which, in this particular case, in its vocabulary of forms and shapes is close to the expression of National Romanticism. Façades of the former school of the German Society at Mārtaņa iela 9 (1909, architect Heinrich Pirang; Picture 28) are designed in an Art Nouveau manner that is close to the German "Heimatstil" ("Fatherland style"), but S. Mitusov's private school at Strēlnieku iela 4a (now Stockholm School of Economics, 1905, architect Mikhail Eisenstein) is one of the examples of rather late eclectically decorative Art Nouveau oversaturated with various sculptural ornaments, which overall are not characteristic of Riga's architecture.

In the early 20th century premises of several private schools were built also in the Art Nouveau buildings located within the close block structure, e.g. at Ģertrūdes iela 32 (1910, architect Eižens Laube), Brīvības iela 70 (1911, architect Max von Osmidoff) and Brīvības iela 74 (1913, architect Viktor Stamm). In these buildings, school premises were usually arranged on the first or second floor,

20. gadsimta sākumā vairāku privāto skolu telpas tika izbūvētas arī ciešajā kvartālū apbūvē celtajos jūgendstila namos, piemēram, Ģertrūdes ielā 32 (1910, arhitekts Eižens Laube), Brīvības ielā 70 (1911, arhitekts Maksis fon Osmidofs) un Brīvības ielā 74 (1913, arhitekts Viktors Štams). Šajās ēkās skolas telpas parasti atradās otrajā vai trešajā stāvā, bet augstākajos stāvos bija dzīvokļi. Natālijas Draudziņas skolas telpas Ģertrūdes ielā 32 atradās ēkas pagalma spārnā.

### Veselības aizsardzības iestādes

Sprādzienveidīgā Rīgas uzplaukuma periodā 19. gadsimta nogalē un 20. gadsimta sākumā tapa arī virkne veselības aizsardzības iestāžu. No 1895. līdz 1899. gadam Pārdaugavā, tagadējā Vienības gatvē 45 pēc Reinholda Šmēlinga tika uzcelta Bērnu slimnīca. To cēla par rūpnieka un tirgotāja Džeimsa Ārmitsteda pilsētai testamentāri novēlētajiem līdzekļiem, tāpēc arī tā tika nosaukta viņa vārdā [7, 254]. Savukārt Rīgas pilsēta jau 1896. gadā, sakarā ar Krievijas imperatores Aleksandras Fjodorovnas kronēšanu jaunceļamajā slimnīcā atvēlēja 10 bezmaksas gultas [8]. Trīs slimnīcas vēsturiskās ēkas savienotas ar gaitenīem, bet divi lipīgo slimību paviljoni ir brīvstāvoši. No dzeltenajiem smilšu ķieģeļiem celto ēku arhitektūrā jaušamas neorenesanses iezīmes (29. attēls). 1909.–1910. gadā Bērnu slimnīcā uzcēla vēl dažas ēkas, no kurām lielākā pievienota gaiteņu sistēmai. 1912. gadā slimnīcas zemesgabala dziļumā uzcēla difterijas slimnīcu paviljonu un ambulances un aptiekas ēku, kas atrodas tieši pie Vienības gatves (30. attēls). Šī ēka veidota raksturīgās racionālistiska jūgendstila formās.

1899. gadā organisku papildinājumu ieguva Rīgas Pilsētas I slimnīca, kuras būve sāka 1873. gadā pēc J.D. Felsko projekta. Katras pie diviem savienojošajiem gaitenīem izkārtotās paviljonu virknes galā pēc arhitekta Vilhelma Bokslafa projekta tika uzcelts pa jaunam mūra paviljonam. Slimnīcu plānojums ar atsevišķiem paviljoniem, kurus savieno gaitenī, bija visai izplatīts. Tā veidotas daudzas jo daudzas slimnīcas visur Eiropā. Vieni no pazīstamākajiem piemēriem ir *Hospital de Sant Pau* Barselonā (1901–1930, arhitekts Luis Domēneks i Montanērs) [10, 25] un *Hospital Brugmann* Briselē (1906–1923, arhitekts Viktors Horta) [11, 110]. Lipīgo slimību paviljonus parasti veidoja brīvstāvošus. Arī Rīgas Pilsētas I slimnīcā bija vairāki atsevišķi izvietoti paviljoni. Netālu no Brīvības un Šarlotes ielas stūra 1902. gadā pēc R. Šmēlinga projekta tika uzcelts vēl

while apartments occupied upper floors. At Ģertrūdes ielā 32 premises of Natālija Draudziņa's school were located in the courtyard wing of the house.

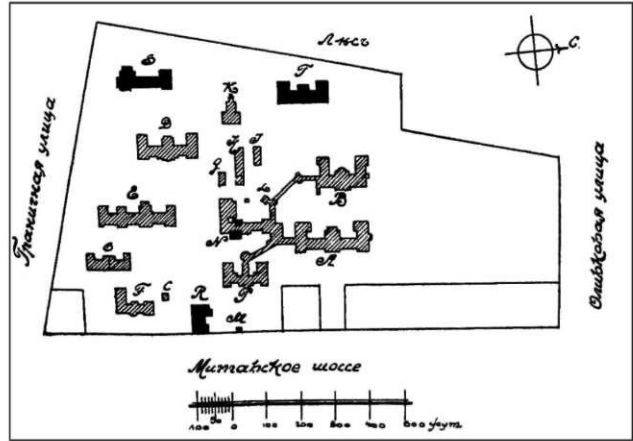
### Health-care establishments

In an explosion-like upswing period of Riga in the late 19th century and early 20th century several health-care establishments were built. Between 1895 and 1899 Children's Hospital was constructed in Pārdaugava at present-day Vienības gatve 45 by Reinhold Schmaeling's design. Its construction was financed from the resources bequeathed to the city in his will by manufacturer and merchant James Armitstaed, for that reason the hospital was also named after him [7, 254]. Already in 1896, celebrating the coronation of the Empress Alexandra Feodorovna of Russia, the city, in its turn, allotted 10 free beds in the newly constructed hospital [8]. Passageways connect three historic hospital buildings, but two pavilions for infectious diseases are free-standing. Neo-Renaissance features can be discerned in the architecture of yellow brick buildings (Picture 29). Between 1909 and 1910 a few other structures were built on the plot of the Children's Hospital with the majority of them connected to the passage-way system. In 1912 deeper within the hospital territory a pavilion for diphtheria patients was built along with a building for outpatient clinic and pharmacy at Vienības gatve (Picture 30). This structure was designed in a manner of rationalistic Art Nouveau.

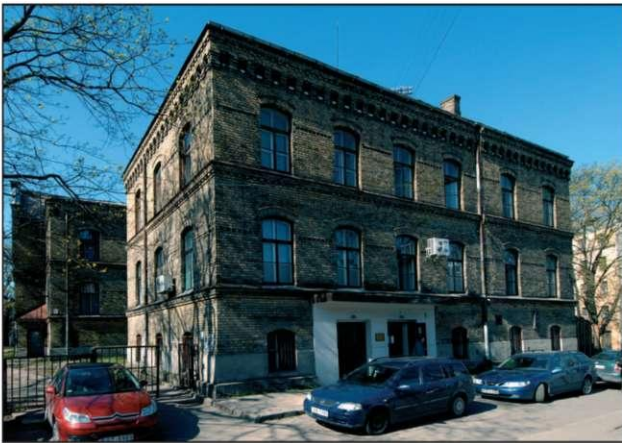
In 1899 Riga City Hospital No. 1 acquired matching additions to the construction began in 1873 after the design by J.D. Felsko. At the end of each row of pavilions that were connected by two passageways, architect Wilhelm Bockslaff designed a new masonry pavilion. A hospital layout scheme with separate pavilions that are connected by passageways was quite widespread. Many hospitals in Europe were built according to this scheme. Among the well-known examples are Hospital de Sant Pau in Barcelona (1901–1930, architect Lluís Domènech i Montaner) [10, 25] and Hospital Brugmann in Brussels (1906–1923, architect Victor Horta) [11, 110]. Pavilions for infectious diseases usually were detached. Riga City Hospital No. 1 also had several isolated pavilions. In 1902 near the corner of Brīvības and Šarlotes Streets R. Schmaeling designed one more detached pavilion of women's clinic (Picture 31). In 1905 R. Schmaeling's plans underlay the construction of the main building of the hospital and outpatient clinic in Bruņinicku iela



29. attēls. Džeimsa Ārmitsteda Bērnu slimnīca Vienības gatvē 45. Galvenā ēka. 1895. R. Šmēlings.



30. attēls. Džeimsa Ārmitsteda Bērnu slimnīca Vienības gatvē 45. Plāns 1912. gadā [9].



31. attēls. Rīgas Pilsētas I slimnīca. Sieviešu klīnika. 1902. R. Šmēlings.



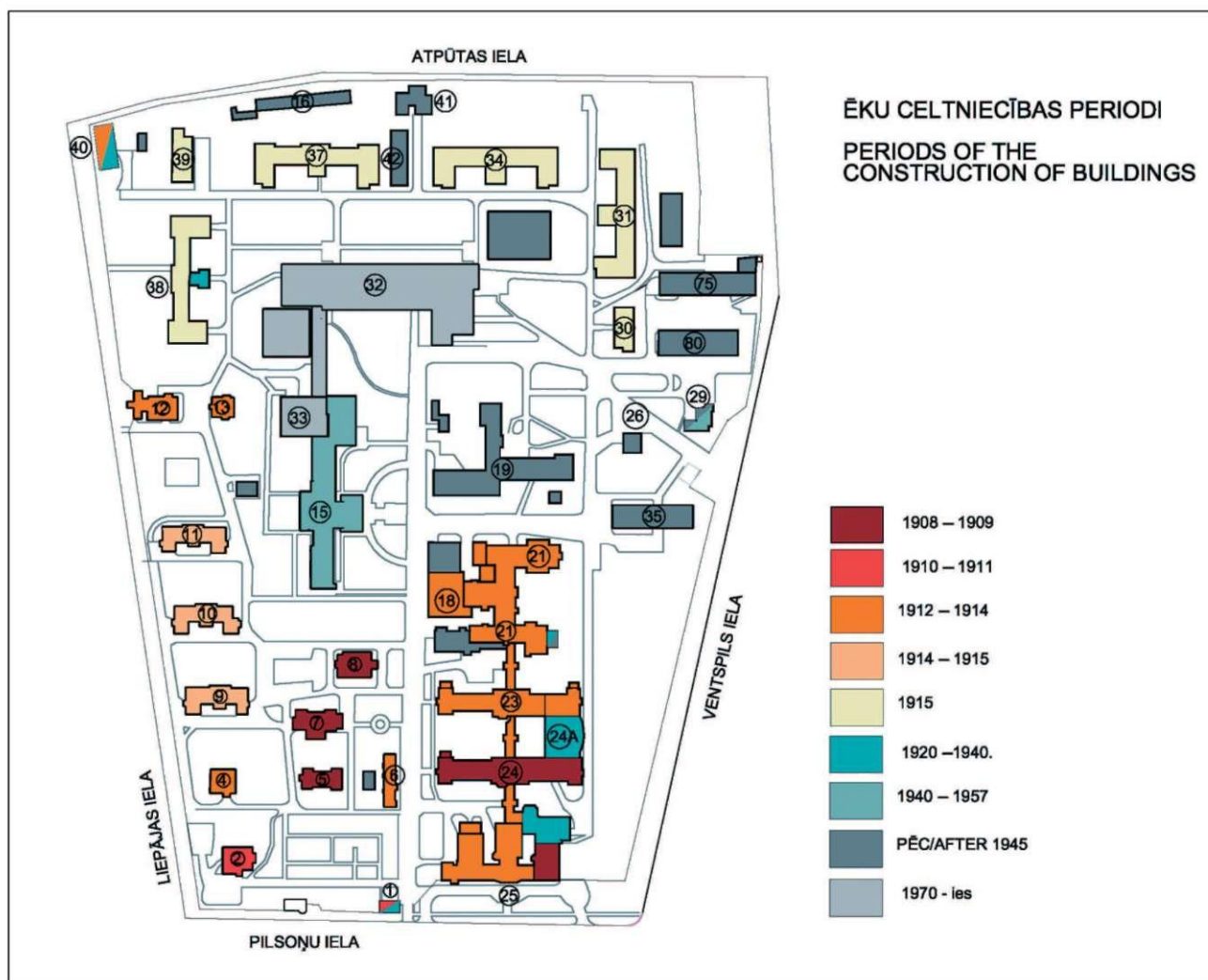
32. attēls. Rīgas Pilsētas I slimnīca. Administratīvā ēka un ambulance Bruņinieku ielā 5. 1905. R. Šmēlings.

viens brīvstāvošs – sieviešu klīnikas – paviljons (31. attēls). 1905. gadā pēc R. Šmēlinga projekta Bruņinieku ielā tika uzcelta slimnīcas galvenā ēka un ambulance (32. attēls). Galvenā ēka ir lielisks detaļās piesātināta “ķieģeļu stila” piemērs, kurā sakausēti gan viduslaiku arhitektūras, gan renesanses motīvi.

Viens no lielākajiem Reinholda Šmēlinga darbiem bija Rīgas pilsētas II slimnīca (tagad Paula Stradiņa Klīniskā universitātes slimnīca) Pārdaugavā, Pilsoņu ielā 13. Tās būvi uzsāka saskaņā ar Rīgas Domes 1908. gada 12. maija lēmumu [12]. Slimnīca būvēta pakāpeniski vairākās celtniecības kārtās (33. attēls). Slimnīcas pirmās ēkas uzcēla 1908. un 1909. gadā. Tās bija ambulance, terapeitiskais un ķirurģiskais paviljons un trīs lipīgo slimību paviljoni (34. attēls), kuras sākotnēji izmantoja citām nepieciešamajām vajadzībām. Vienā paviljonā iekārtoja administrācijas telpas,

(Picture 32). The main building is a wonderful example of “brick style” saturated in details displaying elements of medieval architecture as well as Renaissance motifs.

One of the greatest Reinhold Schmaeling’s accomplishments was Riga City Hospital No. 2 (now Pauls Stradiņš Clinical University Hospital) in Pārdaugava, at Pilsoņu iela 13. Its construction began following the decision of 12 May 1908 made by the Council of Riga [12]. The hospital was built in several construction phases (Picture 33). The first buildings – the outpatient clinic, the medical ward and the surgery and three pavilions for infectious diseases (Picture 34) appeared in 1908 and 1909. Initially the buildings were used for other needs. One pavilion accommodated rooms for administration, the other – kitchen and laundry, the third pavilion housed hospital’s pharmacy, morgue and flats for the hospital staff. Works were performed by the



33. attēls. Rīgas Pilsētas II slimnīca. Pilsoņu ielā 13. Ēku celtniecības periodi (apļos norādīta korpusu mūsdienu numerācija).

otrā – virtuvi un veļas mazgātavi, bet trešajā – slimnīcas aptieku, Morgu un kalpotāju dzīvokļus. Celtniecības darbus veica mūrnieku amata meistara Ludviga Neiburga būvuzņēmums.

1910. gada martā slimnīcas teritorijā tika iekārtoti apstādījumi. Šajā gadā sāka un 1911. gadā pabeidza direktora nama (35. attēls) celtniecību. 1912. gada otrajā pusē sāka celt slimnīcas pārvaldes ēku ar aptieku, šajā celtnē iekļaujot 1909. gadā uzcelto ambulanci (36. attēls). Tad pat uzcēla vēl vienu ķirurģisko paviljonu (37. attēls), operāciju bloku, saimniecības ēku, savienojošo gaiteni, lipīgo slimību slimnieku izolatoru, kā arī Morgu ar patoloģisko un seroloģisko institūtu un kalpotāju dzīvojamu ēku (38. attēls). Šo ēku būvniecību pabeidza 1914. gadā.

1914. gadā sāka celt trīs izolētus lipīgo slimību slimnieku paviljonus (39. attēls) gar Liepājas ielu.

construction company of the bricklaying master Ludvigs Neiburgs.

In March 1910, shrubs and trees were planted in the territory of the hospital. The construction of director's house started that year and was completed in 1911 (Picture 35). In the second half of 1912 construction of the administrative building with the pharmacy was under way, this structure included the outpatient clinic built in 1909 (Picture 36). At the same time another surgical pavilion was built (Picture 37) together with operational block, outbuilding, connecting passageway, isolation ward for infectious patients and morgue including the pathological and serological institute, and a house with flats for the hospital staff (Picture 38). These buildings were completed in 1914.

In 1914, construction of three isolated pavilions (Picture 39) for patients with infectious diseases



34. attēls. Rīgas Pilsētas II slimnīca. Lipīgo slimību paviljoni (5., 7. un 8. korpuss). 1908–1909. R. Šmēlings.



35. attēls. Rīgas Pilsētas II slimnīca. Direktora nams (2. korpuss) 1910–1911. R. Šmēlings.



36. attēls. Rīgas Pilsētas II slimnīca. Pārvaldes ēka (25. korpuss). 1908–1914.



37. attēls. Rīgas Pilsētas II slimnīca. Ķirurgiskie paviljoni (23. un 24. korpuss). 1908–1909, 1912–1914. R. Šmēlings.



38. attēls. Rīgas Pilsētas II slimnīca. Patoloģiskais un seroloģiskais institūts un kalpotāju dzīvojamā ēka (12. un 13. korpuss) 1912–1914. R. Šmēlings.



39. attēls. Rīgas Pilsētas II slimnīca. Lipīgo slimību paviljons (9. korpuss). 1914–1915. R. Šmēlings.

Tos visumā pabeidza 1915. gada rudenī, vienīgi krāsošanas darbi materiālu trūkuma dēļ nebija pabeigti. 1915. gada februārī tika uzceltas un nodotas militārresoram četras koka barakas lipīgo slimību slimniekiem ar 200 gultām katrā. Lai nodrošinātu civiliedzīvotājus epidēmisku slimību izplatīšanās gadījumā, tā paša gada martā sāka un jūlijā pabeidza celt vēl četras koka barakas ar 76 gultām katrā, vēl vienu Morgu un vairākas saimniecības ēkas. Tādējādi ap 1915. gadu slimnīcas vēsturiskā daļa bija ieguvusi tās mūsdienu izskatu (40. attēls). Visas R. Šmēlinga celtās Pilsētas II slimnīcas ēkas veidotas raksturīgajā sarkani baltajā stilistikā. Ēkām ir augsti, ar gropētiem kārņiem iesegti jumti, virs kuriem paceļas pasaku namiņiem līdzīgi dūmeņi. Pārvaldes ēkas galveno zelmīni rotā ķieģeļu cilnī atveidots Rīgas pilsētas ģerbonis. Sarkani baltās ēkas veido viengabalainu, mākslinieciski izteismīgu un joprojām nevainojami funkcionējošu arhitektūras ansambli, kuru gan nepieciešams atbrīvot no atsevišķiem destruktīviem padomju laika uzslāņojumiem.

began along Liepājas iela. At large they were completed in autumn of 1915, only painting works were not finished because of the lack of materials. In February 1915 four wooden barracks for patients with infectious diseases were built and delivered to the military department, each of the barracks held 200 beds. In order to ensure treatment of civilians in case of epidemics, in March of the same year construction of another four wooden barracks with 76 beds in each began and was completed in July. During this construction phase another morgue and several outbuildings were also constructed. Thus, around 1915, the historic part of the hospital had already acquired its present-day appearance (Picture 40). All buildings of Riga City Hospital No. 2 R. Schmaeling designed in the distinctive red-and-white style. The houses have high roofs clad with grooved tiles and chimneys resembling fairy-tale cottages hovering above them. The main pediment of the administrative building is decorated with the coat of arms of Riga City made in brick moulding. The red-and-white buildings form a uniform, artistically expressive and still flawlessly functioning



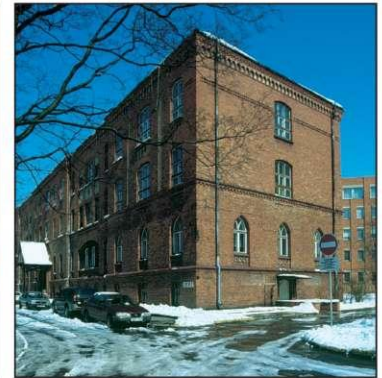
40. attēls. Rīgas Pilsētas II slimnīca. 1908–1915. Skats no Ventspils ielas.



41. attēls. Bērnu patversme Jēkabpils ielā 19a. 1910–1911. R. Šmēlings.



42. attēls. Nedziedināmi slimo patversme Telts ielā 1. 1903. R. Šmēlings.



43. attēls. Evaņģēliski-luterisko žēlsirdīgo māsu apvienības ēka Miera ielā 45. 1904. O. Hofmanis.

Sarkani baltajā stilistikā veidota vēl viena veselības aprūpes iestāde. Tā ir bijusī bērnu patversme Jēkabpils ielā 19a, kas pēc R. Šmēlinga projekta celta 1910.–1911. gadā (41. attēls). Nedaudz agrāk, 1903. gadā uzceltās nedziedināmi slimo patversmes Telts ielā 1 ēka vēl celta vienīgi no dzeltenajiem smilšu ķieģeļiem, un tās arhitektūra ir R. Šmēlinga šī perioda darbiem raksturīgā “ķieģeļu stila” piemērs (42. attēls). Savukārt bijusī Evaņģēliski-luterisko žēlsirdīgo māsu apvienības ēka Miera ielā 45 (1904, arhitekts Otto Hofmanis; 43. attēls) fasādes veidotas vienīgi no sarkanajiem ķieģeļiem, arhitektoniskajā apdarē izmantojot vairākas figurāla mūrējuma joslas un dzegas. Tagad šī ēka ir daļa no Dzemdību nama kompleksa.

Līdz ar pilsētas finansētajiem lielajiem dziedniecības iestāžu kompleksiem ap 19. un 20. gadsimta miju tapa arī virkne privāto klīniku ēku. Pārdaugavā, Vienības gatvē 87 uzcēla Dr. Makša

architectural ensemble, which nevertheless needs to be relieved from a few destructive additions acquired during the Soviet period.

One more health-care establishment was designed in the red-and-white stylistics. It is the former orphanage at Jēkabpils iela 19a that was designed by R. Schmaeling in 1910–1911 (Picture 41). Somewhat earlier, in 1903, a shelter for the lethally ill at Telts iela 1 was built only of yellow brick, and its architecture is an example of “brick style” characteristic of R. Schmaeling’s works of that period (Picture 42). In their turn, façades of the former building of the Evangelical Lutheran Sisters of Mercy Society at Miera iela 45 (1904, architect Otto Hoffmann; Picture 43) are made entirely of red brick, using several ribbons of figural brickwork and cornices in architectural finish. Now this building is part of the Maternity Hospital Complex.

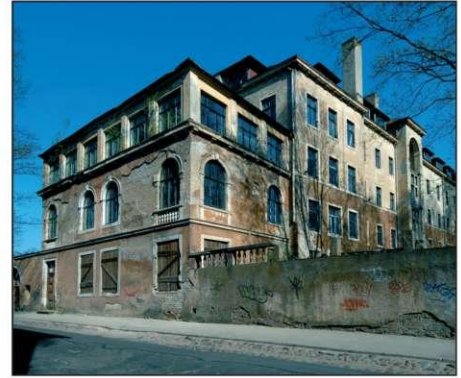
Around the turn of the 19th and 20th centuries along with the large city-funded complexes of



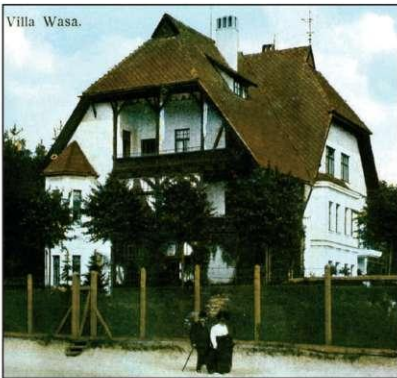
44. attēls. Dr. Makša Šēnfelda nervu klīnikas paviljons ar katlu māju Vienības gatvē 87e. 1897. V. Bokslafs.



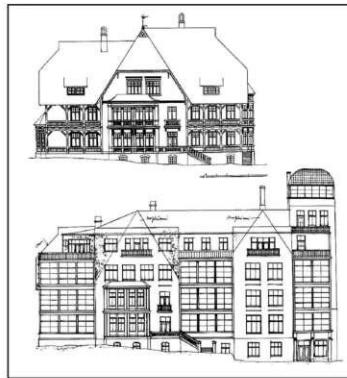
45. attēls. Dr. O. Buša sieviešu klīnika Skolas ielā 19/21. 1910. V. Bokslafs.



46. attēls. Līnas Pihlau bērnu patversme Talsu ielā 7a. 1910. V. Bokslafs.



47. attēls. "Villa Vaza" Ezermalas ielā 24. 1904. V. Neimanis.



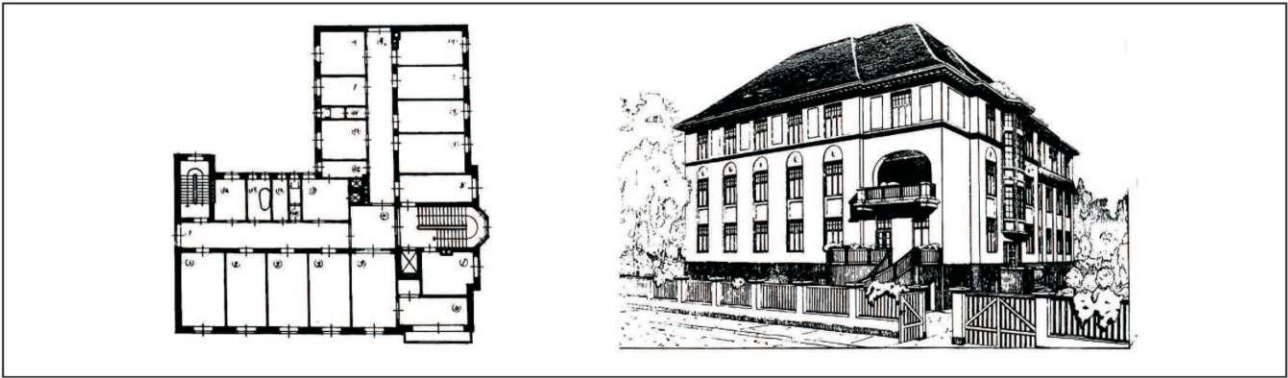
48. attēls. "Villa Vaza" fasādes zīmējums un pārbūves projekts. 1931. N. Hečbergs.



49. attēls. "Villa Vaza" 20. gs. nogalē.

Šēnfelda (*Max Schoenfeldt*) nervu klīniku (1897–1899, arhitekts Vilhelms Bokslafs; 44. attēls). Tās ir apzaļumotā teritorijā izvietotu piecu atsevišķu paviljonu komplekss. Ēku smalki detalizētā arhitektoniskā apdare visumā ir tuva “ķieģeļu stila” izteiksmei. 1910. gadā pēc V. Bokslafa projektiem tapa vēl divu veselības kopšanas iestāžu ēkas – Dr. O. Buša (*O. Busch*) sieviešu klīnika Skolas ielā 19/21 (45. attēls) un Līnas Pihlau (*Lihn Pichlau*) bērnu patversme Talsu ielā 7a (46. attēls). Abas veidotas neoklasicisma, kas uzplauka tieši ap 1910. gadu, stilistikā. Neoklasicisms atspoguļoja tieksmi pēc reprezentablas monumentalitātes, lietojot klasiskos izteiksmes līdzekļus, kas parasti iekļauti jūgendstila telpveides principiem atbilstošu celtņu arhitektoniskajā apdarē. Īpaši raksturīgs šīs stilistikas piemērs ir sieviešu klīnikas nams. Tā augšējās stāvos atradās īres dzīvokļi. Bērnu patversmes ēka paplašināta un pārveidota padomju

health-care establishments a few private clinics were also built. Thus, in Pārdaugava, at Vienības gatve 87 Max Schoenfeldt's neurology clinic was constructed (1897–1899, architect Wilhelm Bockslaff; Picture 44). It is a complex of five isolated pavilions located within the greened territory. On the whole, the elaborate architectural finish of the buildings is close to the “brick style” expression. In 1910, W. Bockslaff designed two more buildings of health-care establishments – Dr O. Busch's women's clinic at Baznīcas iela 19/21 (Picture 45) and Lihn Pichlau's orphanage at Talsu iela 7a (Picture 46). Both houses are built to Neo-Classic designs that were very popular just around 1910. Neo-Classicism reflected a desire for impressive monumentality through the use of classical vocabulary that is usually included in the finish of buildings which are shaped according to the Art Nouveau principles. A particularly typical example of this style is the house of women's clinic.



50. attēls. Dr. N. Bērensa privātā klīnika Kapseļu ielā 31. 1913. H. Pīrangs. Projekta skice [13].



51. attēls. Dr. N. Bērensa privātā klīnika Kapseļu ielā 31.



52. attēls. Sarkanā Krusta biedrības Rīgas žēlsirdīgo māsu biedrības ambulance un slimnīca Jāņa Asara ielā 3. 1910. F. Šefels.

laikā, kad tajā atradās onkoloģiskā slimnīca, bet tagad tā ir pamesta un tuvojas avārijas stāvoklim.

Laika gaitā pamatīgi pārveidota arī A. un V. Berkholcu (*Berkholz*) privātā pansionāta ēka Ezermalas ielā 24 (1904, arhitekts Vilhelms Neimanis), kas bija pazīstama kā “Villa Vaza” un bija viens no Mežaparka simboliem. Vācu “dzimtenes stila” garā veidotās ēkas sākotnējais izskats saglabājies tikai senās atklātnēs (47. attēls). Nelielas pārbūves tajā izdarītas jau 1905. gadā. Nākamās sekoja 1925., 1928. un 1929. gadā, kad ēkā atradās Dr. Kurta Haha (*Kurt Hach*) sanatorija. Tā daļēji izdega 1931. gadā. Atjaunojot celtne tika vēlreiz jūtami paplašināta (48. attēls). Tagad tās ārējā veidolā identificējamas tikai atsevišķas autentiskās daļas (49. attēls).

Dr. N. Bērensa (*N. Behrens*) privātā klīnika Kapseļu ielā 31 (1913, Heinrihs Pīrangs) veidota Rīgas 20. gs. sākuma arhitektūrai raksturīgajās “stāteniskā jūgendstila” eleganti atturīgajās formās (50. un 51. attēls). Ēka, kas tagad tiek izmantota bērnu sociālās aprūpes vajadzībām, ir nedaudz paplašināta, bet tās eksterjers kopumā pilnīgi

Its upper floors were adjusted for tenement flats. The building of the orphanage was extended and transformed in the Soviet times when it was used as the oncology hospital, but now it has been abandoned and finds itself in a very critical technical condition.

In the course of time the building of the private rest-home of A. & W. Berkholz at Ezermalas iela 24 (1904, architect Wilhelm Neumann) underwent major transformation, it was known as “Villa Vasa” and was one of Mežaparks’ symbols. Now only old postcards show the initial appearance of the building designed in the German “Heimatstil” (Picture 47). The house was slightly transformed already in 1905, then in 1925, 1928 and 1929 when there was Dr. Kurt Hach’s sanatorium. It partially burned out in 1931. During the restoration the building was again substantially extended (Picture 48). Now its outer appearance shows only few authentic parts (Picture 49).

Dr N. Behrens’ private clinic at Kapseļu iela 31 (1913, Heinrich Pirang) was designed in the elegantly reserved forms of “perpendicular Art Nouveau” so characteristic of Riga’s architecture in the early



53. attēls. Dzelzceļa virsvaldes administratīvā ēka Gogoļa ielā 3. 1913. A. Verhovskojš.

saglabājis autentisko veidolu un arhitektonisko apdari.

Viena no ievērojamākajām 20. gadsimta sākumā celtajām veselības aizsardzības iestādēm Rīgā bija Sarkanā Krusta biedrības Rīgas žēlsirdīgo māsu biedrības ambulance un slimnīca Jāņa Asara ielā 3 (1910, arhitekts Fridrihs Šefels; 52. attēls). Ēkai ir sarežģīts, taču funkcionāli perfekts apjomu kārtojums. Monumentālā arhitektūra atspoguļo neoklasicisma stilistiku, taču klasiskā formu valoda pasniegta izsmalcināti atturīgā jūgendstila manierē. Ēka jau ilgāku laiku ir pamesta, bet Rīgas pašvaldība, kuras īpašumā tā atrodas, nenodrošina šīs izcilās celtnes pienācīgu uzturēšanu.

### Citas sabiedriskās ēkas

19. un 20. gadsimta mijā bez skolām un veselības aizsardzības iestādēm Rīgā uzcēla jaunu teātri, muzeju, vairākus publisku biedrību namus, tirgus paviljonus, piecus ugunsdzēsēju depo, dažādas sporta, komunālās saimniecības un transporta celtnes, kā arī virkni administratīvo iestāžu ēku. Viena no iespaidīgākajām biroju celtnēm ir Dzelzceļa virsvaldes ēka Gogoļa ielā 3 (53. attēls), kuru uzcēla 1913. gadā pēc Sanktpēterburgas inženiera Andreja Verhovskoja projekta. Šis speciālists vadīja Rīgas dzelzceļa mezgla pārbūves darbus. Ievērojama daļa no šajā laikā uzceltajām sabiedriskajām ēkām ir Reinholda Šmēlinga veikums.

1880.–1882. gadā pēc viņa projekta Vecrīgā, Kaļķu ielā 16 uzcēla krievu biedrības “Ulej” namu. 1967. gadā pēc arhitekta Jura Skalberga projekta tas pārbūvēts, izveidojot modernas telpas Rīgas Krievu drāmas teātra vajadzībām. 1885.–1887. gadā pēc

20th century (Pictures 50 and 51). At present the building is used for the needs of children’s social care, it has been slightly extended, but overall its exterior has completely retained the authentic image and architectural finish.

One of the most remarkable health-care establishments built at the beginning of the 20th century in Riga was the outpatient clinic and the hospital of the Riga Sisters of Mercy Association of the Red Cross Society at Jāņa Asara iela 3 (1910, architect Friedrich Scheffel; Picture 52). The building has a complex yet functionally perfect arrangement of volumes. The monumental architecture features elements of Neo-Classicism, for all that the vocabulary of classical forms is presented in a sophisticated and reserved Art Nouveau manner. The house has been abandoned for a longer time, but the municipality of Riga, which owns it, does not ensure maintenance appropriate for this outstanding building.

### Other public buildings

At the turn of the 19th and 20th centuries besides schools and health-care establishments, a new theatre, a museum, several houses of public societies, market pavilions, five fire stations, various sports structures, public utilities and transport facilities along with the buildings of several banks and administrative institutions were also constructed in Riga. One of the most impressive office buildings is the edifice of the Railway Central Administration at Gogoļa iela 3 (Picture 53) that was designed in 1913 by the Saint-Petersburg engineer Andrey Verhovskoy. He supervised reconstruction works of Riga railway junction. Most of the public buildings constructed that time had been designed by Reinhold Schmaeling.

Between 1880 and 1882, R. Schmaeling designed the *Ulej* House of the Russian Society in Old Riga at Kaļķu iela 16. In 1967 the house was transformed by architect Juris Skalbergs, providing modern premises for the needs of the Russian Drama Theatre. In 1885–1887, R. Schmaeling drew up plans for the restoration of the burned out Riga City Theatre (now the Latvian National Opera) at Aspazijas bulvāris 3.

In the early 20th century, the Riga City II (Russian, now Latvian National) Theatre at Kronvalda bulvāris 2 (1900–1902, architect August Reinberg) was built, but the plans for construction of the Riga City III (Latvian) Theatre on the street corner of Aspazijas bulvāris and 13. janvāra iela



54. attēls. Ugunsdzēsēju depo Maskavas ielā 3. 1886. R. Šmēlings.



55. attēls. Ugunsdzēsēju depo Hanzas ielā 5. 1909–1910. R. Šmēlings.



56. attēls. Vidzemes tirgus Matīsa ielā 7. 1902. R. Šmēlings.



57. attēls. Āgenskalna tirgus Nometņu ielā 64. 1911. R. Šmēlings.

R. Šmēlinga projekta tika atjaunots ugunsgrēkā cietušais Rīgas Pilsētas teātra (tagad Nacionālās Operas) nams Aspazijas bulvārī 3.

20. gadsimta sākumā tapa Rīgas Pilsētas II (krievu, tagad Latvijas Nacionālais) teātris Kronvalda bulvārī 2 (1900–1902, arhitekts Augusts Reinbergs), bet Pilsētas III (latviešu) teātra, kas bija iecerēts Aspazijas bulvāra un 13. janvāra ielas krustojumā, būvniecības ideja palika neīstenota. Cita ievērojamākās šajā laikā uzceltās kultūras iestādes bija Pilsētas (tagad Nacionālais) Mākslas muzejs Krišjāņa Valdemāra ielā 10a (1903–1905, arhitekts Vilhelms Neimanis), Rīgas Latviešu biedrības nams Merķeļa ielā 13 (1909, arhitekti Eižens Laube un Ernests Pole; paplašināts 1938. gadā pēc E. Laubes projekta), Rīgas Latviešu palīdzības biedrības (tagad Rīgas Jaunā teātra) nams Lāčplēša ielā 25 (1901, arhitekts Edmunds fon Trompovskis; 1931. gadā pēc arhitekta Artūra Krūmiņa projekta pārbūvēts teātra vajadzībām) un pretalkohola

were not implemented. Among other remarkable buildings of cultural establishments constructed that time were Riga City (then National) Museum of Art at Krišjāņa Valdemāra iela 10a (1903–1905, architect Wilhelm Neumann), the house of the Riga Latvian Society at Merķeļa iela 13 (1909, architects Eižens Laube and Ernests Pole; extended in 1938, the design by E. Laube), the house of the Riga Latvian Relief Society (now the New Riga Theatre) at Lāčplēša iela 25 (1901, architect Edmund von Trompowsky; in 1931 the house was converted by architect Artūrs Krūmiņš to accommodate the theatre) and the house of the Non-alcoholic Society *Ziemeļblāzma* at Ziemeļblāzmas iela 36 (1913, architect unknown). The façades of the last-named are an outstanding example of Art Nouveau in the architecture of public buildings.

Among the public buildings eclectic in style that were designed by R. Schmaeling still in the 19th century the most remarkable were the building of

biedrības “Ziemeļblāzma” nams Ziemeļblāzmas ielā 36 (1913, arhitekts nav zināms). Pēdējās celtnes fasāžu veidols ir izcils jūgendstila formveides paraugs sabiedrisko ēku arhitektūrā.

Pēc R. Šmēlinga projektiem vēl 19. gadsimtā celto tipisko eklektisma stila sabiedrisko celtnu klāstā redzamākās bija Policijas pārvaldes nams Aspazijas bulvārī 7 (1889–1891) un Vingrotava Vingrotāju ielā 1 (1880). 20. gadsimta sākumā, atbilstoši izmaiņām viņa radošajā rokrakstā, savādāk izskatījās arī arhitekta celtās sabiedriskās ēkas. Līdzīgi kā skolu vai slimnīcu arhitektūrā, 19. gadsimtā vai 20. gadsimta pašā sākumā dominēja “ķieģeļu stils”, bet ap 1908. gadu to nomainīja jūgendstila sarkani baltā stilistika. Piemēram, 1886. gadā uzcelto ugunsdzēsēju depo ēkām Akmeņu ielā 17, Maskavas ielā 3 (54. attēls) un Matīsa ielā 9 bija vispārināti vienkāršas ķieģeļu fasādes, kurās atspoguļojās arī R. Šmēlinga iecienītās neorenesanses formas, bet 1909.–1910. gadā uzceltais ugunsdzēsēju depo Hanzas ielā 5 ir tipisks sarkani baltās stilistikas paraugs (55. attēls). Līdzīgā veidā Aleksandra (tagad Vidzemes) tirgus paviljona Matīsa ielā 7 (1902; 56. attēls) fasādes veidotas smalki detalizētā figurālā ķieģeļu mūrī, bet Āgenskalna tirgus ēka Nometņu ielā 64 (1911; 57. attēls) izceļas ar sarkanajā ķieģeļu mūrī harmoniski iekomponētajiem baltā apmetuma laukumiem un izteiksmīgu siluetu, ko vainago skulpturāli skursteņi. Ēka ir ievērojams apkārtējās vides akcents un kopā ar netālo skolu Zeļļu ielā 4 un Pilsētas II slimnīcu, kas atrodas dažu minūšu gājiena attālumā, veido izcilu R. Šmēlinga sarkani balto celtnu ansambli. Šīs celtnes ir Rīgas kultūrvides neatņemama sastāvdaļa.

Police Headquarters at Aspazijas bulvāris 7 (1889–1891) and the Gym at Vingrotāju iela 1 (1880). Following the changes in his manner of designing, the public buildings built by the famous architect at the beginning of the 20th century looked different. Similarly as in the architecture of schools or hospitals, in the 19th century and early 20th century the “brick style” prevailed. Typical examples of this style are the building of the Riga City Immovable Property Board (now the building of the Supreme Court) at Abrenes iela 3 and the City Almshouse at Telts iela 1. Around 1886 “brick style” was replaced by the red-and-white Art Nouveau stylistics. Thus, the fire stations built in 1886 at Akmeņu iela 17, Maskavas iela 3 (Picture 54) and Matīsa iela 9 had simple, generalised brick façades with discernible shapes of Neo-Renaissance so favoured by R. Schmaeling, but the fire station built in 1909 at Hanzas iela 5 is a typical example of the red-and-white stylistics (Picture 55). Similarly, the façades of Alexander (now Vidzemes) Market pavilion at Matīsa iela 7 (1902; Picture 56) are made in elaborate figural brickwork, but the building of Āgenskalns Market at Nometņu iela 64 (1911; Picture 57) stands out with its white plastered patches that are harmoniously entwined in the red brick wall and with its expressive silhouette crowned with sculptural chimneys. The building is a significant landmark of the area and together with the nearby school at Zeļļu iela 4 and Riga City Hospital No. 2 located within walking distance from it, they form a unique ensemble of R. Schmaeling’s red-and-white masterpieces. These buildings are an inherent part of Riga’s cultural environment.

## IZMANTOTIE AVOTI REFERENCES

1. Кракий обзор деятельности Рижской городской Думы за 1905. г. – Рига: Типография Мюллера, 1906. – 119. стр.
2. Spārītis O., Krastiņš J. Rīgas arhitektūras astoņi gadsimti Eiropas kultūras spoguļi. – Rīga: Nacionālais apgāds, 2005. – 179 lpp.
3. W. B. Der Neubau der Rigaeer Commerz-Schule (gegründet vom Börsenverein) // Illustrierte Beilage der Rigaschen Rundschau. – 1902. – Nr. 5. – S. 42.
4. Latvijas Valsts vēstures arhīvs (LVVA), 6637. fonds, 3. apraksts, 717. lieta, 2.–5. lp. Celtnes vēsturisko atributējumu atklājusī APF maģistrantūras studente Agate Eņiņa. Historic attribution of the building was discovered by Agate Eņiņa, a MA student of the Faculty of Architecture and Urban Planning.
5. LVVA, 2761. fonds, 2. apraksts, 8. lieta, 89. lp.
6. Bīlenšteins B. Bet mājas palika. Die Häuser aber blieben. – Rīga: Jumava, Edition Baltica, 1998. – 96 + 87 lpp., ill.
7. Hartmann H. Heilanstalten. Das Armitsteadsche Kinderhospital // Riga und seine Bauten. – Riga: Rigaer Tageblatt, Jonck & Poliewsky, 1903. – S. 254–256.
8. Krievijas Valsts vēsturiskais arhīvs Sanktpēterburgā (KVVA), 1284. fonds, 241. apraksts, 102. lieta, 138. lapa.
9. Кракий обзор деятельности Рижской городской Думы за 1912. г. – Рига: Типография Мюллера, 1913. – стр. 153.
10. Domènech i Girbau L. Domènech i Montaner. – Barcelona: Ediciones Polígrafa, 1994. – 127 pp.
11. Aubry F., Bastin Ch., Evrard J. Le Bruxelles de Horta. – Gand: Ludion, 2007. – 136 pp.
12. Кракий обзор деятельности Рижской городской Думы за 1909. г. – Рига: Типография Мюллера, 1910. – стр. 128.
13. Jahrbuch der bildenden Kunst in den Ostseeprovinzen. – Riga: Rigaer Architektenverein, 1913. – S. 125.

### ***Krastiņš J. Reinholds Šmēlīngs un Rīgas sabiedriskās ēkas 19. un 20. gadsimta mijā***

*Reinholds Georgs Šmēlīngs (1840–1917) no 1879. līdz 1915. gadam bija Rīgas pilsētas arhitekts. Daudzo viņa darbu klāstā ir dažādu funkciju sabiedriskās ēkas, bet visvairāk – mācību un veselības aizsardzības iestādes. Ēkas, kuras celtas jau 19. gs., atspoguļo neorenesanses stilistiku. 20. gs. sākumā Rīgā sākās sevišķi intensīva skolu celtniecība. Vairākas no šī perioda skolām bija veidotas tā sauktā ķieģeļu stila formās ar bagātīgi artikulētām figurāla mūra dzegām un arhitektoniskām detaļām piesātinātiem zeltiņiem. Kopš 1908. gada R. Šmēlīnga daiļradē dominē celtnes, kuru fasādēs sarkano ķieģeļu virsmas mijkārtotas ar gaiši apmestiem laukumiem. Šādā “sarkani baltā” stilistikā uzceltas 13 skolu ēkas, taču arhitekta radošajā mantojumā pārstāvēti arī citi jūgendstila mākslinieciskie novirzieni. Pēc viņa projektiem Rīgā pavisam uzceltas 23 skolas. Vēl iespaidīgāks ir R. Šmēlīnga ieguldījums Rīgas slimnīcu celtniecībā. No 1895. līdz 1912. gadam viņa vadībā izveidots Džeimsa Armitsteda vārdā nosauktais Bērnu slimnīcas komplekss, kurā atspoguļojas stila evolūcija no neorenesanses līdz racionālistiskam vēlajam jūgendstilam. 1902.–1906. gadā pēc R. Šmēlīnga projektiem tapušas piecas ēkas Rīgas pilsētas I. slimnīcā, tostarp slimnīcas galvenā ēka Bruņinieku ielā. Viens no lielākajiem arhitekta darbiem bija Rīgas pilsētas II slimnīca Pilsoņu ielā 13, kuru sāka celt 1908. gadā. Tās vēsturisko daļu veido vismaz 18 “sarkani balto” ēku ansamblis. Starp daudzām pēc R. Šmēlīnga projektiem celtajām citu funkciju sabiedriskajām ēkām ievērojami pilsētvides akcenti ir ugunsdzēsēju depo Hanzas ielā 5 (1909) un Āgenskalna tirgus Nometņu ielā 64 (1911). Šīs celtnes ir arī augstvērtīgi “sarkani baltās” stilistikas pieminekļi. Rakstā analizēta arī virkne citu arhitektu – R. Šmēlīnga laikabiedru – projektēto sabiedrisko ēku nozīme Rīgas arhitektūras mantojumā.*

### **Krastinš J. Reinhold Schmaeling and Public Buildings in Riga at the Turn of the 19th and 20th Centuries**

Reinhold Georg Schmaeling (1840–1917) from 1879 till 1915 was Riga City Architect. Among his many works there are public buildings of various functions, yet educational and health care establishments take the largest proportion. The stylistics of Neo-renaissance can be discerned in those buildings designed already in the 19th century. At the beginning of the 20th century a real school construction boom began in Riga. Several schools built in this period were designed in the so-called brick style with quite abundantly articulated cornices made of figural brickwork and gables rich in architectural details. Starting from 1908 most of R. Schmaeling's buildings have façade finish where red brick surfaces interchange with light plastered patches. As many as 13 school buildings share this "red-and-white" stylistics, yet the renowned architect created designs also in other artistic varieties of Art Nouveau. Altogether 23 schools had been built in Riga according to his designs. R. Schmaeling's contribution to the construction of hospitals is even more impressive. Between 1895 and 1912 he supervised construction of the Children's Hospital Complex named after James Armitstaed. This complex reflects the evolution of architectural styles from Neo-Renaissance to late rationalistic Art Nouveau. Between 1902 and 1906 R. Schmaeling drew up plans for five buildings of Riga City Hospital No. 1, including the main hospital building in Bruņinieku iela. One of the most remarkable R. Schmaeling's accomplishments was Riga City Hospital No. 2 at Pilsoņu iela 13 the construction of which began in 1908. Its historic part consists of an ensemble of at least 18 "red-and-white" structures. Among many R. Schmaeling's public buildings that are intended for other functions, a fire station at Hanzas iela 5 (1909) and Āgenskabns Market at Nometņu ielā 64 (1911) are impressive landmarks in the cityscape. These buildings are also valuable monuments of the "red-and-white" stylistics. The article also includes references to several public buildings designed by other architects – R. Schmaeling's contemporaries – and their significance in the context of Riga's architectural heritage.

### **Крастиньш Я. Рейнхольд Шмелинг и общественные здания Риги на рубеже 19 и 20 века**

Рейнхольд Георг Шмелинг (1840–1917) с 1879 по 1915 год был главным архитектором города Риги. Множество его работ составляет общественные здания различного назначения, но больше всего – учебные здания и учреждения здравоохранения. Здания, построенные ещё в 19 векеб отражают стилистику неоренессанса. В начале 20 в. В Риге развернулось особенно интенсивное строительство школ. Несколько школьных зданий этого периода выдержаны в формах так называемого кирпичного стиля – с богато артикулированными карнизами фигурной кладки и ципцами, насыщенными архитектурными деталями. С 1908 года в творчестве Р. Шмелинга доминируют постройки, на фасадах которых поверхности из красного кирпича чередуются со светло оштукатуренными площадями. В такой "красно-белой" стилистике построено 13 школьных зданий, однако в творческом наследии зодчего представлены также другие художественные направления стиля модерн. По его проектам в Риге построены всего 23 школы. Ещё больше впечатляющим является вклад Р. Шмелинга в строительстве рижских больниц. С 1895 по 1912 год под его руководством возник комплекс детской больницы имени Джеймса Армитседа, где отражается эволюция стилей от неоренессанса до позднего рационалистического стиля модерн. В 1902–1906 году по проектам Р. Шмелинга построено 5 зданий в 1ой городской больнице, в том числе главное здание по улице Бруņишеку. Одной из наиболее крупных работ архитектора была Рижская 2ая городская больница по улице Пилсоню 13, постройка которой начата в 1908 году. Историческую часть больницы составляет ансамбль из 18 "красно-белых" зданий. Среди множества общественных зданий других функций, построенных по проектам Р. Шмелинга, пожарное депо по улице Ханзас 5 (1909) и Агенскалнский рынок по улице Пометню 64 (1911) являются значимыми ацентами гродской среды. Эти здания являются также высококачественными памятниками "красно-белой" стилистики. В статье проанализирован также ряд произведений других архитекторов – соратников Р. Шмелинга – и их значение в архитектурном наследии города.