

ISSN 1691-4333

SCIENTIFIC JOURNAL
OF RIGA TECHNICAL UNIVERSITY
RĪGAS TEHNISKĀS UNIVERSITĀTES
ZINĀTNISKIE RAKSTI

SERIES 10
10. SĒRIJA

ARCHITECTURE AND URBAN PLANNING
ARHITEKTŪRA UN PILSĒTPLĀNOŠANA

VOLUME 4
4. SĒJUMS

**RTU Arhitektūras un
pilsētplānošanas fakultātes
metodiskais kabinets**

2

RĪGA, RTU IZDEVNIECĪBA, 2010

CONTENTS

Agrita Tipāne MOTIFS OF NATURE IN RIGA ART NOUVEAU MUSEUM	6
Jānis Zilgalvis A LOST MASTERPIECE OF RELIGIOUS ARCHITECTURE IN JELGAVA	14
Jana Jākobsone HISTORICAL ENVIRONMENT RENOVATION AND PRESERVATION IN KULDĪGA IN FUNCTIONAL CONTEXT	18
Aija Ziemeļniece THE DEVELOPMENT OF CULTURAL HISTORICAL SPACE AS ONE OF THE FACTORS FOR THE PRESERVATION OF LOCAL LANDSCAPE ORIGINALITY	25
Jānis Krastiņš CHANGING IDEALS OF MODERNITY: BRĪVĪBAS IELA IN RIGA	30
Agate Eniņa, Jānis Krastiņš CREATIVE WORK OF THE ARCHITECT DAINA DANNEBERGA IN THE CONTEXT OF ARCHITECTURAL HERITAGE OF THE SOVIET PERIOD	36
Sandra Treija, Uģis Bratuškis, Edgars Suvorovs THE USE OF PUBLIC OPEN SPACES IN LARGE-SCALE HOUSING ESTATES IN RIGA	44
Ilze Rukmane-Poča, Jānis Krastiņš THE TENDENCIES OF FORMAL EXPRESSION OF 21ST CENTURY ARCHITECTURE	50
Māra Liepa-Zemeša THE CREATION CONDITIONS OF CITY VISUAL INTEGRITY	57
Jānis Briņķis, Oļģerts Buka URBAN PLANNING ASPECTS OF THE SYNTHESIS OF ARCHITECTURAL AND SPATIAL ENVIRONMENT	62
Uģis Bratuškis, Sandra Treija STRUCTURAL INTEGRITY OF URBAN ENVIRONMENT IN THE IMPACT AREA OF RAILWAY CIRCLE IN RIGA	68
Dace Kalvāne, Jānis Krastiņš SPACE OF THE DAUGAVA WITHIN THE CITYSCAPE OF RIGA	73
Robert Brown ANDREISALA IS NOT AN ISLAND – JOINED-UP APPROACHES TO THE LAYERED CITY	78
Gintaras Stauskis ARCHITECTURAL CONCEPTS FOR TRANSFORMATION OF HEALTH CARE FACILITIES IN VILNIUS AND RIGA	84
Arne Riekstiņš FLUID URBANISM	90
Ilze Paklone, Ivars Strautmanis CHARACTERISTICS AND PRACTICAL USE OF ESPON 2013 COMPUTER SUPPORTED VISUALIZATION APPLICATIONS	95
Roberts Riekstiņš, Ivars Strautmanis ARCHITECTURAL SHAPING POTENTIAL IN ENERGY EFFICIENCY PROVISION OF BUILDINGS	100
Pēteris Strancis INTEGRATED WATER PLANNING SYSTEM	106

SATURS

Agrita Tipāne

DABAS MOTĪVI RĪGAS JŪGENDSTILA MUZEJĀ 113

Jānis Zilgalvis

PAR KĀDU ZUDUŠU SAKRĀLĀS ARHITEKTŪRAS MEISTARDARBU JELGAVĀ 116

Jana Jākobsone

VĒSTURISKĀS VIDES ATJAUNOŠANA UN SAGLABĀŠANA KULDĪGĀ FUNKCIONĀLĀ KONTEKSTĀ 118

Aija Ziemeļniece

KULTŪRVĒSTURISKĀS TĒLPAS ATTĪSTĪBA KĀ VIENS NO FAKTORIEM
VIETĒJĀS AINAVISKĀS SAVDABĪBAS SAGLABĀŠANĀ 122

Jānis Krastiņš

MAINĪGIE MODERNISMA IDEĀLI: BRĪVĪBAS IELA RĪGĀ 125

Agate Eniņa, Jānis Krastiņš

ARHITEKTES DAINAS DANNEBERGAS DAIĻRADE
PADOMJU LAIKA ARHITEKTŪRAS MANTOJUMA KONTEKSTĀ 128

Sandra Treija, Uģis Bratuškis, Edgars Suvorovs

PUBLISKĀS ĀRTELPAS IZMANTOŠANAS PROBLEMĀTIKA RĪGAS LIELMĒROGA DZĪVOJAMAJOS RAJONOS 131

Ilze Rukmane-Poča, Jānis Krastiņš

21. GADSIMTA ARHITEKTŪRAS FORMĀLĀS IZTEIKSMES IEVIRZES 134

Māra Liepa-Zemeša

PILSĒTAS VIZUĀLĀS VIENGABALAINĪBAS VEIDOŠANAS NOSACĪJUMI 137

Jānis Briņķis, Oļģerts Buka

ARHITEKTONISKI TĒLPISKĀS VIDES SINTĒZES PILSĒTPLĀNOŠANAS ASPEKTI 141

Uģis Bratuškis, Sandra Treija

PILSĒTVIDES STRUKTURĀLĀ INTEGRITĀTE RĪGAS DZELZCEĻA LOKA IETEKSMES TĒLPĀ 144

Dace Kalvāne, Jānis Krastiņš

DAUGAVAS TĒLPA RĪGAS PILSĒTVIDE 147

Robert Brown

ANDREJSALA IS NOT AN ISLAND – JOINED-UP APPROACHES TO THE LAYERED CITY 78

Gintaras Stauskis

ARCHITECTURAL CONCEPTS FOR TRANSFORMATION OF HEALTH CARE FACILITIES IN VILNIUS AND RIGA 84

Arne Riekstiņš

INTEGRĒTĀ PILSĒTPLĀNOŠANA 150

Ilze Paklone, Ivars Strautmanis

ESPON 2013 LIETOJUMPROGRAMMU VIZUALIZĒŠANAS ĪPATNĪBAS UN PRAKTISKĀ PIELIETOJUMA IESPĒJAS 153

Roberts Riekstiņš, Ivars Strautmanis

ARHITEKTŪRAS FORMVEIDES IESPĒJAS ĒKU ENERGOEFĒKTIVITĀTES NODROŠINĀŠANĀ 157

Pēteris Strancis

INTEGRĒTĀ ŪDENS PLĀNOŠANAS SISTĒMA 161

The Use of Public Open Spaces in Large-scale Housing Estates in Riga

Sandra Treija, *Riga Technical University*, Uģis Bratuškins, *Riga Technical University*,
Edgars Suvorovs, *Riga Technical University*

Abstract – The paper explores planning principles, development features and current status of public open space in large-scale housing estates. A study carried out analysis of design project for typical courtyard in Purvciems, cartographic materials, field studies, as well as the public opinion survey results. In the first decade of 21st century public open space of large-scale housing estates of Riga has lost its meaning, which was planned in the original projects of the area, both quantitative and qualitative aspects.

Keywords – public open space, large-scale housing estates, quality of living space.

A readily accessible public open space is a centre of public activities that may affect the everyday life of people and development of the entire neighbourhood. The public open space is beyond the control of individuals, it is an element linking the private living spaces of inhabitants and it is used for different functional and symbolic purposes [6]. Public open spaces of the living environment are an essential component of a home, “an extension” of the personal living space outside [9]. It is an environment where everyone expands their understanding of a home, through daily activities transferring it from their flats to public open spaces. As the inhabitants are actively using these spaces, they “are appropriating” this physical space and this feeling of intimacy allows people to identify this place as their own, giving a sense of identity [1]. Gradually people are trying to seize control over it – whether through legal actions or active utilisation or a controlled access for “strangers”, attempting to transform public open spaces into public/private spaces [3]. There is a close relationship between the character of the built-up area and human lifestyle, since the surrounding environment largely determines the processes of human life. In many cities large-scale housing estates, originally aimed at creation of a green public open space, are the prevailing type of residential construction.

Although the majority of large-scale housing estates in Europe were built after 1960, the idea of large-scale development finds roots in the second half of the 19th century when mass industrialization resulted in mass urbanization. In many parts of Europe, blocks of residential buildings provided dwellings fast and in large quantities. Very often these residential areas were of poor quality, with unhealthy environment. This situation prompted a need for a healthier living environment leading to an idea of the Garden City at the turn of the 19th and 20th centuries, which was based on the principle of combining the best of “urban and rural” [2]. Among other urban planning principles a requirement was set to ensure high hygienic and insolation standards what is complicated and sometimes even infeasible task in the cities. The idea of the Garden City spread to several other European countries, until in the 1920–30s, owing to economic and political conditions,

it found a more radical expression. The International Congress of Modern Architecture (Congres International d'Architecture Moderne, CIAM) organised several international congresses that had the most direct impact on large-scale construction. In 1930, at the third CIAM Congress it was postulated that the old and dirty city should be replaced with a new and healthy one. The new city: “It will not be created for an observer, pleasant sights or a dilettantish tourist, but for the prosperity of people who live, work and relax in this city” [9]. At this congress Le Corbusier presented his famous concept of a radial city as a universal solution to the housing problems in Europe. Le Corbusier proposed a new urban construction principle – multi-storey apartment buildings located within a green nature area, freely accessible for fresh air and sunlight.

Le Corbusier's ideas became very popular in many parts of the world. According to estimate data in Europe approximately 40 million inhabitants are living in large scale housing estates [11]. Also, in many cities of the former Soviet Union, large-scale residential areas are the dominant type of living environment. In the period between 1971 and 1980 as many as 37.8 million square meters of living areas were constructed in the Baltic Republics, i.e. 19.4 million square meters in the Lithuanian Soviet Socialistic Republic (SSR), 10.9 million square meters in the Latvian SSR and 7.4 million square meters in the Estonian SSR [13]. Today large-scale housing estates are considered to be a serious problem involving spatial, social and economic issues with technical (high energy losses, corrosion of concrete structures, lack of proper maintenance of buildings over the years, poor quality of ventilation), aesthetic (dull, uninteresting architecture) and social aspects (lack of communication between neighbours, local governments and building managers, inactivity of residents, poor social infrastructure). All these aspects are reflected in the problems pertaining to the public open spaces of the housing estates.

The construction boom of multi-apartment buildings in Latvia and also in Riga began in the late 1950s and continued until the beginning of the 1990s. About 40 % of the existing housing stock of Riga was constructed in this period. This housing stock mostly consists of slab apartment blocks. These huge large-scale housing estates are a phenomenon of the Soviet era the establishment of which was determined by political, social and economic factors. The thirteen districts of Riga acquired an urban structure that was new by content and form. Every resident within the boundaries of the housing estate was provided with all necessary public services. According to the architect Gunārs Melbergs, who had designed several large-scale housing estates in Riga: “the layout scheme of housing estates, which originated in England, derived from the situation when construction was quite extensive with the height

not exceeding four floors and where all everyday processes actually took place in one horizontal level. The underlying principle of this system allowed children to reach educational establishments; schools and playgrounds without parents' assistance and without a need to use transport and cross the streets, besides all their movements could be observed through the apartment's window." The architect also stated that the organization of the built-up area was substantially affected by the requirement to ensure optimal microclimate and sanitary conditions, as well as to arrange public open spaces right next to the dwellings for recreational needs [7]. In the new districts, the traditional pattern of perimeter blocks with corridor-like streets was replaced with free-standing buildings amid the greenery. Plantations became an important element of residential districts. They were essential for creation of a microclimate and sanitary conditions, for establishment of a recreational environment and an expressive urban landscape.

Although having been based on a number of ambitious ideas, soon after implementation, the concept of large-scale housing estates was much criticised in Europe. In the article published in 1979, Gunārs Melbergs also expressed doubts about sustainability of the implemented housing policy: "the scale of residential construction in our country has reached such a level (9 flats per 1000 inhabitants a year) that it prompts a need for serious reassessment of the quality standards applied in this sector" [7]. Plantations in these districts covered 40–45 % of the territory, therefore it was important to find out how intensively these areas were used for everyday leisure activities, and whether inhabitants were satisfied with the greenery and landscape elements. The survey conducted under the guidance of the architect Modrīte Lūse already in 1967 and 1968 showed that inhabitants of the new housing estates in the Latvian SSR did not use much the green areas of inner courtyards. On average 87.85 % of respondents expressed desire to spend leisure time in the green areas of the housing estates, while only 37 % of respondents actually did it. The main reason was dissatisfaction with the arrangement of these areas, which did not correspond to the concept of well-planned plantations that the inhabitants had, and which were not appealing either aesthetically or functionally. As a result, large urban territories, where immense resources were invested, were not fully utilised and the invested funds did not pay off. The decisive factor in increasing utilisation intensity of residential districts appeared to be the type and appearance of plantations. Utilisation intensity grew faster in the areas where plantations included mature trees with large crowns. Most of inhabitants wanted to devote their efforts to improvement of plantations in residential districts. To involve as many people as possible in this work and to use the time and energy devoted efficiently, Modrīte Lūse suggested various forms for organisation of community work [5].

As a result of denationalisation and privatisation processes (1992–2005), the original spatial composition of the districts was disarranged, thus creating a legal basis for new construction in the public open spaces of large-scale housing estates. The economic growth between 2001 and 2007 increased the demand for housing in Riga. It is estimated that over five years about 50 residential

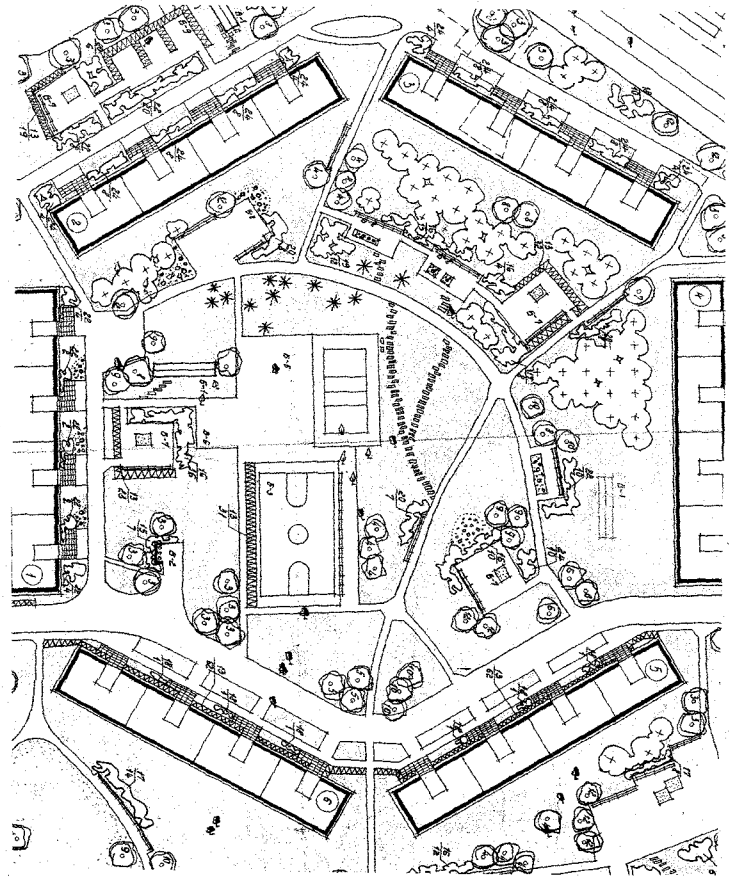


Fig. 1. Greenery design project, 1968. [8]

buildings with more than 1000 apartments have been built in the public open spaces of large-scale housing estates. Following the protests of inhabitants of surrounding buildings, in 2006 the Riga City Council imposed a moratorium on construction in inner courtyards. The moratorium refers to approximately 1700 plots of land in inner courtyards, what is almost five per cent of the total area of the city. In December 2009 due to changes in Riga's Building Regulations, a moratorium on building courtyard was canceled.

In the initial phase of large-scale residential construction a spacious courtyard surrounded by standard multi-storey apartment blocks was seen as the most important element of a public open space [12]. Purvciems – one of the largest residential districts, which was built between 1965 and 1975 in Riga, is a typical example of large-scale housing estates constructed that time (architects G. Melbergs, R. Paikune, M. Medinskis and others) [4]. The spatial plan of Purvciems bristles with pararegular (derived from regular, complex – authors' remark) and polygonal layout structures. The spatial plan of the district is based on a regular 120° module network where a five-storey residential building forms each side of a hexagon. The main streets and centres of public activities are supplemented with separate rows of nine-storey buildings. The spacious inner courtyards are intended for recreation of inhabitants.

The analysis of a typical courtyard in Purvciems in a time frame illustrates the development of events. In 1968, a project for improvement of the territory was elaborated for a group of buildings in the area between Vaidavas and Ūnijas iela (street) at the design institute Latgiprogorstroj (authors A. Fogeļe, I. Drande,

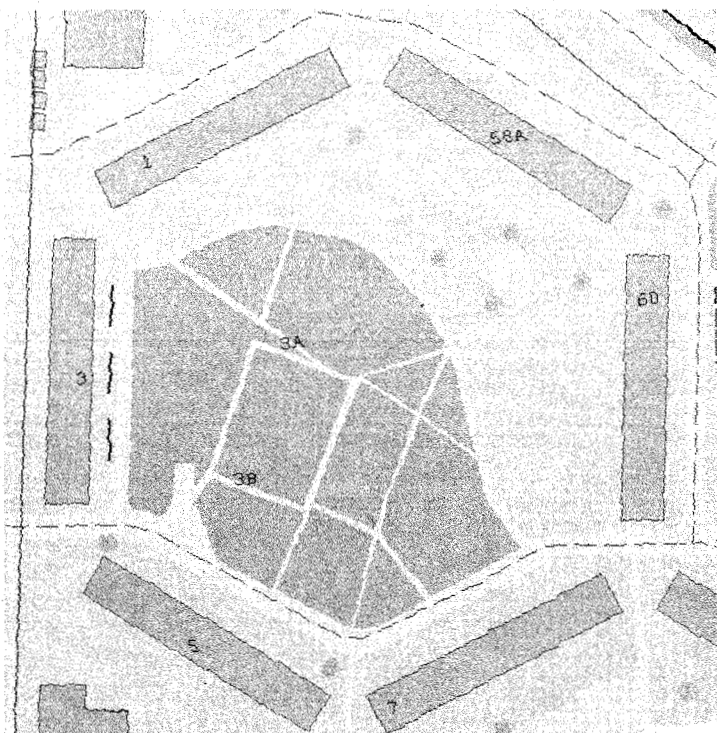


Fig. 2. Courtyard in 1999. [10]

N. Kirjuhina) [8]. It was intended to arrange a hierarchically organised network of pedestrian paths in the spacious public open spaces. In the courtyard enclosed by 6 five-storey buildings of Series 467 with 60 flats, a basketball court, a gym area, an area for table tennis, groups of 8 seats for quiet relaxation and 3 playgrounds were planned for leisure activities. It was also intended to have two sheds for drying laundry and an enclosed area for waste containers. It was planned to plant 42 trees (12 different species), a considerable number of shrubs (also 12 species) and perennials, to sow a lawn, and to retain the existing fruit-trees in the courtyard. Plantations were going to create a landscape of the courtyard environment, separate different functions, and show directions of pedestrian paths. It was also intended to plant rose bushes at the entrances to the buildings to accentuate their location (Figure 1).

The situation observed in 1999 (Figure 2) shows the state of the courtyard after 30 years. The constructed network of pedestrian paths only partially corresponds to the initial plan. The courtyard area is evenly overgrown with trees and shrubs, the remnants of one playground and one group of seats envisaged in the 1968 plan can be barely discerned.

In 2004 (Figure 3), a six-storey residential building with 47 flats was constructed in the courtyard. The house is located on a fenced-off plot of land with an area of 3585 m² beside a parking lot for 30 cars and a driveway.

The analysis of the information acquired as a result of the study of a project for a typical courtyard in Purvciems, cartographic material and a site visit lead to a conclusion that most of the originally planned landscape elements and plantations had not been arranged. Smaller architectural elements of the public open space – benches and parts of the playground – have deteriorated or have disappeared altogether. Plantations have been preserved partially. The new building and its fenced-off territory covers

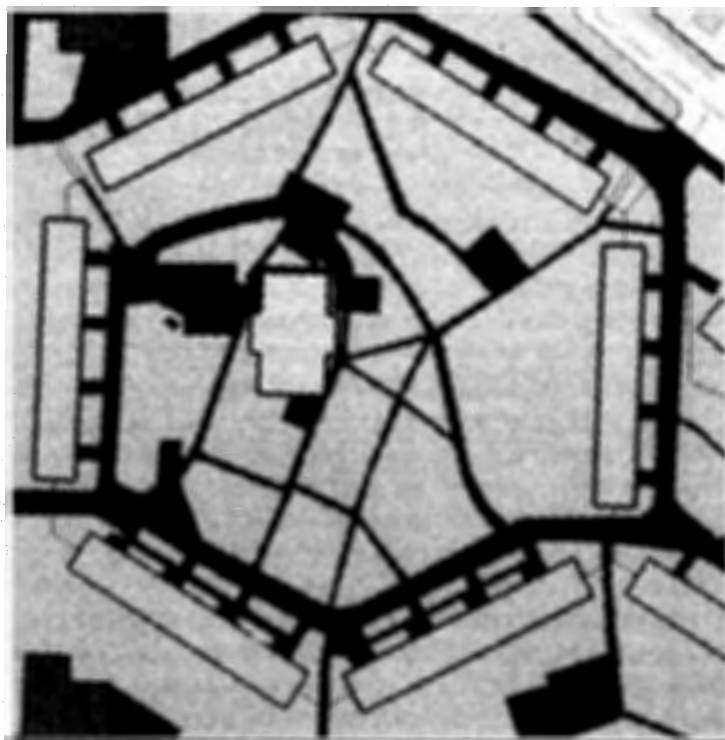


Fig. 3. Courtyard in 2004. [10]

more than a quarter of the courtyard what may lead to spatial as well as social conflicts.

In the autumn of 2008, as part of the project *Utilisation Intensity of Inner Courtyards in Purvciems – a Large-scale Housing Estate in Riga* a poll was organised in order to find out public opinion about the importance and role of public open spaces in the assessment of the quality of life in large-scale housing estates. As many as 246 people were questioned who resided in the northern part of Purvciems, in the territory bordering on Vaidavas, Dzelzavas and Stirnu iela. The basic built-up structure consists of sections of 9-storey buildings as well as four and six sections of 5-storey buildings arranged along one side of the street. The five-storey buildings are positioned at an angle of 120 degrees in the plan, forming hexagonal inner courtyards. New buildings have appeared in almost all inner courtyards in the quarter bordering on Ūnijas, Stirnu, Dzelzavas and Vaidavas iela (Figures 4–6). The main built-up area consists of 17 four-section five-storey buildings, 3 six-section five-storey buildings and sections of 9-storey buildings (altogether 20 sections) aligning the main arterial road – Dzelzavas iela in a stretch from Stirnu to Vaidavas iela. A kindergarten is located in one of the inner courtyards, and several multi-storey apartment buildings have been constructed in five courtyards. Three public buildings have been built in the courtyard opening towards Vaidavas iela: a shop selling building materials, a grocery store and a pharmacy, a café and a hairdressing saloon. In the area surrounding the territory several public and service objects are located – schools, sports centers, a supermarket, a health centre, shops, etc. Most of these objects are concentrated directly around this quarter where the intensity of new development is higher. Public transport (buses, trolley buses and mini buses) runs along Vaidavas, Dzelzavas and Stirnu iela, along the perimeter



Fig. 4. The old playground next to the new building. (Photo by Edgars Suvorovs)

of the quarter there are 13 public transport stops. Every day the movement in inner courtyards is very intensive, as people cross them walking to and from service objects. The residents of standard-type buildings park their cars along the roads in inner courtyards and on the green belts along the roadsides, as well as in the area in front of the staircases. The residents of the new courtyard buildings can use private car parks. Only in one of the inner courtyards, near the new residential buildings there is a separate parking lot, which is arranged in the place of a former sports ground.

A quantitative direct (face-to-face) method of interviewing was used in the survey, focusing on several objectives:

1. to determine the overall assessment of large-scale housing estates;
2. to find out how satisfied are the residents of large-scale housing estates with different aspects of the living environment;
3. to ascertain the role of public open spaces in establishment and maintenance of social contacts among inhabitants.

The survey polled 246 people. Predominant number of respondents – 92% were residents of multi-storey buildings. Among the respondents, 68% were women, 32% – men. The majority of respondent's age group was people aged 35-54 years. 28% of respondents represented households with children. Respondents were mostly people who lived in the area 10 years and more (47%). The new occupants, who live in the current dwelling for less than one year, were only 7%.

The results of the study proved that the assessment of large-scale housing estates is relatively high. According to the survey, overall 72% of the population like the district, mentioning a shop or any other service object, as well as the number and location in the area of educational establishments as the most appealing qualities. 68% of the population are satisfied with public transport services in the



Fig. 5. Private fenced off area around the newly erected building in the yard. (Photo by Edgars Suvorovs)



Fig. 6. Newly created freely accessible playground next to the new building. (Photo by Edgars Suvorovs)

district. Most satisfied with their district are inhabitants in the age group over 70, and least satisfied with their district are people aged 18-34. Most of respondents (63%) are not satisfied with the level of safety in the district what is mainly caused by poor lighting in the evenings and a number of gaming clubs located in the vicinity.

When answering questions related to the improvement quality of the residential district, most satisfied were inhabitants in the age group over 70. Overall, the majority or 67% of respondents were dissatisfied, mentioning as a reason the untended courtyards and plantations, destroyed and neglected landscape elements, lack of benches and playgrounds. 34% of respondents used the courtyard only for parking of cars, 26% admitted that they did not use the courtyard at all. 78% of inhabitants said that they were not familiar with their neighbours – inhabitants of the adjacent buildings. Inhabitants were also dissatisfied with poor parking options near their homes.

The conducted study leads to a conclusion that in the first decade of the 21st century the public open spaces of large-scale housing estates of Riga have lost their meaning originally planned in the initial projects. Although public open spaces are treated as an important element of the living environment, their utilisation considerably differs from the intended one. The reasons are associated with social as well as economic aspects. In most cases landscape elements and greeneries planned in the original projects were not arranged, open

spaces were not regularly tended and renewed, what led to their degradation. As a result, they have created an image of a neglected, unsafe, unappealing environment which today is often simply treated as an unused potential of the territory where new houses are constructed, thus irretrievably losing the public open spaces of the large-scale housing estates envisaged in the original plans.

In the first decade of the 21st century the public open spaces of large-scale housing estates of Riga have lost their meaning originally planned in the initial projects. Although public open spaces are treated as an important element of the living environment, their utilisation considerably differs from the intended one. The reasons are associated with social as well as economic aspects. In most cases landscape elements and greeneries planned in the original projects were not arranged, open spaces were not regularly tended and improved, what led to their degradation. As a result, they have created an image of a neglected, unsafe, unappealing environment which today is often simply treated as an unused potential of the territory.

REFERENCES

1. **Belanger H.** *Public Spaces in Gentrifying Neighbourhoods: Conflicting meanings?* European Network for Housing Research [Online. 12.04.2010.] <http://www.enhr2007rotterdam.nl>
2. **Howard E.** *Garden Cities of To-Morrow.* Massachusetts: The M. I. T. PRESS, 1965, 168 p.
3. **Kearns A., Parkinson M.** "The Significance of Neighbourhood", *Urban Studies*, 38(12)/2001, p. 2103–2110.
4. **Krastiņš J., Strautmanis I., Dripe J.** *Latvijas arhitektūra no senatnes līdz mūsdienām.* Rīga: Baltika, 1998, 312 lpp.
5. **Lūse M.** Latvijas pilsētu dzīvojamu kvartālu apstādījumu izmantošana. *Arhitektūra un pilsēt būvniecība II.* Rīga: Zinātne, 1971, 159.–176. lpp.
6. **Madanipour A.** *Public and private spaces of the city.* London & New York: Routledge, 2003, 264 p.
7. **Melbergs G.** Dažas mājokļu celtniecības problēmas pilsētkoloģijas skatījumā. *Latvijas PSR pilsētu arhitektūra.* Rīga: Zinātne, 1979, 132.–139. lpp.
8. *Mikrorajona Purvciems I labiekārtojuma projekts.* 1968, pieejams a/s „Pilsētprojekts” arhīvā.
9. **Rapoport A.** Thinking about Home Environments. In Altman I. & Werner C. M. (eds) *Home Environments*, New York, Plenum Press, 1985, p. 287–309
10. *Rīgas Ģeogrāfiskās informācijas sistēma.* Rīgas pilsētas dome [Tiešsaiste 04.04.2010] <http://www.rigis.lv>
11. **Turkington R., van Kempen R., Wassenberg F.** *High-rise Housing in Europe. Current Trends and Future Prospects.* Delft: Delft University Press, 2004, 284 pp.
12. **Страутманис И., Бука О., Крастыньш Я., Асарис Г.** *Архитектура Советской Латвии.* Москва: Стройиздат, 1987, 320 стр.
13. **Трушиньш Е., Пиешиньш Я.** *Современные жилые комплексы в Прибалтике.* Москва: Государственный комитет по гражданскому строительству и архитектуре, 1984, 53 стр.



Sandra Treija, Architect (1992), MA (1997,) Dr. Arch. (2006), Riga Technical University (RTU). Research fields: sustainable housing, regeneration of neighbourhoods, sustainable urban development. Work experience: ARCHITECT-PLANNER, PROJECT LEADER in Planning Office, City Development Department, Riga City Council (1998-2002). ASSOCIATED PROFESSOR (2008), DEPUTY DEAN (2001), Faculty of Architecture and Urban Planning, Riga Technical University (RTU). Member of Editorial Board of the Scientific Journal of Riga Technical University "Architecture and Urban Planning".

More than 40 scientific publications, including:

- **Treija S., Trušiņš J.** New Urbanism and its Interpretations in Latvia / Jaunais urbānisms un tā interpretācijas Latvijā. *RTU Zinātniskie raksti.* 10. sērija: Arhitektūra un Pilsētplānošana, Rīga: RTU, 2008, 2. sējums, 204.–213. lpp.
- **Treija S.** Housing and Social Cohesion in Latvia. *Urban Sustainability and Governance. New Challenges in Nordic Baltic Housing Policies.* New York: Nova Science, 2009, p. 197–207.
- **Treija S.** Housing Estate Mežciems and Gaiļezers Hospital. *Living and Dying in the Urban Modernity. Denmark. Estonia. Finland. Iceland. Latvia. Lithuania. Norway. Sweden. Nordic-Baltic Experiences. Docomomo.* Published by the Royal Danish Academy of Fine Arts, School of Architecture in cooperation with Chalmers University of Technology, 2010, p. 88–92.

Current research interest: regeneration of large scale housing areas, quality of living environment.

Membership: LAS (Latvian Union of Architects), IFHP (International Federation for Housing and Planning), coordinator of DOCOMOMO (International Committee for Documentation and Conservation of Buildings, Sites and Neighbourhoods of Modern Movement) Latvian working group.



Edgars Suvorovs. Obtaining higher education at the Faculty of Architecture and Urban Planning of Riga Technical University. B.Arch. (2006), Dipl.Arch. (2008), M.Sc.Arch. (2009, "Energy Performance Factors in Architecture"). Currently 2nd year of doctoral programme at the Faculty of Architecture and Urban Planning of Riga Technical University. ARCHITECT in the architectural design at a company RRES Ltd, Tērbatas iela 32-5, Riga, Latvia (since 2006).

The main line of research refers to the principles of implementation of a sustainable development idea in architecture.

CONTACT DATA

Sandra Treija
Riga Technical University, Faculty of Architecture and Urban Planning
Address: Āzenes iela 16, Riga, LV-1048, Latvia
Phone: +371 67089116
E-mail: sandratreija@yahoo.com

Edgars Suvorovs

Phone: +371 28632291
E-mail: edgars.suvorovs@rtu.lv

Uģis Bratuškins
Riga Technical University, Faculty of Architecture and Urban Planning
Address: Āzenes iela 16, Riga, LV-1048, Latvia
Phone: +371 29424496, +371 67089116
E-mail: ugis.bratuskins@rtu.lv

Sandra Treija, Uģis Bratuškins, Edgars Suvorovs. Publiskās ārtelpas izmantošanas problemātika Rīgas lielmēroga dzīvojamajos rajonos

Lielmēroga dzīvojamo rajonu publiskās ārtelpas ir nozīmīgs dzīvojamās vides kvalitātes indikators. Šo rajonu būvniecības sākuma posmā kā nozīmīgākais publiskās ārtelpas elements tika plānots plašs pagalmi, ap kuru grupējās tipveida daudzstāvu dzīvojamie nami. Tipiska Purvciema pagalma labiekārtojuma projekta, kartogrāfiskā materiāla un vietas apsekojuma laikā gūtās informācijas analīze ļauj secināt, ka no oriģināli plānotajiem labiekārtojuma elementiem un stādījumiem lielākā daļa nav tikusi realizēta, bet projekta īstenotie elementi ir nolietoti un nekopti. Jaunā apbūve un tās nožogotā teritorija aizņem ievērojamu daļu no oriģināli plānotās apzaļumotās teritorijas, radot gan telpisku un sociālu konfliktu draudus. Iedzīvotāju aptaujas rezultāti liecina par iedzīvotāju neapmierinātību ar publisko ārtelpu kvalitāti Purvciemā. Pētījuma rezultātā jāsecina, ka 21. gs. pirmajā dekādē Rīgas lielmēroga dzīvojamo rajonu publiskās ārtelpas ir zaudējušas to nozīmi, kas tika plānota rajonu oriģinālajos projektos. Lai arī publiskās ārtelpas kalpo kā nozīmīga dzīvojamās vides sastāvdaļa, to izmantošana ievērojami atšķiras no iecerētā. Mūsdienās tās ir ieguvušas pamestas, nedrošas, neestētiskas vides tēlu, kas šodienas kontekstā bieži tiek vienkāršoti uzskatīti kā neizmantoti teritorijas resursi un tiek apbūvēti, līdz ar to neatgriezeniski zaudējot oriģināli plānotās lielmēroga dzīvojamās vides publisko ārtelpu kvalitātes.

Sandra Treija, Uģis Bratuškins, Edgars Suvorovs. Problems of Use of Public Open Spaces in Large-scale Housing Estates in Riga

Public open space of large scale housing areas are an important indicator of quality of living environment. In the initial phase of large-scale residential construction a spacious courtyard surrounded by standard multi-storey apartment blocks was seen as the most important element of a public open space. The analysis of the information acquired as a result of the study of a project for a typical courtyard in Purvciems, cartographic material and a site visit lead to a conclusion that most of the originally planned landscape elements and plantations had not been arranged, but developed elements have deteriorated or have disappeared altogether. The new building and its fenced-off territory covers big part of the courtyard what may lead to spatial as well as social conflicts. The results of resident's survey show dissatisfaction with quality of public open space. In the first decade of the 21st century the public open spaces of large-scale housing estates of Riga have lost their meaning originally planned in the initial projects. Although public open spaces are treated as an important element of the living environment, their utilisation considerably differs from the intended one. Today they have created an image of a neglected, unsafe, unappealing environment which today is often simply treated as an unused potential of the territory.

Сандра Трейя, Угис Братушкин, Эдгарс Суворов. Проблемы использования общественных открытых пространств крупномасштабных жилых районов города Риги

Общественные открытые пространства крупномасштабных жилых районов являются важным показателем качества жилой среды. В начальном этапе строительства этих районов в качестве основного элемента общественного открытого пространства запланирован просторный двор, вокруг которого группируются многоквартирные дома. Данные, полученные в ходе анализа проекта благоустройства и картографических материалов типичного двора в районе Пурвциемс города Риги, предполагают, что большинство из первоначально планированных элементов благоустройства не были реализованы, а реализованные - изношены и неухожены. Новое здание и огороженная территория занимают значительную часть первоначально планированного общественного открытого пространства, в результате возникают угрозы пространственных и социальных конфликтов. Исследования показывают недовольство населения по поводу качества открытых пространств района Пурвциемс. Исследование показало, что в течении первого десятилетия 21-го века общественные открытые пространства крупномасштабных жилых районов города Риги потеряли свое исходное значение. Хотя общественные открытые пространства являются важным компонентом жилой среды, их использование значительно отличается от предполагаемого. В настоящее время эти пространства обрели образ заброшенной, небезопасной и неприглядной среды, которая в современных условиях часто упрощенно рассматривается в качестве неиспользованного ресурса и застраивается, тем самым необратимо теряя первоначально планированные качества общественных открытых пространств крупномасштабных жилых районов.

Publiskās ārtelpas izmantošanas problemātika Rīgas lielmēroga dzīvojamajos rajonos

Sandra Treija, Rīgas Tehniskā universitāte, Uģis Bratuškins, Rīgas Tehniskā universitāte,
Edgars Suvorovs, Rīgas Tehniskā universitāte

Atslēgas vārdi: publiskā ārtelpa, lielmēroga dzīvojamie rajoni, dzīvojamās vides kvalitāte.

Ikvienam pieejama publiskā ārtelpa ir sabiedrisko aktivitāšu centrs, kas var ietekmēt gan iedzīvotāju ikdienas dzīvi, gan visas apkaimes attīstību. Publiskā ārtelpa ir vieta ārpus indivīdu kontroles, tā ir vidutājs starp dažādu iedzīvotāju privātajām telpām un tā tiek izmantota dažādiem funkcionāliem un simboliskiem nolūkiem [6]. Dzīvojamās vides publiskās ārtelpas ir būtiska mājokļa sastāvdaļa, individuālās dzīvojamās vides "paplašinājums" ārtelpā [9]. Tā ir vide, kurā caur ikdienas darbībām indivīdi paplašina sava mājokļa izpratni no dzīvokļa uz publiskajām ārtelpām. Iedzīvotāji, tās aktīvi izmantojot, „piesavinās” fizisko telpu, ko identificē kā sev piederošu [1]. Ar laiku iedzīvotāji realizē dažāda veida kontroli pār to – vai tā būtu ar juridisku spēku, vai aktīvu izmantošanu vai piekļuves kontroli „svešajiem”, līdz ar to publiskā telpa pakāpeniski kļūst par publisku/privātu telpu [3]. Starp apbūves raksturu un cilvēka dzīves veidu pastāv visciešākais sakars, tieši apkārtējā vide ir tā, kas lielā mērā nosaka cilvēka dzīves procesu norisi. Daudzās pilsētas dominējošais dzīvojamās apbūves veids ir lielmēroga dzīvojamie rajoni, kuru viens no sākotnējās izveides vadmotīviem ir bijis tieši apzaļumotās publiskās ārtelpas.

Lai gan vairākums lielmēroga dzīvojamo rajonu Eiropā ir celti pēc 1960. gada, to idejas aizmetņi ir rodami 19. gs. otrajā pusē, kad masveida industrializācija rezultējās masveida urbanizācijā. Ātri uzbūvētie dzīvojamo namu kvartāli daudzviet Eiropā atrisināja steidzamo nepieciešamību pēc mājokļa. Šim dzīvojamajam fondam bieži bija raksturīga zema mājokļu kvalitāte un neveselīga vide. Šī situācija radīja iemeslus veselīgākas dzīves vides meklējumiem, kas 19. un 20. gs. mijā rezultējās „Dārzu pilsētas idejā”, principā tiecoties apvienot labāko no „pilsētas un laukiem” [2]. Starp citiem pilsētplānošanas principiem tika izvirzīta prasība nodrošināt augsta standarta sanitāri higiēniskos un insolācijas apstākļus, kas lielpilsētās ir sarežģīti un bieži pat neizpildāms uzdevums. „Dārzu piepilsētas” ideja turpināja attīstīties vairākās Eiropas valstīs, līdz 20. gs. divdesmitajos un trīsdesmitajos gados, bāzējoties ekonomiskajos un politiskajos apstākļos, tā uzplauka daudz radikālākā veidā. Modernās arhitektūras starptautiskais kongress (*Congres International d'Architecture Moderne, CIAM*), organizēja vairākus kongresus, kuriem bija vistiešākā ietekme uz lielmēroga būvniecību. CIAM III kongresā 1930. gadā tika postulēts, ka vecā un netīrā pilsēta ir jāaizvieto ar jaunu un veselīgu. Jaunā pilsēta: „Nebūs radīta vērotājam, jaukiem skatiem vai diletantiskam tūristam, bet iedzīvotāju labklājībai, kuri dzīvo, strādā un atpūšas šajā pilsētā” [9]. Šajā kongresā Le Korbizjē (*Le Corbusier*) iepazīstināja ar Radiālās pilsētas koncepciju kā universālu risinājumu Eiropas mājokļu problēmām. Le Korbizjē piedāvāja jaunu pilsētas

apbūves principu – daudzdzīvokļu daudzstāvu ēkas izvietotas zaļā dabas teritorijā, brīvi pieejamas svaigam gaisam un saules gaismai.

Le Korbizjē idejas guvušas milzu izplatību daudzviet pasaulē. Tiek lēsts, ka tikai Eiropā apmēram 40 milj. iedzīvotāju dzīvo lielmēroga dzīvojamajos rajonos [11]. Arī daudzās bijušās Padomju Savienības pilsētās lielmēroga dzīvojamie rajoni ir dominējošais dzīvojamās vides veids. Laika periodā no 1971. līdz 1980. gadam tikai Baltijas republikās vien tika uzcelti 37,8 milj. m² dzīvojamās platības, no tiem Lietuvas PSR (Padomju Sociālistiskajā Republikā) – 19,4 milj. m², Latvijas PSR – 10,9 milj. m² un Igaunijas PSR 7,4 milj. m² [13]. Šodienas kontekstā lielmēroga dzīvojamie rajoni tiek uzskatīti par nopietnu problēmu vietu, kur fokusējas telpiskie, sociālie un ekonomiskie jautājumi. Tās ir gan tehniskas (augsti enerģijas zudumi, betona korozija, pienācīgas ēku uzturēšanas trūkums ilgus gadus, slihta ventilācijas kvalitāte), gan estētiskas (nabadzīga, vienveidīga arhitektūra), gan sociālas (komunikāciju trūkums starp kaimiņiem, pašvaldību, apsaimniekotājiem, iedzīvotāju pasivitāte, nabadzīga sociālā infrastruktūra). Visi šie aspekti gūst atspoguļojumu rajonu publisko ārtelpu problemātikā.

Daudzdzīvokļu dzīvojamo ēku būvniecība Latvijā, arī Rīgā, aizsākās 50. gadu beigās un masveidā turpinājās līdz 90. gadu sākumam. Šai laika posmā tika uzcelti aptuveni 40 % no pašreizējās Rīgas dzīvojamā fonda platības. Trīspadsmit Rīgas lielmēroga dzīvojamajos rajonos tika izveidota pēc satura un formas jauna pilsētas struktūra. Katrs iedzīvotājs sava mikrorajona robežās tika nodrošināts ar visiem ikdienā nepieciešamajiem sabiedrisko pakalpojumu veidiem. Vairāku Rīgas lielmēroga dzīvojamo rajonu plānojumu autors arhitekts G. Melbergs ir izklāstījis to izveides pamatnostādnes: „Mikrorajonu sistēma, kas ieviesusies pie mums no Anglijas, radās samērā ekstensīvas apbūves apstākļos, kur augstums nepārsniedz četrus stāvus un visi sadzīves procesi praktiski norisinās vienā – horizontālā līmenī. Šīs sistēmas pamatā ir princips, lai bērni varētu nonākt bērnu iestādēs un skolās, tāpat arī rotaļu laukumos bez vecāku palīdzības – nelietojot transporta līdzekļus un nešķērsojot ielas, turklāt, lai tam visam varētu sekot pa dzīvokļa logu”, kā arī definējis, ka apbūves organizāciju būtiski ietekmēja prasība nodrošināt optimālu mikroklimatu un higiēnisko režīmu, kā arī ārtelpu atpūtai pie paša mājokļa [7]. Jaunveidotajos rajonos tradicionālo perimetrālo kvartālu apbūvi ar koridorveida ielām nomainīja zaļumos brīvi stāvošas ēkas. Stādījumi kļuva par svarīgu dzīvojamā rajona sastāvdaļu. Tie bija nepieciešami, lai veidotu mikroklimatu un higiēniskos apstākļus, radītu vidi atpūtai un izteiksmīgu pilsētas ainavu.

Lai gan balstīta daudzās vērienīgās idejās, jau drīz pēc uzbūvēšanas lielmērogu dzīvojamo rajonu koncepcijas realizācija daudzviet Eiropā tika kritizēta no profesionāļu puses.

Arī G. Melbergs 1979. gadā publicētajā rakstā izsaka šaubas par īstenotās mājokļu politikas ilgtspēju: „Dzīvokļu celtniecības apjoms mūsu zemē jau sasniedzis tādu līmeni (9 dzīvokļi uz 1000 iedzīvotājiem gadā), lai visā nopietnībā izvirzītu un risinātu šīs nozares kvalitatīvos rādītājus” [7]. Publiskās ārtelpas šajos rajonos aizņēma 4045 % platības, tāpēc bija svarīgi noskaidrot, cik intensīvi šīs platības tiek izmantotas ikdienas atpūtas vajadzībām un vai iedzīvotāji ir apmierināti ar to apzaļumojumu un labiekārtojumu. Jau 1967. un 1968. gadā arhitektes M. Lūses vadībā veiktā iedzīvotāju aptauja parādīja, ka Latvijas PSR pilsētu jaunajos dzīvojamajos kvartālos iedzīvotāji maz izmanto kvartāla iekštelpas apzaļumotās teritorijas. Vēlēšanos atpūsties dzīvojamās teritorijas stādījumos bija izteikuši vidēji 87,85%, bet to realizēja tikai 37% no respondentu kopskaita. Galvenais iemesls bija neapmierinātība ar šo teritoriju izveidojumu: tās neatbilda iedzīvotāju priekšstatiem par labi iekārtotiem stādījumiem, neapmierināja viņus estētiski un funkcionāli. Pētījumā secināts, ka rezultātā lielas pilsētas teritorijas platības, kuru apgūšanai iztērēts daudz līdzekļu, netiek pilnvērtīgi izmantotas, ieguldītie līdzekļi tiek daļēji iesaldēti. Tika arī secināts, ka stādījumu veidam un izskatam ir galvenā nozīme dzīvojamo rajonu teritorijas izmantošanas intensitātes kāpināšanā. Visstraujāk tā pieauga tur, kur stādījumos iekļauti koki ar galīgi izveidojušos vainagu. Iedzīvotāju vairākums bija izteikuši vēlēšanos ar savu darbu uzlabot dzīvojamo rajonu stādījumus. Lai šajā darbā iesaistītu iespējami vairāk cilvēku un lai iztērētais laiks un enerģija tiktu efektīvi izmantoti, M. Lūse ieteica veidot dažādas sabiedriskā darba organizācijas formas [5].

Denacionalizācijas un privatizācijas procesu rezultātā (1992–2005) lielmēroga dzīvojamajos rajonos tika radīta jauna zemes īpašumu struktūra, kas bija pretrunā ar to plānojamu oriģinālo kompozīciju. Līdz ar to tika radīts tiesisks pamats jaunai būvniecībai lielmērogu dzīvojamo rajonu publiskajās ārtelpās. Ekonomiskā uzplaukuma apstākļos 2002.–2007. g. strauji pieauga pieprasījums pēc dzīvojamās platības Rīgā. Tiek lēsts, ka 5 gadu laikā lielmēroga dzīvojamo rajonu publiskajā ārtelpā ir uzbūvētas apmēram 50 dzīvojamās mājas ar vairāk kā 1000 dzīvokļiem. Apkārtejo namu iedzīvotāju protestu rezultātā 2006. gadā Rīgas dome noteica moratoriju apbūvei iekšpagalmos. Moratorijs attiecās uz aptuveni 1700 zemesgabaliem ēku iekšpagalmos, kas ir nepilni pieci procenti no pilsētas kopējās platības. 2009. gada decembrī, sakarā ar izmaiņām Rīgas apbūves noteikumos, moratorijs apbūvei iekšpagalmos tika atcelts.

Lielmēroga dzīvojamo rajonu būvniecības sākuma posmā kā nozīmīgākais publiskās ārtelpas elements tika plānots plašs pagalmi, ap kuru grupējās tipveida daudzstāvu dzīvojamie nami [12]. Raksturīgs šī posma lielmēroga dzīvojamo rajonu būvniecības piemērs ir viens no lielākajiem lielmēroga dzīvojamajiem rajoniem Rīgā - Purvciems, kas būvēts no 1965. līdz 1975. gadam (arhitekti G. Melbergs, R. Paikune, M. Medinskis u. c.) [4]. Purvciema plānojumā dominē pararegulāras, t.i. no regulārām atvasinātas, sarežģītas, poligonālas telpiskās struktūras. Rajona plāna pamatā ir regulārs 120° moduļa tīkls, kur katru sešstūra malu veido piecstāvu dzīvojamā ēka. Galveno maģistrāļu virzienus un sabiedrisko centru zonas papildina atsevišķas deviņstāvu

sekciju namu virknes. Plašie iekšpagalmi bija paredzēti iedzīvotāju rekreācijai.

Tipiska Purvciema pagalma analīze laikā griezumā uzskatāmiparāda pagalmu telpas attīstības gaitu. 1968. gadā ēku grupai kvartālā starp Vaidavas un Ūnijas ielām projektēšanas institūtā „Latgiprogorstroj” tika izstrādāts labiekārtojuma projekts (autori A. Fogeļe, I. Drande, N. Kirjuhina) [8]. Tajā plašajās publiskajās ārtelpās bija paredzēts izvērt hierarhisku gājēju ceļu tīklu. Brīvā laika pavadīšanas iespējām pagalmā, ko norobežo 6 piecstāvu 467. sērijas 60 dzīvokļu ēkas, plānoti basketbola laukums, vingrošanas laukums, laukums galda tenisam, 8 sēdvietu grupas mierīgai atpūtai un 3 bērnu rotaļu laukumiņi. Saimnieciskām vajadzībām ielānotas 2 nojumes veļas žāvēšanai, kā arī norobežots laukums atkritumu konteineriem. Pagalmā bija paredzēts iestādīt 42 kokus (12 dažādas sugas), ievērojamu skaitu krūmu (12 dažādas sugas), ziemcietes, kā arī saglabāt jau esošos augļu kokus un ierīkot zālāju. Ar stādījumiem bija plānots veidot ainavisku pagalma vidi, nodalīt atšķirīgās funkcijas, kā arī akcentēt gājēju ceļu virzienus. Lai uzsvertu ieejas mezglus ēkās, pie tiem bija ielānoti rožu krūmu stādījumi (1. attēls).

1999. gadā fiksētā situācija (2. attēls) ilustrē pagalma stāvokli pēc 30 gadiem. Gājēju ceļu tīkls tikai daļēji atbilst ielānotajam. Pagalma teritorija vienmērīgi noaugusi ar kokiem un krūmiem, no 1968. gada projektā paredzētā labiekārtojuma nojaušamas viena bērnu laukumiņa un vienas sēdvietu grupas pēdas.

2004. gadā pagalmā iebūvēta 6 stāvu dzīvojamā māja ar 47 dzīvokļiem. Māja atrodas uz norobežota zemesgabala 3585 m² platībā, uz tā izvietota arī autostāvvietā 30 automašīnām un piebraucamais ceļš.

Tipiska Purvciema pagalma labiekārtojuma projekta, kartogrāfiskā materiāla un vietas apsekojuma laikā gūtās informācijas analīze ļauj secināt, ka no oriģināli plānotajiem labiekārtojuma elementiem un stādījumiem lielākā daļa nav tikusi realizēta. Izbūvētās ārtelpas detaļiekārtas – soliņi un rotaļu laukuma elementi ir praktiski nolietoti vai nav saglabājušies vispār. Stādījumi saglabājušies daļēji. Jaunā apbūve un tās nožogotā teritorija aizņem vairāk kā ceturto daļu no pagalma, radot gan telpisku un sociālu konfliktu draudus.

Lai izziņātu iedzīvotāju viedokli par publisko ārtelpu nozīmi un lomu lielmēroga dzīvojamo rajonu kvalitātes novērtējumā projekta “Rīgas lielmēroga dzīvojamā rajona Purvciems publiskās ārtelpas – iekšpagalmu izmantošanas intensitāte” ietvaros 2008. gada rudenī tika veikta iedzīvotāju aptauja. Kā Rīgas lielmēroga dzīvojamo rajonu attīstības procesu raksturojošs areāls tika izvēlēta teritorija Purvciema ziemeļu daļā, starp Vaidavas, Dzelzavas un Stirnu ielām. Teritorijas apbūves pamatstruktūru veido gar vienu ielas fronti virknē izvietotas deviņu stāvu sekciju ēkas, kā arī četru un sešu sekciju piecstāvu ēkas. Piecstāvu ēkas plānā ir savstarpēji izvietotas 120 grādu leņķī, veidojot sešstūra formas iekšpagalmus. Kvartālā starp Ūnijas, Stirnu, Dzelzavas un Vaidavas ielām gandrīz visi iekšpagalmi ir apbūvēti ar jaunbūvēm (4.–6. attēls). Vienā no iekšpagalmiem atrodas bērnu dārzs, bet piecos iekšpagalmos ir uzbūvētas daudzdzīvokļu dzīvojamās ēkas. Trīs sabiedriskas funkcijas ēkas ir uzbūvētas pret Vaidavas ielu atvērtajā pagalmā: būvmateriālu veikals, pārtikas veikals un aptieka, kafejnīca un frizētava. Teritorijas tuvākajā apkārtnē izvietoti vairāki

sabiedriskās apkalpes objekti – skolas, sporta centri, lielveikals, poliklīnika, tirdzniecības vietas u.c. Pa Vaidavas, Dzelzavas un Stirnu ielu kursē sabiedriskais transports – autobusi, trolejbusi un maršruta taksometri. Pa kvartālu perimetru izvietotas trīspadsmit sabiedriskā transporta pieturas. Ikdienā vērojama intensīva iedzīvotāju tranzīta kustība cauri iekšpagalmiem sabiedrisko objektu virzienā un atpakaļ. Sērijveida ēku iedzīvotāji automašīnu novietošanai izmanto iekšējos pagalmu ceļus un zaļo zonu gar ceļu malām, kā arī priekšlaukumus pie namu kāpņu telpām. Iekšpagalmos iebūvēto jauno ēku iedzīvotājiem ir iespēja izmantot privātās autostāvvietas. Tikai vienā no iekšpagalmiem netālu no jaunās dzīvojamās ēkas ir izveidota atsevišķa autostāvvietā, kas ierīkota agrākā sporta laukuma vietā.

Aptaujai tika izmantota kvantitatīvā tiešās (*face-to-face*) intervēšanas metode. Aptaujai bija vairāki mērķi:

1. noskaidrot lielmēroga dzīvojamo rajonu novērtējumu kopumā;
2. izpētīt lielmēroga dzīvojamo rajonu iedzīvotāju apmierinātību ar dzīvojamās vides dažādām kvalitātēm;
3. noskaidrot publiskās ārtelpas lomu iedzīvotāju sociālo kontaktu dibināšanai un uzturēšanai.

Aptaujā tika aptaujāti 246 iedzīvotāji vecumā no 15 gadiem. Dominējošais respondentu skaits – 92 % bija daudzstāvu dzīvojamo māju iedzīvotāji. Aptaujāto vidū 68 % bija sievietes, 32 % – vīrieši. Lielākā aptaujātā vecuma grupa bija iedzīvotāji vecumā no 35-54 gadiem. 28 % respondentu pārstāvēja māsaiņniecības ar bērniem. Respondentu vidū pārsvarā bija iedzīvotāji, kuri attiecīgajā rajonā nodzīvojuši 10 un vairāk gadu (47 %). Jauno iemītnieku, kuri pašreizējā mājoklī dzīvo mazāk par vienu gadu, bija tikai 7 %.

Pētījuma rezultāti pierādīja lielmēroga dzīvojamo rajonu salīdzinoši augsto novērtējumu. Par to liecina iedzīvotāju aptaujas dati, rajons kopumā patīk 72% iedzīvotāju, kā galvenās kvalitātes minot veikalus, citu servisa objektus, kā arī izglītības iestāžu daudzumu un izvietojumu rajonā. 68% iedzīvotāju ir apmierināti ar sabiedriskā transporta pakalpojumiem rajonā. Visvairāk apmierināto ar savu rajonu bija vecuma grupā virs 70 gadiem, vismazāk savs rajons patīk cilvēkiem vecumā no 18 līdz 34 gadiem. Vairums aptaujāto (63%) nav apmierināti ar drošību rajonā. Tas galvenokārt tiek saistīts ar sliktu apgaismojumu vakaros, arī vairāku spēļu klubiem tiešo tuvumu.

Jautājumos par dzīvojamā kvartāla labiekārtojumu, procentuāli visapmierinātākie bija iedzīvotāji, kuriem ir vairāk nekā 70 gadu. Kopumā lielākā daļa – 67% ir neapmierināto, par iemeslu minot to, ka pagalmi netiek kopti, labiekārtojums ir izpostīts un to neatjauno, nav soliņu, bērnu laukumu, apstādījumi ir nekopti. 34 % aptaujāto pagalmu izmanto tikai automašīnas novietošanai, 26 % atzinuši, ka vispār neizmanto pagalmu. 78% iedzīvotāju norādījuši, ka nav pazīstami ar kaimiņiem – blakus māju iedzīvotājiem. Iedzīvotāji ir neapmierināti arī ar sliktajām iespējām novietot automašīnas pie savām dzīvesvietām.

Pētījuma rezultātā jāsecina, ka 21. gs. pirmajā dekādē Rīgas lielmēroga dzīvojamo rajonu publiskās ārtelpas ir zaudējušas to nozīmi, kas tika plānota rajonu oriģinālajos projektos. Lai arī publiskās ārtelpas kalpo kā nozīmīga dzīvojamās vides sastāvdaļa, to izmantošana ievērojami atšķiras no iecerētā.

Iemesli ir gan sociāli, gan ekonomiski. Oriģinālajos projektos plānotais labiekārtojums un apzaļumojums vairumā gadījumu netika realizēts, ārtelpas netika atbilstoši regulāri koptas un to labiekārtojums atjaunots, kas novedis pie ārtelpu degradācijas. Rezultātā tās ir ieguvušas pamestas, nedrošas, neestētiskas vides tēlu, kas šodienas kontekstā bieži tiek vienkāršoti uzlūkots kā neizmantots teritorijas resurss un tiek apbūvēts, līdz ar to neatgriezeniski zaudējot oriģināli plānotās lielmēroga dzīvojamās vides publisko ārtelpu kvalitātes.

ATTELI

1. att. Pagalma labiekārtojuma plāns, 1968. [8]
2. att. Pagalma situācija, 1999. [10]
3. att. Pagalms pēc jaunbūves pabeigšanas, 2004. [10]
4. att. Vecais iekšpagalma rotaļu laukums pie jaunbūves.
5. att. Nožogota privātā teritorija ap jaunbūvi kvartāla pagalmā.
6. att. Jaunizveidots brīvi pieejams rotaļu laukums pie jaunbūves. (4.-6. att. – Edgara Suvorova fotogrāfijas)

IZMANTOTIE AVOTI

1. **Belanger H.** *Public Spaces in Gentrifying Neighbourhoods: Conflicting meanings?* European Network for Housing Research [Online 12.04.2010.] <http://www.enhr2007rotterdam.nl>
2. **Howard E.** *Garden Cities of To-Morrow.* Massachusetts: The M. I. T. PRESS, 1965, 168 p.
3. **Kearns A., Parkinson M.** "The Significance of Neighbourhood", *Urban Studies*, 38(12)/2001, p. 2103–2110.
4. **Krastiņš J., Strautmanis I., Dripe J.** *Latvijas arhitektūra no senātes līdz mūsdienām.* Rīga: Baltika, 1998, 312 lpp.
5. **Lūse M.** Latvijas pilsētu dzīvojamo kvartālu apstādījumu izmantošana. *Arhitektūra un pilsētbūvniecība II.* Rīga: Zinātne, 1971, 159.–176. lpp.
6. **Madanipour A.** *Public and private spaces of the city.* London & New York: Routledge, 2003, 264 p.
7. **Melbergs G.** Dažas mājokļu celtniecības problēmas pilsētkoloģijas skatījumā. *Latvijas PSR pilsētu arhitektūra.* Rīga: Zinātne, 1979, 132.–139. lpp.
8. *Mikrorajona Purvciems I labiekārtojuma projekts.* 1968, pieejams a/s „Pilsētprojekts” arhīvā.
9. **Rapoport A.** Thinking about Home Environments. In Altman I. & Werner C. M. (eds) *Home Environments*, New York, Plenum Press, 1985, p. 287–309
10. *Rīgas Ģeogrāfiskās informācijas sistēma.* Rīgas pilsētas dome [Tiešsaiste 04.04.2010] <http://www.rigis.lv>
11. **Turkington R., van Kempen R., Wassenberg F.** *High-rise Housing in Europe. Current Trends and Future Prospects.* Delft: Delft University Press, 2004, 284 pp.
12. **Страутманис И., Бука О., Красыньш Я., Асарис Г.** *Архитектура Советской Латвии.* Москва: Стройиздат, 1987, 320 стр.
13. **Трушиньш Е., Пиешиньш Я.** *Современные жилые комплексы в Прибалтике.* Москва: Государственный комитет по гражданскому строительству и архитектуре, 1984, 53 стр.