

Rīgas porcelāns

Ingunda Šperberga, *Rīgas Tehniskā universitāte*; Ilgars Grosvalds, *Latvijas Ķīmijas vēstures muzejs*

Kopsavilkums. Rīgas porcelāna ražošanas sākums ir cieši saistīts ar šīs nozares attīstību Krievijā. Porcelāna dzimtene ir Ķīna. Krievijā porcelāna ražošanas noslēpumu 1752. gadā atklāja M. Lomonosova skolābiedrs Dmitrijs Vinogradovs. Savukārt 19. gs. noteicošais vārds porcelāna ražošanā Krievijā piederēja Kuzņecovu dzimtai. 1841. gadā Rīgas pievārtē Kuzņecovu dzimta uzcēla pirmo porcelāna manufaktūru Latvijā. 1886. gadā Rīgas ziemeļu pusē Jakobs Karls Jesens nodibināja otru porcelāna fabriku.

Atslēgas vārdi: attīstības vēsture Latvijā, meklējumi, porcelāna ražošana, tradīcijas.

I. PORCELĀNA RAŽOŠANAS ATTĪSTĪBA ĶĪNĀ UN EIROPĀ

Porcelāna dzimtene ir Ķīna, un tā pirmsākumi meklējami mūsu ēras sākumā. Pēc imperatoru dinastijām Ķīnā porcelāna ražošanu var iedalīt vairākos posmos: Tana (618–907), Suna (960–1279), Minga (1368–1643) un Cina (17.–19. gs.). Augstāko attīstības pakāpi porcelāna ražošana sasniedza Minga dinastijas laikā. Ķīnas porcelānam bija raksturīgi dekoratīvie elementi: dievības, svētie dzīvnieki – pūķis, suns, brīnumputns u.c. Japāņu porcelāns bija tikai Ķīnas porcelāna nozarojums, kas savu augstāko pakāpi sasniedza 17. gs. sākumā [1].

Eiropu ar Ķīnas porcelānu 13. gs. beigās iepazīstināja venēciešu tirgotājs Marko Polo. Ķīnas un Japānas porcelāns Eiropā bija ļoti pieprasīts. Tajā pašā laikā arī Eiropā centās atklāt porcelāna noslēpumu. Mēģinājumi izziņāt ķīniešu porcelāna ražošanas paņēmienus ilgu laiku bija veltīgi. Jau 1470. gadā Itālijā izplatījās maldīga vēsts, ka porcelāna noslēpums ir atklāts. Līdzīgs liktenis piemeklēja arī leģendāro Mediči porcelānu 1520. gadā. Tomēr līdz pat 18. gs. īsto porcelānu eiropiešiem iegūt neizdevās.

Porcelāna atklāšana Eiropā tiek saistīta ar alķīmiķa Johana Betgera (1682–1719) vārdu. 1701. gadā Drēzdenē aizsākās Betgera sadarbība ar tolaik pazīstamo fiziķi Erenfrīdu Valteru Čirnhauzu (1651–1708). Betgers plānveidīgi pētīja Saksijas mālus, lai atrastu piemērotu, porcelānam līdzīgu materiālu. Turpinot mēģinājumus kopīgi, Betgers un Čirnhauzs 1707. gadā beidzot guva pirmos panākumus un dienas gaismu ieraudzīja sarkanais porcelāns. Iegūtie izstrādājumi gan vēl ne tuvu nelīdzinājās porcelānam, taču pirmais solis bija sperts. Saksijas kūrfirsts Augusts porcelāna ražošanu no Drēzdenes pārcēla uz Albertsburgas pili Meisenē. Porcelāna iegūšanas noslēpums tika stingri glabāts. Drīz Meisenes porcelāns ieņēma Ķīnas un Japānas porcelāna vietu Eiropā un deva Saksijas valstij milzīgus ienākumus. Lai kā Saksijas Augusts centās turēt noslēpumā porcelāna ražošanu, ilgi tomēr tas viņam neizdevās.

18. gs. otrajā pusē vairākas fabrikas Eiropā uzsāka porcelāna ražošanu: Vīnē – 1719. gadā, Venēcijā – 1720. gadā, Pēterburgā – 1747. gadā, Berlīnē – 1757. gadā, Kopenhā-

genā – 1759. gadā, Sevrā – 1769. gadā. Francijā porcelāna ražošana strauji attīstījās, kad 1765. gadā tur atklāja kaolīna nogulumus [2], [3].

II. PORCELĀNA RAŽOŠANAS IESĀKUMS KRIEVIJĀ

1744. gadā Krievijas ķeizariene Katrīna I ataicināja vācieti Konrādu Hungeru, lai tas izveidotu porcelāna fabriku. K. Hungers gan pazina J. Betgeru, bet nebija strādājis Meisenes fabrikā. Viņš zināja, ka porcelāna sastāvā ietilpst baltie māli un kvarcs un ka izstrādājumus nepieciešams apdedzināt divas reizes. Taču par izejvielu attiecībām viņam nebija ne jausmas. Četrus gadus laikā Hungers paspēja izgatavot tikai četras greizas tasītes. Soli pa solim porcelāna ražošanas noslēpumu Krievijā 1752. gadā atklāja M. Lomonosova skolas biedrs Dmitrijs Vinogradovs (1720–1758). Viņš Pēterburgas tuvumā noorganizēja ķeizarišķo “Porcelāna manufaktūru”. Tā tagad pazīstama kā M. Lomonosova porcelāna fabrika [4].

Otru porcelāna fabriku Krievijā, netālu no Maskavas – Verbilku ciemā –, 1766. gadā nodibināja angļu rūpnieks Frānsiss Gārdners. Tā pazīstama kā Dmitrovas porcelāna fabrika. Vēl jāmin kņaza N. Jusupova porcelāna fabrika Arhangeļskas ciemā pie Maskavas, A. Miklaševska – Volokitinovā, Čerņigovas guberņā, un A. Popova – Gorbunovā, Maskavas guberņā. Savukārt 19. gs. noteicošais vārds porcelāna ražošanā Krievijā piederēja Kuzņecovu dzimtai. Gadsimta vidū tā nodibināja lielo Duļevas porcelāna fabriku Harkovas apriņķī, Ukrainā, un Rīgas porcelāna un fajansa fabriku Vidzemes guberņā. Kuzņecovu rokās nonāca arī Gārdnera porcelāna fabrika. 20. gs. sākumā Kuzņecoviem piederēja jau astoņas fabrikas [5].

III. KUZŅECOVU DINASTIJA

1812. gadā bijušā Broņickovas apriņķa Novoharitonovas ciema kalējs Jakovs, kas pieņēma uzvārdu Kuzņecovs, Maskavas tuvumā – Gžeļā – nodibināja porcelāna manufaktūru. Pēc Jakova nāves viņa vecākais dēls Terentijs Kuzņecovs to paplašināja un 1832. gadā uzcēla manufaktūru Duļevas ciemā, Harkovas apriņķī. Savukārt pēc Terentija nāves viņa vecākais dēls Sidors Kuzņecovs 1841. gadā Rīgas pievārtē, Dreilingsbušā, uzcēla vēl vienu porcelāna manufaktūru. Pēc Sidora Kuzņecova uzņemumus 1864. gadā pārņēma viņa dēls Matvejs. Tajā pašā gadā Maskavas politehniskajā izstādē Kuzņecova firmas izstrādājumi ieguva galveno balvu un tiesības izmantot Krievijas valsts ģerboni – divgalvaino ērgli. Tā bija vislabākā reklāma, kas liecināja par Kuzņecova manufaktūru ražojumu teicamo kvalitāti.

Firma bez vietējām izejvielām izmantoja arī no Anglijas, Francijas, Holandes un Zviedrijas ievestas izejvielas. Gatavo

produkciju ne tikai realizēja Krievijā un Baltijā, bet arī eksportēja uz Angliju, Holandi un to kolonijām, pat uz Indiju.

Matvejs Kuzņecovs rūpīgi sekoja līdzi porcelāna rūpniecības attīstībai citās zemēs. Viņš sūtīja savus speciālistus uz ārzemēm iepazīties ar jaunākajiem sasniegumiem. Viņš panāca, ka Kuzņecova lētie un pietiekami kvalitatīvie izstrādājumi izspieda no vietējā tirgus ārzemju ražojumus un radīja konkurenci pasaules tirgū. 19./20. gs. mijā Kuzņecova firmas ražojumi ieguva augstus apbalvojumus daudzās starptautiskās izstādēs Krievijā un ārzemēs.

Matvejam Kuzņecovam bija pieci dēli un divas meitas, kas visi bija saistīti ar porcelāna rūpniecību – tie pārvaldīja visas dinastijai piederošās porcelāna fabrikas. Kuzņecovi stingri pieturējās pie vec ticību parašām – viņi nebija draugos ne ar smēķēšanu, ne ar dzeršanu. To pašu viņi prasīja arī no saviem darbiniekiem. Katram darbiniekam, stājoties darbā, uzdāvināja Bībeli. Ierodoties pie kāda strādnieka mājās, Kuzņecovs jautājis: “Vai lasi Bībeli? Vai daudz esi izlasījis?” Strādnieks norādījis kādu lappusi. Kuzņecovs, viņam nemanot, tur ielicis 25 rubļu banknoti. Viesojoties atkal atradis, ka banknote nav aiztikta un teicis: “Sameloi. Ja būtu lasījis, tad atrastu naudu,” – un iebāzis naudu savā kabatā.

Kuzņecovi iedibināja tradīciju dāvināt darbiniekiem svētkos un dzimšanas dienās traukus. Lai saņemēs nekristu kārdinājumā un tos nepārdotu, uz šiem traukiem neiespieda firmas zīmogu.

Kuzņecovi bija reizē bagāti un taupīgi uzņēmēji, viņi ziedoja naudu vec ticību kopienai un baznīcai. Fabrikas teritorijā Rīgā uzbūvēja nelielu lūgšanas namiņu – kapelu, kas bija saglabājusies pat pēc Otrā pasaules kara. Līdzās Vidzemes guberņas gubernatoram Zvjaginцевam un Rīgas policijas priekšniekam Nīlenderam Kuzņecova ģimene sastāvēja 1908. gadā nodibinātās Rīgas vec ticību un savstarpējās palīdzības un izglītības biedrībā kā goda locekļi.

Kuzņecovi veicināja strādnieku lasīt un rakstīt prasmes apgūšanu. Īsi pirms Pirmā pasaules kara blakus fabrikas teritorijai Rīgā tika uzbūvēta pirmapmācības skola, kas saglabājusies līdz mūsdienām. Kuzņecovi arī rūpējās par strādnieku veselību – fabrikas teritorijā tika iekārtota neliela slimnīca, kur par velti varēja ārstēties fabrikas darbinieki un viņu ģimenes locekļi. Tajā strādāja ārsts, feldšeris un vecmāte [6], [7].

IV. PORCELĀNA RŪPNIĒCĪBAS ATTĪSTĪBA RĪGĀ (1841–1915)

A. Kuzņecovu Rīgas porcelāna un fajansa fabrika

1841. gadā Rīgas pievārtē, Dreiliņmuižas (*Dreilingsbusch*) teritorijā, Sidors Kuzņecovs nodibināja Rīgas porcelāna un fajansa fabriku. Viņš nopirka 60 tūkstošus asu lielu zemes gabalu toreizējā Maskavas jeb Jaunkrievu ceļa malā, Maskavas ielas turpinājumā aiz pilsētas robežas. Strādniekus darbam Rīgas ražotnē savervēja no Kuzņecova sabiedrības ražotnēm Krievijā – Gželā, Duļevā un Kolomenskā, kas bija slavēta ar savām keramikas mājamatniecības tradīcijām. Fabriku uzcēla divos gados. Tā darbu uzsāka 1843. gadā, sākumā ražojot pusfajansa un ar 1851. gadu arī porcelāna traukus.

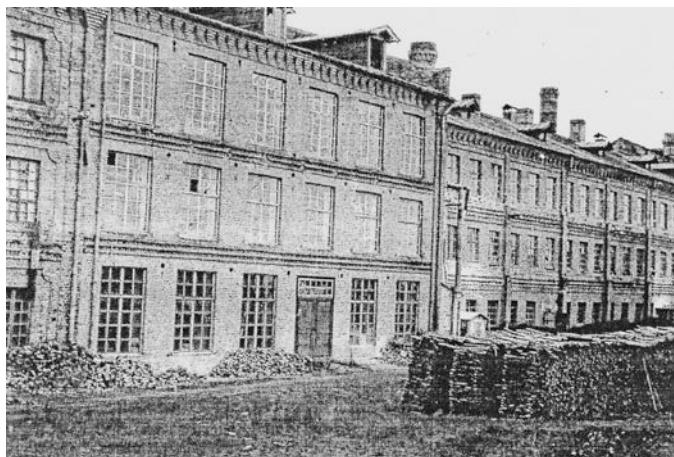
Jaunais uzņēmums izkonkurēja tirgotāja M. Račkina fajansa trauku manufaktūru Ķengaragā, kas bija dibināta 1825. gadā. Gaišpelēkos mālus pusfajansam Kuzņecova fabrika ņēma netālu no tās pie Daugavas. Tādā veidā izveidojās ar Daugavu savienotais atzars, kas saglabājies līdz mūsdienām – tautā dēvēts par Elles dīķi.

Strādnieku darba un dzīves apstākļi bija neapskaužami. Dominēja smags fizisks darbs. Strādnieki mitinājās šaurās un tumšās barakās, tikai administrācija dzīvoja atsevišķās mājās ar sakņu dārzu. Strādnieki sākumā bija pilnīgā atkarībā no saimnieka – nevarēja aiziet, jo bija parādā pārceļšanās izdevumus. Vissmagākais darbs bija cepļa iekraušana un izkraušana: sviedri lija aumaļām. Neatkarīgi no gadalaika strādnieki bija ģērbti vienādi: kājās veltepi, rokās biezi, rupji cimdi. Darba telpās temperatūra nebija zemāka par 30 °C un gaisa mitrums diezgan augsts. Telpas vienmēr bija putekļu pārpilnas. Nekādas ventilācijas tolaik nebija, strādnieki pastāvīgi bija spiesti ieelpot putekļus. Vairums no viņiem nenodzīvoja pat līdz 40 gadiem un gāja bojā, kā toreiz teica – no diloņa [8].

Sākotnēji fabrikā bija divas mūra ēkas porcelāna ražošanai un četras koka ēkas fajansa ražošanai. Darbojās tikai divas tvaika mašīnas ar kopējo jaudu 8 kW. Produkciju apdedzināja piecos stāvceļos. 1846. gadā fabrikā strādāja 38 darbinieki, 1852. gadā – 182, bet 1864. gadā – 251 darbinieks. 1864. gadā fabrika saražoja porcelāna izstrādājumus par 45 800 rubļu un fajansa izstrādājumus par 96 200 rubļu, bet 1867. gadā – attiecīgi par 58 200 un 114 800 rubļu.

1870. gadā uzņēmumā darbojās jau 11 stāvceļi porcelāna un fajansa apdedzināšanai, strādnieku skaits sasniedza 525, bet 1884. gadā – jau 1103 cilvēkus. Izejvielas – balto mālu (kaolīnu), laukšpatu un kvarca smiltis – saņēma no Krievijas vai arī iveda no ārzemēm – Vācijas, Holandes, Anglijas, Francijas un Zviedrijas. Kurināmo – akmeņogles – piegādāja no Anglijas. Produkciju realizēja gan Baltijā, gan citās Krievijas guberņās, kā arī eksportēja uz ārzemēm.

Sabiedrību 1887. gadā paplašināja Sidora dēls Matvejs Kuzņecovs un nodibināja “M. S. Kuzņecova porcelāna un fajansa trauku sabiedrību” (1., 2. att.).



1. att. M. S. Kuzņecova porcelāna un fajansa trauku fabrika. (Latvijas Ķīmijas vēstures muzeja krājums).



2. att. Fabrikas gatavās produkcijas noliktava. (Latvijas Ķīmijas vēstures muzeja krājums).

Aizsākās Rīgas fabrikas strauja attīstība. Tā izveidojās par vienu no lielākajām porcelāna fabrikām Krievijā. 1901. gadā tajā strādāja 1911 cilvēku, bet 1908. gadā – jau 2838 cilvēki. Rīgas fabriku tajā laikā vadīja Matveja Kuzņecova jaunākais dēls Mihails. Viņš vienīgais no lielās Kuzņecovu dzimtas dzīvoja Rīgā, ļoti greznā dzīvoklī Antonijas ielā 2, kur tagad atrodas Krievijas vēstniecība. Fabrikā uzcēla četrstāvu ēku trauku šķirošanai un ēku trešajai apdedzināšanai pēc deko-rēšanas. Fabrikā strādāja 1204 krievi, 1565 lietuvieši un tikai 50 latvieši.

Kuzņecova firmai, tajā skaitā arī Rīgas fabrikai, nosacīti varēja piedēvēt “krievisku” orientāciju. Krievu tautības apgleznotāji darbos ienesa tautas daiļamatniecības tradīciju iezīmes un kolorītu. Kuzņecova firmas Rīgas fabrika savas produkcijas noietam izmantoja jebkurus sabiedrības slāņus, nacionālos grupējumus un ģeogrāfiskos rajonus. Svira, kas regulēja ražošanu, bija pieprasījums, patērētāju vēlmes, arvien masveidīgāka produkcijas izlaide un arvien mazāk patstāvīgas gaumes. Jāatzīmē, ka Kuzņecova firmas fabrikās nebija neviena profesionāla mākslinieka, kas izstrādātu jaunas formas vai dekora zīmējumus. Lielā mērā tas saistāms ar to, ka 19. gs. otrajā pusē Krievijā bija populāras Viljama Morisa idejas par tautas daiļamatniecību, un šo ideju ietekmē sabiedriskā doma atstūma no fabrikām visus kaut cik nopietnos māksliniekus [9].

Porcelāna un fajansa fabriku bieži piemeklēja ugunsgrēki. Raksturīgi, ka parasti nodega vecākās ēkas. Tā kā fabrikas ēkas un iekārtas bija ļoti apdrošinātas, īpašnieki zaudējumus necieta, bet varēja atsākt ražošanu jaunākās un labākās telpās. Tā īsi pirms Pirmā pasaules kara, 1914. gada 12. martā, nodega porcelāna ražošanas korpuss. Jau pēc diviem mēnešiem bija izstrādāts jauna korpusa būves projekts un varēja sākt celtniecību.

Akciju sabiedrībai piederēja nams Vecrīgā, Lielajā Grēcinieku ielā 17/19. Tajā atradās valdes telpas un lielais firmas veikals. Reklāmā bija norādīts, ka veikalā par mērenām cenām lielā izvēlē ir augstas kvalitātes kafijas un tējas servīzes, mazgājami trauki, dažādas vāzes, figūras no porcelāna, majolikas un fajansa (3. att.).

Pirmais pasaules karš uz ilgu laiku pārtrauca porcelāna ražošanu Rīgā. Pašā sākumā samazinājās produkcijas izlaide



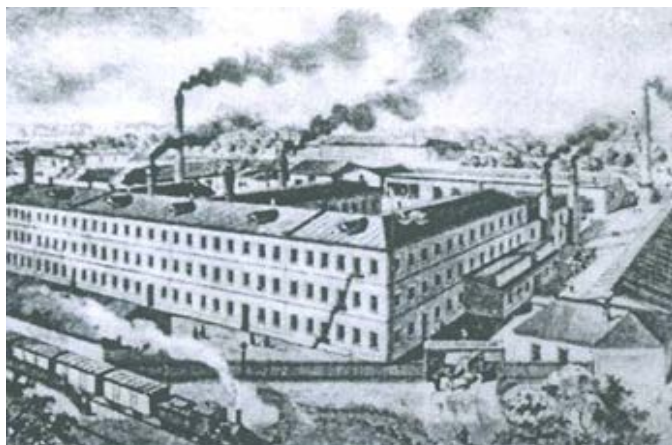
3. att. Porcelāna (a) un fajansa (b) krūzīte (19. gs. beigas). (Latvijas Ķīmijas vēstures muzeja krājums).

noietā trūkuma dēļ. 1915. gadā, kad vācu armija pietuvojās Rīgai, sākās Rīgas rūpniecības uzņēmumu evakuācija. Kuzņecova porcelāna un fajansa fabrikas iekārtas, gatavo produkciju un izejvielas 140 vagonos evakuēja uz Kuzņecoviem piederošajām ražotnēm Krievijā – Duļevu (Vladimiras apgabālā), Kuzņecovas ciemu (Tveras guberņā) un Verbilkiem (Maskavas guberņā) [7], [8], [10], [11].

B. J. K. Jesena porcelāna fabrika

1886. gada 11. februārī Rīgas tirgotājs Jakobs Karls Jesens nodibināja Rīgā otru porcelāna fabriku ar tvaika dzinēju Jaunmilgrāvī (Mīlgrābenā). Fabrikas būvniecībai izvēlējās vietu Rīgas ziemeļu pusē (4. att.). Tolaik tur bija neizmantoti vairāki desmiti vienstāvu noliktavu. Tajā pašā gadā fabrika uzsāka produkcijas ražošanu. Izejvielu un kurināmā piegādei, kā arī gatavās produkcijas izvešanai izmantoja Daugavu un Rīgas jūras līci.

Fabrika specializējās augstas kvalitātes porcelāna trauku ražošanā. Laikraksts “Рижский вестник” 1893. gadā par jauno uzņēmumu rakstīja: “Mīlgrābenas fabrika nevar lepoties ar to, ka ir pirmā pēc sava darba apjoma – Kuzņecova fabrikā izgatavo daudz vairāk izstrādājumu – toties kvalitātes ziņā Mīlgrābenas darbnīcas izstrādājumi neatpaliek no pašreiz izslavētajiem sakšu vai franču, ja pat nepārspēj tos.



4. att. J. K. Jesena fabrikas kopskats (1901. gada zīmējums). (Latvijas Ķīmijas vēstures muzeja krājums).

Starp citu, lielāko daļu šīs fabrikas izstrādājumu, ko saskaņā ar veikalnieku prasībām fabrika izlaiž bez sava zīmoga, publika iegādājās kā ārzemju porcelānu. Pie mums, lūk, tāda gaume: parādi lielākai daļai pircēju divas gandrīz vienādas tasītes vai šķīvjus, no kuriem vienam ir krievu zīmogs, bet otrs ar atzīmi “Limoges”, un pat ja pēdējais ir sliktāks, tomēr par to samaksās vairāk. Nav brīnums, ka tirgotāji pārdod teicamo krievu precī neziņogotu, ja jau publika prasa ārzemju” [8].

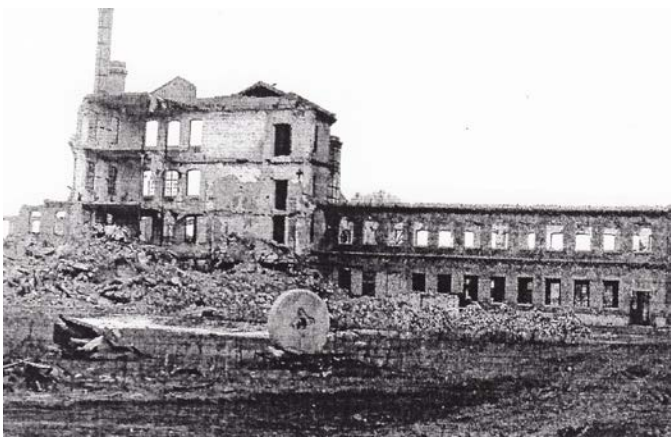
Jesena fabrikai pamatā bija “vāciska” orientācija, tās produkcijas noiets galvenokārt balstījās uz pārtikušajiem vietējo baltvācu iedzīvotāju slāņiem, bet tā neatteicās no pasūtījumiem arī restorāniem, krievu aristokrātijai un eksportam. Apgleznotāji un dekorētāji bija gandrīz vienīgi vācu tautības vietējie vai imigranti [9].

Jau no paša sākuma fabrika specializējās augstas kvalitātes trauku ražošanā, tos rotāja ar teicamiem dekoļiem, ko saņēma no Vācijas. Bez porcelāna traukiem 1890. gadā fabrika apguva elektrotehniskā porcelāna ražošanu. Izgatavoja dažāda veida izolatorus elektrības pārvadiem un telefona līnijām, kā arī detaļas elektrotehniskām ierīcēm. Šo produkciju realizēja ne tikai Rīgā, bet arī Pēterburgā, Maskavā un ārzemēs.

1896. gadā Jesena fabrika Nižņijnovgorodas izstādē par elektrotehniskā un cita veida porcelāna izstrādājumiem saņēma zelta un sudraba medaļas, 1900./1901. gadā Starptautiskā keramikas izstādē – zelta medaļu, un 1901. gadā Rīgas jubilejas izstādē – *Grand Prix*.

Gadsimta beigās uzņēmumā strādāja 532 strādnieki, gadā saražoja 63 tūkstošus pudu izstrādājumu, bet 1907. gadā – 60 tūkstošus pudu izstrādājumu.

Pēc ugunsgrēka 1908. gada 30. martā, kad pilnīgi izdega pirmā un otrā cepļa telpas, fabrika uz laiku darbu pārtrauca un visus strādniekus atlaida. Galvenais korpuss tika atjaunots gandrīz gadu, un 1909. gadā uzņēmums atsāka savu darbu. Pirmais pasaules karš arī Jesena rūpnīcā pārtrauca ražošanu uz ilgu laiku. 1915. gadā, tuvojoties frontei, lielāko daļu Jesena fabrikas iekārtu evakuēja uz Slavjansku Ukrainā, kur uzņēmumam piederēja otra porcelāna fabrika. Rīgā palika tikai mazvērtīgais inventārs, izejvielas un palīgmateriāli. Pēc kara atpakaļ Latvijā no tā visa neatgriezās nekas [8], [11].



5. att. Karā nopostītais fabrikas korpuss 1920. gadā. (Latvijas Ķīmijas vēstures muzeja krājums).

C. J. Jakša fajansa un porcelāna dekorēšanas darbnīca

1879. gadā vācu tirgotājs J. Jakšs savā tirdzniecības firmā noorganizēja fajansa un porcelāna dekorēšanas darbnīcu “J. Jakšs un Co” (“J. Jaksch & Co”). Tā atradās Iekšējā. 1901. gadā tajā nodarbināja ap 10 cilvēku. Darbnīcā virsglazūras krāsu tehnikā apgleznoja baltos porcelāna un fajansa traukus, kurus ievada no Vācijas. Produkciju realizēja Baltijas guberņās un Iekškrīvijā.

1901. gadā Rīgas 700 gadu jubilejas rūpniecības un amatniecības izstādē firma demonstrēja savu produkciju. Prospektā par darbnīcu minēts, ka tajā izgatavoti dažādi ēšanas un tējas trauki, tases, maizes kurvji, porcelāna un fajansa vāzes utt. ar rokas gleznām, zīmējumiem, tērauda druku u. c. Darbnīca 1915. gadā pārtrauca savu darbību, ko vairāk nekad neatjaunoja [8], [9].

V. PORCELĀNA RAŽOŠANA LATVIJĀ (1920–1944)

A. Kuzņecova porcelāna un fajansa fabrika

Pēc miera līguma noslēgšanas starp Krieviju un Vāciju Brestļitovskā 1918. gadā Rīgā atgriezās M. S. Kuzņecova porcelāna un fajansa fabrikas agrākais direktors Mihails Kuzņecovs. Kara laikā fabrikas korpusi un kantora ēkas tika sagrautas, iekārtas izvestas vai izlaupītas (5. att.). Pēc Latvijas un Padomju Krievijas miera līguma noslēgšanas 1920. gadā, Rīgā ieradās daļa Kuzņecova dzimtas locekļu, kā arī atgriezās daļa bijušo strādnieku un kalpotāju.

Pamazām tika savestas kārtībā ražošanai nepieciešamās ēkas Maskavas ielā 159. Uz kredīta tika iegādātas iekārtas, un 1920. gada 1. oktobrī fabrika atsāka produkcijas ražošanu. 1921. gada 1. maijā Kuzņecovu firma īslaicīgi atvēra “filiāli” sava konkurenta J. Jesena fabrikā Mīlgrāvī. 1922. gadā izveidoja M. S. Kuzņecova firmu. Tajā visus vadošos amatus ieņēma Kuzņecova dzimtas pārstāvji: Mihails Matveja dēls – fabrikas direktors, Georgijs Matveja dēls – komercdirektors, Sergejs Matveja dēls – masu sagatavošanas ceha vadītājs, Georgijs Aleksandra dēls – administratīvais direktors, bet Matvejs Nikolaja dēls – ķīmiķis.

Visus izejmateriālus ievada. Kaolīnu saņēma no Vācijas un Čehoslovākijas, šamota masu, dekolus un zeltu – no Vācijas, keramikās krāsas – no Francijas, laukšpatu – no Šveices un Zviedrijas. Porcelāna izstrādājumus veidoja gan plastiski virpojot, gan šķidrā veidā lejot ģipša veidnēs.

20. gados fabrika saglabāja ražošanu tādā pašā tehniskā līmenī kā pirms Pirmā pasaules kara. Dominēja smags roku darbs, izstrādājumus formēja ar fiziski novecojušām virpām, žāvēja turpat darba telpās. Apgleznošanas iecirknī darbinieki strādāja blakus dekorēto trauku apdedzināšanas krāsnīm.

Porcelāna izstrādājumus eksportēja uz Lietuvu un Indiju, fajansa izstrādājumus – uz Igauniju, Rumāniju un Indiju, bet podniecības izstrādājumus – uz Poliju.

1926. gadā fabrikā strādāja 458 cilvēki, no tiem 365 bija pastāvīgie strādnieki. Porcelāna izstrādājumu daudzums palielinājās, bet fajansa – palika agrākajā līmenī. Divdesmitajos un trīsdesmitajos gados ražotie fabrikas izstrādājumi parādīti 6. attēlā. Ne produkcijas daudzuma, ne strādnieku skaita ziņā fabrika vairs nerasniedza pirmskara līmeni [8], [12].



6. att. Ķīniešu manierē apgleznotas kafijas tases un apakštasītes (pa kreisi) un krūzīte ar apakštasīti (pa labi). (Rīgas porcelāna rūpnīcas muzeja krājums).

M. S. Kuzņecova firmai smaga bija 1929.–1933. gada ekonomiskā krīze. Samazinājās produkcijas noiets, un 1933. gadu tā beidza ar zaudējumiem. Daļu sabiedrības akciju Kuzņecovi pārdeva spējīgajam Ķīmišķās ražotnes vadītājam Mārtiņam Kalniņam (1893–1986), kas bija pierādījis savas spējas laku, krāsu un iecienītā veļas pulvera “Nitra” ražošanā. Uzņēmumu pārveidoja par akciju sabiedrību “M. S. Kuzņecovs. Porcelāna, fajansa un mālu izstrādājumu fabrika”. Mārtiņu Kalniņu ievēlēja par akciju sabiedrības valdes priekšsēdētāju [13], [14].

Fabrika savus izstrādājumus sāka veidot nacionālā garā. Izstrādājumu noformēšanai pieaicināja pazīstamus māksliniekus – Jāni Kugu, Romanu Sutu, Jūliju Madernieku, Vili Vasariņu, Herbertu Mangoldu, Jēkabu Bīni, Ansi Cīruli, Sigismundu Vidbergu u. c.

Lai celtu apgleznotāju kvalifikāciju, fabrikā rīkoja mākslas kursus, kurus vadīja Romans Suta (7. att.).

20. gs. 30. gados Kuzņecova fabrikā notika Latvijas porcelāna mākslas vēsturē pirmie mēģinājumi radīt oriģinālservīzes.

Par aizsācēju te jāuzskata Georgs Kruglovs. Viņš šajā uzņēmumā 1934. gadā izgatavoja pirmo ražošanā izmēģināto kafijas servīzi. Mākslinieka mērķis bija izstrādāt formā ļoti tautisku servīzi, un tolaik tautiskuma prototipi tika meklēti māla trauku primitīvākajās formās. Servīzi fabrikā tāpēc arī sāka dēvēt par “Tautu” (8. att). Tā bija dekorēta pēc Romana Sutas meta, un 1935. gadā to nosūtīja uz Pasaules izstādi Briselē. Dekoratīvi stilizēto, tautisko servīzes apgleznojuma kompozīciju mākslinieks nosauca par “Piebalgu”. Izstādē fabrikas stends tika apbalvots ar *Grand Prix*, bet R. Suta saņēma diplomu. Diemžēl servīze nebija tehnoloģiski izdevīga masveida ražošanai.

1937. gadā eksponēšanai Pasaules izstādē Parīzē pēc Jēkaba Bīnes meta tika izgatavota otra oriģināla kafijas servīze. Pirmo reizi Latvijas porcelāna mākslas vēsturē autors izstrādāja gan servīzes formu, gan dekoru. Arī šo servīzi fabrikā sāka dēvēt par “Tautu”. Nekur tālāk no māla trauku aizguvumiem nespēja aiziet arī J. Bīne. Parīzē, tāpat kā pirms diviem gadiem Briselē, Kuzņecova fabrikas stends saņēma *Grand Prix*, bet J. Bīne – zelta medaļu. Arī viņa servīze masveidā netika ražota [8], [9].

Bez porcelāna un fajansa traukiem izgatavoja sīkplastiku, sanitāri tehnisko fajansu, elektroizolatorus, dažādus šamota izstrādājumus, ķieģeļus un māla traukus, arī balzama pudeles [13].

B. J. K. Jesena porcelāna fabrika

Jakoba Karla Jesena fabrika Mīlgrāvī, Lēdurgas ielā 3, savu atjaunošanu sāka 30. gadu sākumā, kad Rīgā bija atgriezies tās īpašnieki. Fabriku tajā laikā vadīja Ferdinands Jesens.



7. att. Zīmēšanas nodarbība mākslasursos fabrikā 1939. gadā. (Latvijas Ķīmišķās vēstures muzeja krājums).



8. att. Kafijas servīze “Tauta”. (Rīgas porcelāna rūpnīcas muzeja krājums).

Sākumā fabrikā uzstādīja nelielu stikla kausēšanas krāsnī. Porcelāna ražošanu tā atsāka 1933. gadā.

1933. gada 15. maijā fabrikā strādāja jau 35 strādnieki un 3 kalpotāji. 1937. gadā tajā bija 252 darbinieki, no tiem – 201 strādnieks. Par māksliniecisko padomdevēju strādāja Niklāvs Strunke.

20. gs. 30. gados asas konkurences apstākļos abas Rīgas porcelāna fabrikas neatslābstoši rūpējās par savu izstrādājumu kvalitāti un dažādošanu. Šajā nolūkā J. Jesena firma trauku un sīkplastikas formas aizguva no pazīstamajām Rietumeiropas rūpnīcām – vācu firmas “Rosenthal” un somu firmas “Arabia” darinājumiem, ko fabrikā pārkopēja. Masu produkcijas dekorējums bija grezns un rūpīgi izpildīts. Dominēja dekolēšana un apzeltīšana. Šie izstrādājumi greznumā bieži vien pārspēja rokas apgleznojumus. Fabrikas galvenā produkcija bija gan akmens masas, fajansa izstrādājumi un elektrotehniskais porcelāns, gan arī greznas un dārgas servīzes, vāzes, sīkplastika un atsevišķi suvenīrveida izstrādājumi [9].

Sevišķi vērību pievērsa dāvinājuma priekšmetiem, īpaši ar ziloņkaula glazūru. Līdz ar saimniecisko porcelānu izgatavoja arī elektrotehnisko porcelānu. Nedaudz ražoja arī fajansu – saimniecības traukus un sanitāri tehniskos izstrādājumus [8], [13].

C. Porcelāna apgleznošanas darbnīcas

Porcelāna apgleznošanas darbnīcas “Baltars”, “Burtnieks” un “Ripors” veica porcelāna virsglazūras sižetiskus gleznojumus.

1925. gada 1. februārī oficiāli reģistrētā Māksliniecišķās rūpniecības un mākslas popularizēšanas sabiedrība “Baltars” (no latīņu valodas *ars Baltica* – Baltijas māksla) pastāvēja tikai līdz 1928. gadam, bet tās mākslinieku īslaicīgais radošais posms ne tikai atstājis spilgtas pēdas Latvijas dekoratīvās mākslas vēsturē, bet arī kļuvis par nozīmīgu 20. gadsimta latviešu klasiskā modernisma mantojuma sastāvdaļu.

Darba tehnisko vadību uzņēmās pieredzējušais apgleznošanas meistars Dmitrijs Abrosimovs. Viņš jau desmit gadu vecumā bija sācis darba gaitas porcelāna fabrikā Duļevā, bet vēlāk neilgu laiku strādājis arī Krievijas Imperatora porcelāna fabrikā Pēterburgā.

Te darbojās arī trīs jaunie mākslinieki – gleznotāji Romāns Suta (1896–1944) un Aleksandra Beļcova (1892–1981), kā arī grafiķis Sigismunds Vidbergs (1890–1970). Viņi centās latviešu dekoratīvajā mākslā radīt vienotu stilu, kurā harmoniski iekļautos laikmetīgas novitātes un nacionālās kultūras tradīcijas. Diemžēl šim iecerēm par stilistiski vienota modernā interjera radīšanu nebija lemts īstenoties pilnībā. Porcelāna virsglazūras tehnikā apgleznoja šķīvjus, kā arī servīzes ar dekoratīvi stilizētiem tautas dzīves atveidojumiem. Lielu ievērību ārzemju izstādēs ieguva R. Sutas dekoratīvās vāzes un šķīvjī (9. att.). Tos nopirka vairāki muzeji.

Darbnīcas “Baltars” pozitīvais piemērs iedvesmoja arī citus māksliniekus nodarboties ar porcelāna apgleznošanu. Iespējams, tieši šie panākumi un spožie darbības gadi atstāja ietekmi uz Sigismunda Vidberga daiļradi, kas mudināja viņu turpināt aktīvi strādāt citā jau vēlāk dibinātā darbnīcā – “Burtnieks” (1929–1939). Vāžu apgleznojumi pēc Sigismunda Vidberga metiem dalāmi divos tematiskos lokos: viena tēmu daļa saistās ar vizuāli estētiskā *Art Déco* stila interpretāciju, radot rafinēti fascinējošus modernās sievietes tēlus, otra – ar latviešu tautas dzīves tēlojumu. Būdam grafiķis, Vidbergs gleznojumiem izvēlējies tumšas krāsas – melnais, tumši zaļais un zelts, kas, kontrastējot ar sniegbalto porcelāna virsmu, ideāli sader dekoratīvi bagātā skanējumā. “Burtnieks” pastāvēja līdz 1939. gada 14. oktobrim.

Mākslinieku avangardistu vidū izcili spilgta personība bija Rīgas mākslinieku grupas biedrs gleznotājs, grafiķis un sceno-

grāfs Niklāvs Strunke (1894–1966), kas aktīvi iesaistījās vēl jaunajā porcelāna apgleznošanas jomā.

1933. gadā Niklāvs Strunke sadarbojās ar J. K. Jesena porcelāna fabriku, izstrādājot un piedāvājot metus ne tikai dekoratīvu šķīvju un vāžu apgleznošanai, bet arī funkcionāliem, ikdienā lietojamiem galda servēšanas traukiem. Līdztekus darbam fabrikā viņš kopā ar gleznotāju Erastu Šveicu (1895–1992) nodibināja porcelāna apgleznošanas darbnīcu “Rīgas porcelāns” (“RI PORS”), kura darbojās ļoti īsu laiku – no 1933. gada līdz 1934. gadam [15]–[17].

1939. gadā, sākoties Otrajam pasaules karam, porcelāna un fajansa ražošana Latvijā krasi samazinājās, jo radās grūtības ar nepieciešamo izejvielu saņemšanu no ārzemēm. Tajā pašā gadā darbu pārtrauca J. K. Jesena fabrika, jo tās īpašnieks repatriējās uz Vāciju.

Pēc padomju varas nodibināšanas visas porcelāna fabrikas nacionalizēja. 1940. gada septembrī par Kuzņecova un Jesena fabrikas direktoru iecēla Georgu Kruglovu (1905–1984), vēlāko Mākslas akadēmijas profesoru. Uzņēmumu pārdēvēja par “Sarkano zvaigzni”. Bijušā Jesena fabrika 1941. gada sākumā atsāka ražot porcelāna saimniecības traukus. No 1. janvāra līdz 22. jūnijam tā paspēja apdedzināt 104 tūkstošus izstrādājumu.

1940. gada 24. oktobrī apcietināja un notiesāja vienu no agrākajiem Kuzņecova fabrikas vadītājiem – Georgiju Kuzņecovu (dz. 1897. gadā Maskavā). Viņu apsūdzēja par to, ka bijis baltemigrants, porcelāna fabrikas līdzīpašnieks Rīgā. 1919.–1920. gadā viņš dienējis Deņikina armijas štābā par sakarnieku un pēc Deņikina sagrāves caur Krimu aizbēdzis uz Vāciju. No 1933. gada bijis Latvijas politiskās policijas aģents, un 1930.–1940. gadā – baltemigrantu organizāciju “Sokol”, “Bajan” un “Rīgas krievu biedrības” loceklis [18]. Represēti, notiesāti vai nošauti tika arī citi Kuzņecovu dzimtas locekļi. Izsūtīja arī sabiedrības valdes priekšsēdētāju Mārtiņu Kalniņu.

Vācu okupācijas laikā (1941–1944) abas ražotnes ieguva jaunu nosaukumu – “Rīgas keramikas fabrika”. Bijušajā Kuzņecova fabrikā strādāja 280 strādnieku. Tā izlaida tikai saimniecības porcelāna traukus. Bijušā Jesena fabrika 1941. gada beigās nodarbināja 244 darbiniekus, no tiem – 211 strādniekus. No četrām šīs fabrikas krāsnīm darbojās tikai viena [13].

VI. RĪGAS PORCELĀNA RAŽOŠANAS ATTĪSTĪBA (1945–1997)

Rīgas porcelāna slavenās tradīcijas pēc Otrā pasaules kara turpināja Rīgas porcelāna un fajansa (bijusī M. S. Kuzņecova) rūpnīca Maskavas ielā 257 un Rīgas porcelāna (bijusī Jesena) rūpnīca Mīlgrāvē, Lēdurgas ielā 3.

A. Rīgas porcelāna un fajansa rūpnīca (1945–1963)

Rīgas porcelāna un fajansa rūpnīca strādāja, pārvarot pēckara grūtības – iekārtas bija novecojušas, trūka kvalificētu strādnieku. Pirmais direktors bija fabrikas strādnieks A. Zobirins, kuru drīz nomainīja A. Vasins. Par galveno inženieri strādāja A. Dolgovs. 1946. gadā uzņēmumu nosauca par Rīgas porcelāna un fajansa rūpnīcu. Par tās direktoru kļuva H. Teliševs. 1945. gadā rūpnīca deva 278 tūkst., 1950. gadā –



9. att. Dekoratīvs porcelāna šķīvis “Mīlestība” (pa kreisi) un dekoratīvs fajansa sienas šķīvis “Lauku tirgus” (pa labi) (1924–1928). (Rīgas porcelāna rūpnīcas muzeja krājums).

4609,6 tūkst., 1957. gadā – 5044,8 tūkst., bet 1961. gadā – jau 5586,3 tūkst. porcelāna izstrādājumu.

1945. gadā rūpnīcā strādāja 419 cilvēki, t.sk. 20 inženiertehniskie darbinieki; 1950. gadā – attiecīgi 939 un 65 cilvēki, 1957. gadā – 1238 un 78 cilvēki, bet 1961. gadā – 1258 un 86 cilvēki.

1950. gadā rūpnīca izlaida pirmās kafijas, tējas (10,84 tūkst. komplektu) un pusdienas servīzes (0,41 tūkst. komplektu). 1953. gadā saražoja 6,19 tūkst. kafijas un tējas servīžu komplektu un 2,64 tūkst. galda servīžu komplektu, bet 1959. gadā – 24,06 tūkst. kafijas un tējas servīžu un 4,84 tūkst. galda servīžu.

Blakus smalkkeramikas porcelāna un fajansa izstrādājumiem rūpnīca ražoja arī tehnisko porcelānu un sanitārtehniskos būvniecības porcelāna un šamota ugunsizturīgos izstrādājumus.

1950. gadā no astoņiem porcelāna apdedzināšanas ceļiem strādāja četri ar kopējo kubatūru 347,4 m³ un apriti 4,5 cikli mēnesī. Rūpnīcā uzstādīja divus pusautomātus dobo izstrādājumu tasišu veidošanai ar ražību 500 izstrādājumu stundā un kameru žāvētavu.

1953. gadā rūpnīca apguva porcelāna cauruļu ražošanu. Vajadzīgo iekārtu saņēma no M. Lomonosova porcelāna fabrikas Ļeņingradā. Tomēr jau 1958. gadā rūpnīca pārtrauca to izlaidi. Atbrīvotajās telpās ierīkoja rūpnīcas laboratoriju.

1957. gadā rūpnīcā bija septiņi cehi: masu sagatavošanas, porcelāna ražošanas, fajansa ražošanas, ugunsizturīgo izstrādājumu ražošanas, podniecības, remonta mehāniskais un transporta. 1959. gadā ekspluatācijā nodeva trīs konveijera līnijas porcelāna trauku liešanai un žāvēšanai un trīs konveijera līnijas izstrādājumu dekorēšanai. Apdedzināšanai cietā kurināmā – malkas – vietā sāka izmantot šķidro kurināmo – mazutu.

Porcelāna ražošanas tehnoloģija daudz neatšķīrās no pirmskara laikā pielietotās tehnoloģijas. Par izejmateriāliem porcelāna masai izmantoja 50 % kaolīna un balto mālu, 28 % kvarca smilšu, ap 19 % laukšpata un pegmatīta un 2 % porcelāna lausku. Porcelāna masas veidošanai parastai produkcijai izmantoja 11 % Veselovas mālu, 5 % Gluhovecas kaolīna, 35 % Prosjanovas kaolīna, 28 % Novosjолоvas smilšu, 9,5 % Haitinskas laukšpata, 9,5 % Čupinskas pegmatīta un 2 % porcelāna lausku, bet plānsienu izstrādājumiem – 44 % Prosjanovas kaolīna, 6 % bentonīta, 28 % Novosjолоvas smilšu, 9,5 % Haitinskas laukšpata, 9,5 % Čupinskas pegmatīta un 2 % porcelāna lausku. Porcelāna glazūrāi izmantoja 5,9 % Prosjanovas kaolīna, 27,2 % Novosjолоvas smilšu, 11 % Haitinskas laukšpata, 11 % Čupinskas pegmatīta, 16 % Slokas dolomīta, 1,9 % cinka oksīda un 27 % porcelāna lausku [7], [8], [19].

B. Rīgas porcelāna (bijusī Jesena) rūpnīca (1945–1963)

Rīgas porcelāna rūpnīcas atjaunošanu uzsāka 1945. gadā. 1946. gadā tā deva pirmo produkciju – 46 tūkst. dažādu saimnieciskā porcelāna izstrādājumu. Rūpnīca 1947. gadā izlaida 1024 tūkst. izstrādājumu, 1949. gadā – 2609 tūkst., bet 1960. gadā – 4598 tūkst. izstrādājumu. Salīdzinājumam –

1946. gadā uzņēmumā strādāja 212 darbinieki, bet 1960. gadā jau 637 darbinieki.

Rūpnīcu atjaunoja veidošanas meistara P. Sapega vadībā. 1948. gadā par rūpnīcas direktoru kļuva E. Skurstenis, bet par galveno inženieri – V. Garbarenko. 1948. gadā ekspluatācijā nodeva otro, bet 1949. gadā – trešo periodiskās darbības apdedzināšanas cepli. Uzstādīja otru tuneļa žāvētavu un glazēšanas automātu.

Rūpnīcā tika noorganizēta porcelāna elektroizolatoru ražošana. 1957. gadā tā izlaida 13,5 tūkst. augstvoltāžas izolatoru un 251,8 tūkst. zemvoltāžas izolatoru, bet 1962. gadā – 15,5 tūkst. augstvoltāžas izolatoru, 326 tūkst. zemvoltāžas izolatoru un 2510 tūkst. dažādu porcelāna elektroierīču.

Īpaša loma fabrikas produkcijas mākslinieciskā līmeņa izaugsmē bija vispirms jau tās direktora Emīla Skursteņa personībai. E. Skurstens kā viens no bijušajiem latviešu strēlniekiem bija nenoliedzams Berklava nacionālās politikas domubiedrs. Viņš no 1953. gada īsā laika posmā papildināja vai nomainīja gan tehnisko, gan māksliniecisko personālu ar jauniem latviešu tautības speciālistiem – Rīgas mācību iestāžu absolventiem. Piemēram, fabrikas galveno inženieri V. Garbarenko nomainīja Latvijas Valsts universitātes Ķīmijas fakultātes absolvents silikātu tehnologs Staņislavs Ruskulis [9].

Tieši 1953. gadā pēc Vissavienības parauga ar Latvijas PSR Vietējās rūpniecības ministrijas lēmumu fabrikā tika organizēta mākslinieciskā laboratorija un iedibināts fabrikas galvenā mākslinieka amats. Par tās galveno mākslinieci kļuva Latvijas Valsts Mākslas akadēmijas 1953. gada absolvente Zina Ulste (1928–2006). Laboratorijā drīz sāka strādāt arī citi Mākslas akadēmijas un Mākslas vidusskolas absolventi. Izveidojās Rīgas porcelāna rūpnīcai raksturīgais mākslinieciskais stils ar savdabīgu zīmējumu, kompozīciju, krāsu gammu un jaunu trauku formu meklējumiem.

1954. gadā Zina Ulste izstrādāja kafijas un tējas servīzi “Laima” – pirmo sērijveida servīzi Rīgas porcelāna vēsturē (10. att.). Trauku formas veidoja plastiski izteiksmīgi apjomi, dekoram izmantoti etnogrāfiski elementi – reljefa pīnīte un saulīte. Stilistiski “Laima” turpināja etnogrāfiskajā mantojumā



10. att. Tējas servīze “Laima”. (Rīgas porcelāna rūpnīcas muzeja krājums).

sakņotos formu un dekoru meklējumus, ko 20. gs. 30. gados aizsāka Jēkabs Bīne, Kuzņecova fabrikā radīdams kafijas servīzi "Tauta". "Laimas" formas bija tehnoloģiski sarežģītas, tomēr, neskatoties uz to, servīzi intensīvi ražoja vairākus gadus. 1958. gadā Vispasaules izstādē Briselē tā ieguva sudraba medaļu [8], [9].

1960. gadā direktors Emīls Skurstenis, kas rūpnīcu bija vadījis 13 gadus, aizgāja pensijā. Par direktoru kļuva E. Klingers.

No 1961. gada porcelāna apdedzināšanai rūpnīcā malkas vietā sāka izmantot mazutu.

Rīgas porcelāna rūpnīca, tāpat kā Rīgas porcelāna un fajansa rūpnīca, masu produkcijas dekorēšanai dekolēšanas materiālus saņēma no Duļevas porcelāna rūpnīcas, kur tos izstrādāja tās mākslinieki. Tā bija vienīgā rūpnīca Padomju Savienībā, kas ražoja dekolus litogrāfiskā veidā. Ne vienmēr rūpnīca saņēma tos dekolus, kuri bija pasūtīti. Bieži vien to vietā tika atsūtīti nepiemēroti un bezgaumīgi dekoli. Piecdesmito gadu beigās Rīgas porcelāna fabrikā sāka strādāt tehnologs Elmārs Kalniņš, kas loloja ideju par sietspiedes dekola radīšanu. Tas uzlabotu sērijveida produkcijas māksliniecisko kvalitāti, palielinātu ražošanas apjomu, kā arī ļautu izstrādāt jaunus, oriģinālus dekoru variantus, kas atbilstu trauku formu dizainam, savukārt produkcijas kvalitāte vairs nebūtu tik tieši atkarīga no izpildītāju prasmes, pieredzes un attieksmes. Zina Ulste atbalstīja viņa centienus, un pēc vairāku gadu eksperimentiem un meklējumiem Rīgas porcelāna fabrika pirmā visā toreizējā Padomju Savienībā uzsāka jaunā tipa dekolu ražošanu. 1962. gadā ar dekoliem tika rotātas pirmās masu tirāžas. Tas bija nozīmīgs Rīgas porcelāna ražotāju panākums [7], [9].

Ar to rūpnīca nodrošināja savu īpatnējo un neatkarīgo māksliniecisko stilu. Varēja operatīvi mainīt trauku rotājumus. Zīdspiedes dekols, atšķirībā no litogrāfiski iegūtiem dekoliem, deva iespēju mainīt viena un tā paša zīmējuma krāsu gammu, veidot vairākus viena dekola variantus. Līdz 60. gadu beigām zīdspiedes dekoli izkonkurēja rokas dekorēšanu [7], [8], [19].

C. Rīgas porcelāna un fajansa rūpnīca (1963–1968)

1963. gada septembrī Rīgas porcelāna rūpnīcu apvienoja vienā uzņēmumā ar Rīgas porcelāna un fajansa rūpnīcu. Tās pirmais iecirknis bija Maskavas ielā 257, otrais – Lēdurgas ielā 3. Par uzņēmuma direktoru iecēla F. Jurinovu, par galveno inženieri – S. Ruskuli, bet par 2. iecirkņa vadītāju – T. Lazarevu. Rūpnīcā 1963. gadā strādāja 1858 darbinieki, bet 1968. gadā – jau 2357 darbinieki.

Pirmajā iecirknī ekspluatācijā nodeva jaunu masas sagatavošanas nodaļu un divas tuneļa krāsnis, kurās sākumā apdedzināja fajansa izstrādājumus, bet 2. iecirknī – jaunu krāsni dekorēto izstrādājumu apdedzināšanai (11., 12. att.).

Rūpnīcā tika pārtraukta šamota un citu ugunturīgo izstrādājumu ražošana. Galveno vērību pievērsa porcelāna ražošanas paplašināšanai.

Par apvienotā uzņēmuma galveno mākslinieku iecēla Ēriku Elleru. Līdz ar to Zina Ulste vairāk varēja nodoties radošajam darbam. No viņas radītajām servīzēm īpaši jāatzīmē "Vārpa", "Sakta", "Alfa" un "Saulīte".



11. att. Masas sagatavošanas cehs. (Latvijas Ķīmijas vēstures muzeja krājums).



12. att. Veidošanas (priekšplānā) un apgleznošanas cehu kopskats. (Latvijas Ķīmijas vēstures muzeja krājums).



13. att. Tējas servīze "Saulīte". (Rīgas porcelāna rūpnīcas muzeja krājums).

1964. gadā projektētajā kafijas servīzē "Saulīte" atbilstība tehnoloģiskajām prasībām veiksmīgi saliedēta ar pārliecinošu, funkcionāli un mākslinieciski līdzsvarotu plastisko risinājumu (13. att.). Trauku cilindriskie apjomi ideāli atbilst zīdspiedes dekola izmantošanas nosacījumiem, savukārt servīzes lakoniskais siluets ar plastiskajām, slaidajām osiņām joprojām uzskatāms par vienu no veiksmīgākajiem Rīgas porcelāna rūpnīcas dizaina paraugiem [9].



14. att. Kafijas servīze "Vita". (Rīgas porcelāna rūpnīcas muzeja krājums).



15. att. Kafijas servīze "Marianna". (Rīgas porcelāna rūpnīcas muzeja krājums).

Mākslas laboratorijā no augstskolas sola ienāca mākslinieki – Taiss Poluīkeviča, Valdis de Būrs, Valentīna Aksjonova u. c. 1968. gadā rūpnīca apguva jauna veida porcelāna izstrādājumus, tajā skaitā tējas servīzi "Regīna", kā arī 81 jauna veida zīmējumu trauku mākslinieciskai noformēšanai. Rūpnīcas produkcija bija ļoti daudzveidīga: 83 dažāda veida porcelāna un fajansa trauki. 1968. gadā rūpnīca pārtrauca fajansa ražošanu un turpināja ražot tikai porcelāna izstrādājumus, un rūpnīcu pārdēvēja par Rīgas porcelāna rūpnīcu [7], [8].

D. Rīgas porcelāna rūpnīca (1968–1997)

Rīgas porcelāna rūpnīcas 1. iecirknī ekspluatācijā nodeva divas mehānizētas plūsmas līnijas trauku veidošanai, žāvēšanai, glazēšanai un apdarei. Tika uzstādīta jauna konveijera elektriskā krāsns dekorētā porcelāna apdedzināšanai. Otrajā iecirknī ekspluatācijā nodeva konveijera krāsni porcelāna pirmajai apdedzināšanai un spraugu krāsni otrai apdedzināšanai. Mazuta vietā porcelāna apdedzināšanai sāka izmantot dabasgāzi. Veicot tehnoloģiskās pārmaiņas, ieviesa nepātrauktās ražošanas plūsmas metodes. Pirmajā iecirknī izstrādājumus apdedzināja tuneļa krāsnīs 1300 °C temperatūrā 30–32 stundas, bet 2. iecirknī – spraugu krāsnīs. Apdedzinātos izstrādājumus šķiroja un transportēja uz apgleznošanas nodaļu. Plūsmas līnijā atkarībā no sortimenta veica malu apvilksanu ar otu, krāsošanu ar aerogrāfu, novelkamā dekola piestiprināšanu un krāsas uznešanu ar otu. Virsglazūras keramikās krāsas nostiprināja elektriskā konveijera krāsnī 850 °C temperatūrā [7], [19].

1968. gadā rūpnīca apguva 14 jauna veida porcelāna izstrādājumus un 81 jauna veida zīmējumu trauku mākslinieciskai noformēšanai. 1969. gadā rūpnīca uzsāka plānsienu porcelāna ražošanu. Salīdzinājumā ar parastā porcelāna izstrādājumiem, kuros drumstalas biezums bija no 2 līdz 4 mm, plānsienu porcelāna izstrādājumiem sienīņu biezums nepārsniedza 2 mm.

Pirmo plānsienu kafijas servīzi "Vita" izveidoja Zina Ulste (14. att.). Tā mākslinieciskā un tehnoloģiskā risinājuma ziņā bija uzskatāma par etalonu. Mainot dažādus dekolu variantus, kā arī laika gaitā piedzīvojot tādu kuriozu kā cukurtrauka apvēršanu otrādi, lai to pielāgotu tehnoloģijas prasībām, "Vita" tika ražota līdz pat 1997. gadam [8], [9].



16. att. Pusdienu servīze "Aija-2". (Rīgas porcelāna rūpnīcas muzeja krājums).

"Vita" pievienojās Levona Agadžanjanas kafijas servīze "Nelda" un Ērika Ellera kafijas servīze "Marianna" (15. att.).

Sešdesmito gadu beigās Rīgas porcelāna rūpnīcas mākslinieki sāka izstrādāt trauku ansambļus – kafijas, tējas un pusdienu servīzes ar vienotu formu, dizainu un dekoru. Zinas Ulstes projektētā trauku ansambļa "Aija-1" samērā vienkāršās noapaļotās konusveida formas akcentētas ar atturīgu reljefu dekoru, savukārt ar "Aija-2" radīta dinamiska formu saspēle, variējot cilindriskus apjomus ar atšķirīgu diametru (16. att.). Pēc L. Agadžanjana metiem tapa pusdienu servīze "Oktobris", tējas servīzes "Viola" un "Rīga"; pēc T. Poluīkevičas metiem – kafijas servīze "Vasara" un tējas servīzes "Regīna" un "Anita".

1970. gadā laikrakstā "Literatūra un māksla" T. Poluīkeviča rakstīja: "Pašu rūpnīcas mākslinieku spēkiem pēdējos gados sasniegts daudz – ievērojami mainījusies ražotā produkcija, parādījusies jaunas, tikai Latvijas porcelānam raksturīgas iezīmes. Mākslinieki centušies ieviest jaunas izteiksmes formas, saglabājot nacionālo savdabību" [20].

Mākslas vēsturnieks Zigurds Konstants, vērtējot izstādi "Porcelāna mākslinieki – rūpniecībai, Rīga-79", atzina, ka "…porcelāna ekspozīcijas lielākā daļa apliecina pēdējos gados vērojamo RPR mākslinieku noslieci uz greznību (spīdzelta, lustru, košu virsglazūras krāsu pielietošanu, baltās virsmas noklāšanu ar blīvu dekoru). Arī formas meklējumos un reljefā servīzes tiecas pēc pasvītota greznuma." [21]

Rūpnīcas produkcija ieguva atzinību starptautiskās izstādēs: 1980. gadā Plovdivā, Bulgārijā, un 1985. gadā Briselē, Beļģijā. Līdz 1991. gadam rūpnīca ražoja vairāk nekā 200 dažāda veida porcelāna izstrādājumu gadā – pusdienu, tējas un kafijas servīzes, šķīvjus, krūzes, kā arī suvenīrus u. c. dekoratīvus veidojumus. 1991. gadā rūpnīcu sadalīja Latvijas un Šveices kopuzņēmumā “Latvopotik”, Maskavas ielā, un akciju sabiedrībā “Rīgas porcelāns”, Lēdurgas ielā. Tas arī bija iespaidīgās ražotnes beigu sākums. Pirmo izsaimniekoja rūpnīcas 1. iecirkni Maskavas ielā. Ilgāk noturējās 2. iecirknis Mīlgrāvi. Uzņēmuma vēsturiskajā adresē Maskavas ielā 257 tagad visas ražošanas ēkas ir nojauktas – palicis vienīgi augstais, apaļais skurstenis, kas liecina, ka te kādreiz notikusi ražošana [8], [19]. Uzņēmums tika slēgts 1997. gadā, un tā labāko izstrādājumu kolekcijas turpmākais liktenis karājās mata galā. Taču, pateicoties entuziastu grupas pūliņiem un Rīgas domes finansiālam atbalstam, unikālo kolekciju izdevās saglabāt [22].

VII. RĪGAS PORCELĀNA MUZEJS

Rīgas Porcelāna muzejs (dibināts 2001. gadā) tika izveidots uz likvidētās a/s “Rīgas porcelāns” (bij. Rīgas porcelāna rūpnīcas) muzeja kolekcijas bāzes, nodrošinot tās turpmāku saglabāšanu un izpēti. Par Rīgas Porcelāna muzeja direktoru un tā faktisko izveidotāju kļuva mākslinieks Jānis Ronis. 2000. gadā kolekcija tika nodota Rīgas pilsētas īpašumā. Muzeja kolekcijas pamatā ir Rīgas porcelāna rūpnīcas muzeja krājums – astoņi tūkstoši dažādu porcelāna un fajansa priekšmetu, kas izgatavoti no 19. gs. vidus līdz 20. gs. beigām. Astoņi tūkstoši muzeja eksponātu ir vērtīgi gan katrs atsevišķi, gan kā Latvijas porcelāna ražošanas vēstures noteikta posma liecība.

Rīgas Porcelāna muzeja senākie eksponāti iepazīstina ar izstrādājumiem, kādus Rīgā ražoja līdz Pirmajam pasaules karam. Tie galvenokārt bija fajansa trauki, kuriem līdz 19. gs. beigām raksturīgas vienkāršas un mazliet smagnējas formas, ko pārsvarā greznoja ziedu vai augu motīvu dekors. Greznāko porcelāna priekšmetu formas bija aizgūtas no Rietumeiropas porcelāna ražotājiem. Unikāls eksponāts ir lielā porcelāna vāze, kas izgatavota Jesena fabrikā 1901. gadā un izstādīta Rīgas septiņsimtgadei veltītajā izstādē. Šīs kolekcijas proporcionāli lielāko daļu veido priekšmeti, kas ražoti Rīgas porcelāna rūpnīcā 20. gs. 50.–90. gados, tāpēc krājums sniedz pilnvērtīgu priekšstatu par Rīgas porcelāna rūpnīcas sērijveida porcelāna izstrādājumu dizainu. Plašs izstrādājumu klāsts parāda mākslinieku Zinas Ulstes, Ērika Ellera, Taisijas Poluīkevičas, Levona Agadžanjana un daudzu citu ieguldījumu vienotā, Rīgas rūpnīcai raksturīga stila izveidē. Autordarbi, kas veidoti izstādēm vai gatavoti kā unikāls pasūtījums, iepazīstina ar katra autora individuālo rokrastu un radošajiem meklējumiem [22]–[24].

VIII. PIEBALGAS PORCELĀNA FABRIKA

Porcelāns – tūkstošgadu Ķīnas noslēpums, Eiropas alķīmiķu baltais zelts, izturīgākais un smalkākais no keramikas materiāliem – mākslinieka Jāņa Roņa lielākais radošais

izaicinājums. Un viņa lielākais sapnis – porcelāna ražošanas atjaunošana Latvijā [25].

Piebalgas Porcelāna fabriku 2007. gada rudenī J. Ronis nodibina kopā ar sievu Zani. Piebalgas Porcelāna fabrikā gadā tiek iztērēts ap astoņām tonnām angļu kaula porcelāna izejvielu. Sākumā strādājuši ar Rīgas porcelāna fabrikas recepti, bet, kad tā uzlabota, nolēmuši – ja reiz iepirkta izejvielas, tad pašas labākās, ko piedāvā izejvielu tirgus. Pašlaik visu produkciju nosacīti var sadalīt trīs grupās: uzņēmuma īpašnieka un mākslinieka Jāņa Roņa radītie unikāla dizaina izstrādājumi tirgum, pasūtījuma darbi un Latvijas mākslinieku autordarbu sērijas. To vidū grafiķu Vilipsōna un Koļcova darbi uz šķīvjiem, Māra Subāča, Intas Celmiņas, Edvarda Grūbes un citu zīmējumi vai gleznojumi uz krūzēm.

“Mums nav vērts ražot to, ko citi var uztaisīt vairāk un lētāk. Mēs ražojam to, ko citi uztaisīt nevar un nevarēs. Dažbrīd varbūt pat mazās sērijās, nedaudz eksemplāros, toties ar savu – Piebalgas Porcelāna fabrikas – zīmogu,” saka Jānis Ronis. Visas apdedzināšanas iekārtas, izņemot vadības datoru, Piebalgas Porcelāna fabrikā ir Jāņa Roņa paša izgatavotas, un, ilgstoši strādājot ar angļu kaula porcelānu, viņš atklājis vairākus noslēpumus, kā savaldīt šo materiālu [26]–[28].

LITERATŪRAS SARAKSTS

- [1] Hobson, R.L. Porcelain, oriental, continental and British. New York: E.P. Dutton & Co, 1906. p. 245.
- [2] Rieke, R. Das Porzellan. dr. M. Jänecke, 1910. p.191.
- [3] Jedding, H. Europäisches Porzellan. München: Keyser, 1974. p. 218.
- [4] Bezborodovs, M.A. Dmitrijs Ivanovičs Vinogradovs – krievu porcelāna radītājs. Maskava-Ļeņingrada, 1950. 98 lpp.
- [5] Seļivanovs, A.V. Krievu impērijas porcelāns un fajanss. Vladimira, 1934. 156 lpp.
- [6] Lipša, I. Leģendas: Kuzņecovi. Porcelāns. Pieejams: www.db.lv/citazinas/legendas-kuznecovi-porcelans/184672
- [7] Konstants, Z. Rīgas porcelāns. Rīgas porcelāna rūpnīcas vēsture. Rīga: Zinātne, 1975. 135 lpp.
- [8] Konstants, Z., Poluīkeviča, T. Rīgas porcelāns un fajanss. Rīga: Zinātne, 1984. 94 lpp.
- [9] Ulste, Z. Porcelāns. Rīga: Kultūrkapitāla fonds, 2005. 112 lpp.
- [10] Sperberga, I., Grosvalds, I. The Riga porcelain. In: 24th International Baltic Conference on the History of Science, Tallinn, Estonia, October 8–9, 2010. Abstracts 2010, p. 99–100.
- [11] Caune, A. A/S M.S. Kuzņecova porcelāna un fajansa fabrika. Grām.: Rīgas Latgales priekšpilsēta pirms 100 gadiem. Rīga: Latvijas Vēstures institūta apgāds, 2013. 190–195.lpp.
- [12] Liepiņa, L. J. Jesena fabrika Jaunmīlgrāvī. Grām.: Ziemeļu rajons gadsimta griežos. Rīga: Raka, 2004. 6–10.lpp.
- [13] Grosvalds, I., Alksnis, U., Meirovics, I. Porcelāns un fajanss. Grām.: Ķīmiskās ražošanas attīstība Latvijā (1918–1944). Rīga: RTU Izdevniecība, 2011. 39–45.lpp.
- [14] Grosvalds, I. Mārīņa Kalniņa dzīve un darbs (1893–1986). Latvijas Ķīmijas Žurnāls, 2003, Nr. 3, 295.–299. lpp.
- [15] Konstants, Z. “Baltara” mākslas porcelāns. Literatūra un Māksla, 26.07.1979.
- [16] Strazdiņa, D. Baltars, Suta un Kuzņecovs. Diena, 01.02.1992.
- [17] “Rīgas mākslas porcelāns. 1925–1940”. Pieejams: www.generation.lv/iv/events/rigas_makslas_porcelans
- [18] Kuzņecovs, G. No NKVD līdz KGB. Politiskās prāvas Latvijā 1940–1986. Noziegumos pret padomju valsti apsūdzēto Latvijas iedzīvotāju rādītājs. Rīga: Latvijas Vēstures institūta apgāds, 1999. 410.
- [19] Grosvalds, I., Alksnis, U. Smalkkeramikas ražošana Latvijā (1944–1990). RTU Zinātniskie raksti, Humanitārās un sociālās zinātnes, Rīga: RTU Izdevniecība, 2010. 16.sēj., 32.–37. lpp.

- [20] Poluikēviča, T. Rīgas porcelāns šodien. Literatūra un Māksla, 20.06.1970.
- [21] Konstants, Z. Porcelāna mākslinieki rūpnīcā. Literatūra un Māksla, 16.11.1979. 11. lpp.
- [22] Rīgas Porcelāna muzejs: 12 unikālu eksponātu. Pieejams: <https://info.riga.lv/lv/kultura-un-atputa/rigas-porcelana-muzejs-12-unikalumu-eksponatu/>
- [23] Porcelāna muzejs. Grām.: Latvijas enciklopēdija, Rīga: SIA V. Belokoņa izdevniecība, 2007. 803.-804.lpp.
- [24] Porcelāna muzejam 10! Pieejams: www.porcelanamuzejs.riga.lv/lv/jaunumi/porcelana-muzejam-10/
- [25] Piebalgas Porcelāna Fabrika. Pieejams: www.porcelanadarbnica.lv
- [26] Kļavis, A. Porcelāna Ronis. Pieejams: www.irlv.lv/2013/8/6/porcelana-ronis
- [27] Misiņa, I. Jābūt Latvijas porcelānam. Latvijas Avīze, 6.08.2013. 9. lpp.
- [28] Kā celt Latviju ar Piebalgā ražotu porcelānu. Pieejams: www.kasjauns.lv/lv/zinas/129075/balts-ka-piens-no-piebalgas

Ingunda Šperberga, Dr. sc. ing., has been an Associate Professor and a Leading Researcher at the Institute of Silicate Materials of the Faculty of Material Science and Applied Chemistry of Riga Technical University. She is an author of more than 90 publications including six monographs and textbooks about crystallography, mineralogy, the mineral raw materials of Latvia, and the physical chemistry of the silicates.
Address: P. Valdena iela 3/7, Riga, LV-1048, Latvia
Phone: +371 670 892 66
E-mail: sperberga@ktf.rtu.lv

Igars Grosvalds, Dr. sc. ing., has been a Researcher at the Latvian Museum of the History of Chemistry since 1975. He is an author of 18 books and more than 700 scientific and popular science publications concerning the history of chemistry and chemists. From 1962 to 1996, he was a Member of the Latvian Association of the History of Science. Since 1997, he is the First Honorary Member of the Latvian Association of the History of Science.
Address: Kronvalda bulvāris 4, Riga, LV-1586, Latvia
Phone: +371 283 724 22

Ingunda Šperberga, Igars Grosvalds. Rīga Porcelain

Porcelain originated in China, and it has its roots at the beginning of our era. The highest level of the development of porcelain production was reached in the time of Ming Dynasty. Chinese porcelain was characterized by decorative elements: deities, holy animals – the dragon, dog, etc. Europe was introduced with the 13th century Chinese porcelain by the Venetian merchant Marco Polo. Chinese and Japanese porcelain in Europe was in great demand. At the same time, also Europe was trying to discover the secret of porcelain. Beginnings of the Riga porcelain production were closely related to the development of this sector in Russia. There, the secret of porcelain manufacturing was discovered by Dmitry Vinogradov, M. Lomonosov's schoolmate, in 1752. Whereas in the 19th century, the decisive role in the porcelain production in Russia was played by the Kuznetsov family, who built the first porcelain manufactory in Latvia, in the suburbs of Riga, in 1841. In 1886, Jacob Karl Jessen established another porcelain factory – at the north part of Riga. Later, in 1963, both factories were consolidated into one factory – Riga Porcelain and Faience Factory (1963–1968), which was afterwards (from 1968) renamed Riga Porcelain Factory. Riga Porcelain Factory was closed in 1997. Thanks to the efforts of a group of enthusiasts and the Riga City Council for financial support, the collection of the factory's unique exhibits was kept and served as the basis for the establishment of the Riga Porcelain Museum in 2001.

Ингунда Шперберга, Игаре Гросвалдс. Рижский фарфор

В начале нашей эры в Китае начали производить фарфор. Производство фарфора достигло высокого уровня во времена династии Мин. Китайский фарфор отличался декоративными элементами: божеств, святых животных - дракона, собаки и т.д. В Европу китайский фарфор завез венецианский купец Марко Поло в 13-м веке. Китайский и японский фарфор пользовались в Европе большим спросом. В то же время в Европе также пытались раскрыть тайну фарфора.

Начало производства рижского фарфора тесно связано с развитием этой отрасли в России. Секрет производства фарфора в 1752 году в России открыл современник и товарищ по учебе М.В. Ломоносова Дмитрий Виноградов. В 19-м веке ведущая роль в производстве фарфора в России принадлежала роду Кузнецовых. В 1841 году на окраине Риги Кузнецов построил первый завод по производству фарфора в Латвии. В 1886 году Якоб Карл Эссен на северной окраине Риги основал вторую фабрику по производству фарфора. Рижский фарфор со временем завоевал признание не только в России, но и во всем мире. Позже, в 1963 году оба завода были объединены в один – Рижский фарфоро-фаянсовый завод (1963-1968), который впоследствии (с 1968) был переименован в Рижский фарфоровый завод. Рижский фарфоровый завод был закрыт в 1997 году. Благодаря усилиям группы энтузиастов и Рижской думы за финансовую поддержку, коллекция уникальных экспонатов завода была сохранена и послужила основой для создания Рижского фарфорового музея в 2001 году.