

Estētiskās un ekoloģiskās saskaņas sintēze ilgtspējīgas ainavas plānošanas kontekstā

Daiga Zigmunde, *Latvia University of Agriculture*

Kopsavilkums. Pētījums aplūko ainavas estētisko un ekoloģisko saskaņu kā vienu no ilgtspējīgas ainavas plānošanas rīkiem. Konceptija balstīta uz pirmatnējo ainavu kā ilgtspējīgu vidi, kurā estētiskais un ekoloģiskais atradās līdzsvarā, un atgriezeniskās saites veidošanu, pakāpeniski atkal tuvinoties šim pirmsākumam. Ainavas estētiskā un ekoloģiskā izpratne laika gaitā ir transformējusies, un šajā procesā noteicošā loma ir bijusi cilvēka uztverei, saimnieciskajai darbībai un vajadzībām. Šo faktoru ietekmē notikusi izteikta pārveidošanās no dabiskas ainavas uz mākslīgi veidotu, kuras formu un izskatu nosaka konkrētā laika mode, zinātne un tehnoloģiju attīstība, politika un dzīves-veids. Pētījuma problemātikas raksturošanai kā piemēri izvērtētas Rīgas un Jelgavas tuvumā esošās jauno savrupmāju ciematu teritorijas. Ainavas estētiskā un ekoloģiskā mijiedarbe vērtēta caur ainavas struktūru kā šos abus aspektus vienojošo elementu. Ainavas estētikas novērtējumam izmantota arhitektoniski telpiskās kompozīcijas pieeja, bet ainavas ekoloģijas analīzei – ainavu arhitektūrā lietotie ainavu ekoloģijas pamatprincipi. Pētījuma noslēgumā, atsaucoties uz iegūtajiem rezultātiem un to izvērtējumu, aplūkoti ainavas estētiskās un ekoloģiskās saskaņas veidošanai nepieciešamie ainavas plānošanas rīki. Pētījumā secināts, ka tie balstīti uz ilgtspējīgas ainavas attīstību un atgriezeniskās saites veidošanu, ko nosaka ainavas ekoloģijas specifiskie plānošanas principi un cilvēka estētiskā un ekoloģiskā izpratne.

Atslēgas vārdi: ainavas estētika, ainavas ekoloģija, ilgtspējīgas ainavas plānošana, jaunie savrupmāju ciemati.

IEVADS

Ainavas estētiskās un ekoloģiskās mijiedarbes izpēte lauku un pilsētas ainavā aktualizējusies līdz ar ilgtspējīgas ainavas plānošanas nostādņēm [1]. Tās nosaka nepieciešamību pēc ainavas dažādo funkciju un resursu savstarpējas saskaņošanas, sabalansēšanas un nodrošināšanas nākamajām paaudzēm [2]. Līdz ar to pētījums aplūko ainavas estētiskās un ekoloģiskās saskaņas iespējas ilgtspējīgas ainavas plānošanas kontekstā.

Ainavas estētikas un ekoloģijas pētījumi pilsētu un lauku ainavas mijiedarbības zonās ir komplicēti, jo aptver dažādus pētnieciskos virzienus. Kā galvenās pētījumu grupas ainavas estētiskās un ekoloģiskās mijiedarbes izpētē iespējams izdalīt divas: dabas teritoriju pētījumi [3] un ekoloģiskā estētika (*Ecological Aesthetics, Environmental Aesthetics*) [4]. Dabas teritoriju pētījumos akcentētas to iespējas nodrošināt gan estētisko, gan ekoloģisko funkciju, kā arī analizētas pretrunas, kas vairākos gadījumos rodas starp bioloģiski vērtīgu vidi, piemēram, krūmājs ar kritušiem kokiem, un cilvēka izpratni par skaisto [3]. Latvijā aizsargājamo un lauku ainavu estētikas un ekoloģijas pētījumi veikti Latvijas Universitātē zinātnieku, ģeogrāfu O.Nikodemusa un A.Mellumas vadībā. Otrs pētījumu virziens – ekoloģiskā estētika apskata estētikas

veidošanu no dabas elementiem, zemes mākslas (*Landart*) objektus [4]. Urbānās un lauku ainavas mijiedarbības zonu pētījumi teritoriālpānošanas kontekstā Eiropā un Ziemeļamerikā pēdējos gados saistās ar ilgtspējīgas urbānās formas izpēti [5], kas ļautu pārdomāti attīstīties pilsētvidei un piepilsētas zonai, un vienlaicīgi mazinātu ietekmi uz lauku ainavu [6]. Kā zināmākās literatūrā tiek raksturotas: kompaktā pilsēta ar to ietverošu zaļo loku (*Green Belt*) [7], integrētie modeļi – Zaļās sirds (*Green Hart*) princips Nīderlandē [8] un Urbāno pirkstu un zaļo ķīļu (*Fingerplan, Green Wedges*) princips Kopenhāgenas pilsētas izbūves struktūrā [9]. Latvijas teritoriālpānošanas un pilsētībūvniecības, arī arhitektūras nozares zinātnieki Oļģerts Buka, Jānis Briņķis, Ivars Strautmanis, Jānis Krastiņš, veikuši vairākus pētījumus, analizējot Rīgas attīstības iespējas [10], arī Rīgas rajona teritorijas attīstības plānā definēti plānošanas principi un pilsētas attīstības virzieni [11]. Tomēr tiek arī norādīta problemātika, kas saistīta tieši ar jauno savrupmāju ciematu attīstību vietās, kuras bija plānots attīstīt kā „zaļo loku” ap pilsētu un piepilsētas „zaļo” rekreācijas telpu [11].

Jauno savrupmāju ciematu attīstības procesi ir ietekmējuši arī citu Latvijas lielāko pilsētu piepilsētas zonu estētisko un ekoloģisko kvalitāti. Apjomīga savrupmāju ciematu attīstība Latvijas lielāko pilsētu tuvumā ir līdz šim nebijusi situācija, tāpēc Latvijā tie vēl nav plaši pētīti. Galvenokārt to izpēte balstās uz socioekonomisko un ainaviski telpiskās attīstības faktoru analīzi. ASV un Eiropā papildus šiem diviem faktoriem, pētījumos aktualizēta arī ekoloģiskā faktora nozīme un piedāvāti risinājumi, kas papildus vēl norāda uz veselīgas sociālās vides nozīmi savrupmāju teritorijās, piemēram, jaunā urbānisma ideja (*New Urbanism*) [12]. Ainavas estētiskā un ekoloģiskā mijiedarbe jauno savrupmāju ciematu teritorijās nav plaši pētīta, tādējādi tā ir jauna pieredze Latvijas ainavu arhitektūrā.

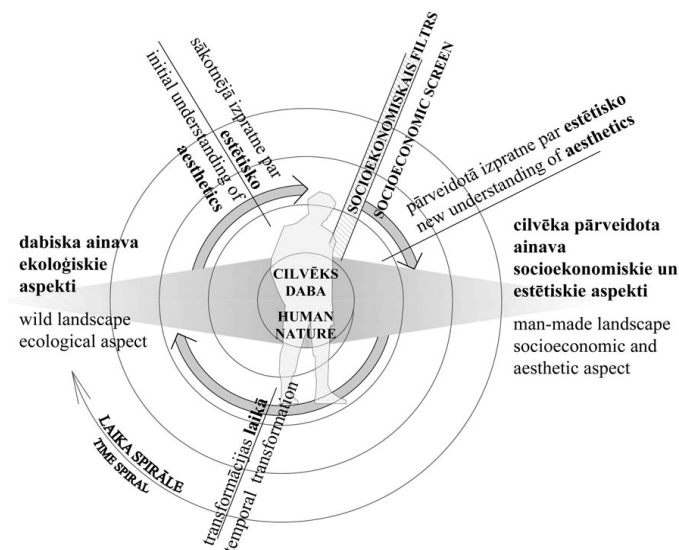
Līdz ar to veiktā **pētījuma mērķis** bija noteikt urbānās un lauku ainavas estētiskās un ekoloģiskās mijiedarbes formas un saskaņas veidošanas iespējas ilgtspējīgas ainavas plānošanas kontekstā.

ESTĒTISKĀS UN EKOĻĪSKĀS IZPRATNES VEIDOŠANĀS UN TRANSFORMĀCIJA, TĀS LOMA ILGTSPĒJĪGAS AINAVAS PLĀNOŠANAS KONTEKSTĀ

Caur dabu pirmatnējais cilvēks iepazīna gan dabas noteikto ekoloģisko procesu ietekmi uz viņa ikdienas dzīvi, gan arī pirmās pozitīvās sajūtas, kas rodas, vērojot dabas elementu daudzveidīgās formas [13]. Līdz ar to varam secināt, ka sākotnēji ainavas estētiskais un ekoloģiskais bija veselums, ko

noteica daba kā šo abu aspektu vienojošais elements. Tomēr estētiskā un ekoloģiskā izpratne laika gaitā ir transformējusies, kā rezultātā ir notikusi izteikta ainavas pārveidošanās no dabiskas uz mākslīgi veidotu. Līdz ar to iespējams izdalīt divas pastāvošas estētikas formas – sākotnējā jeb slēptā estētika un mūsdienu cilvēka formulētā jeb tiešā estētika. Slēptās jeb pirmatnējās estētikas izziņāšanas procesā tika radīti arī kompozīcijas paņēmieni, kurus sākot jau ar dažādu seno kultūru celtniecības tradīcijām un līdz pat mūsdienām plaši izmanto dažādās mākslas, arhitektūras, dizaina un citās nozarēs [13]. Slēptā estētika darbojas mūsu zemapziņas līmenī kā īpašību kopums, ko iegūstam jau piedzimstot, arī iekodēts ziņojums, kas akumulējis sevī konkrētās ģeogrāfiski noteiktās teritorijas dabas īpatnību noteikto izpratni par skaisto. Tiešā estētika transformējusies no pirmatnējās estētikas formas cilvēces attīstības ietekmē un atspoguļojas mūsu ikdienas dzīvē, mūs ietverošajā ainaviskajā telpā. Līdz ar mākslas un zinātnes tendencēm tā jau gadsimtiem ilgi raksturo konkrētā laika filozofiju, tradīcijas, cilvēku dzīves-veidu un svarīgāko politisko un ekonomisko notikumu ietekmes sekas [14]. Jaunu ainavas estētisko un ekoloģisko formu izveidē vēsturiski un arī mūsdienās liela nozīme ir zinātnē un tehnoloģiju attīstībai. Jau 17. gadsimta baroka laika franču regulāro dārzu izveides pamatnē bija tā laika filozofija un zinātne, kas atspoguļoja cilvēka vēlmi izrādīt savu varenību un veidot dabu pēc saviem ieskatiem, pakļaujot ainavas struktūru matemātiskiem principiem [14]. Urbanizācija un industrializācija ienesa regularitāti ainavā jaunā dimensijā, arvien attālinoties no dabā pastāvošajām formām. Arī digitalizācija spējusi ietekmēt ainavas estētikas interpretāciju, iegūstot jaunu ainavas formu – virtuālo ainavu [15]

Līdz ar to tiek sasniegta iespēja atklāt aizvien jaunu ainavas estētiku un formas, bet vienlaicīgi notiek attālināšanās no dabas kā pirmsākuma elementa. Arī ainavas ekoloģija dabas procesu un cilvēka darbības ietekmē ir transformējusies. Cilvēka uztveres mērogā notiek apzināta ainaviskās telpas pārveide atkarībā no cilvēka vajadzībām un estētiskās un ekoloģiskās izpratnes [3]. Tādējādi tieši vai netieši tiek ietekmēti arī ainavas ekoloģiskie procesi. Līdz ar to, mainot dabisko ainavu jaunā, mākslīgā veidojumā, tiek neatgriezeniski izmainīta arī ainavas ekoloģija. Ainavas pārveidošanās procesu veicina vai bremsē ārējie socioekonomiskie apstākļi, arī politika [10]. Parādotes labvēlīgākiem apstākļiem, veidojas straujākas ainavas izmaiņas - attīstās lauksaimnieciskā darbība, mežizstrāde, notiek rekreācijas telpas attīstība, urbanizācijas procesi [16]. Līdz ar ainavas izmaiņām veidojas cilvēka estētiskā un ekoloģiskā pieredze, kas būtiski ietekmē cilvēka turpmāko darbību ainavā. Tas rada arī zināmus draudus. Ja ainava ilgākā laika periodā attīstās nevēlamā virzienā, tad cilvēks pierod pie jaunajām ainavas izmaiņām, sāk uztvert to kā pieņemamu un turpina mainīt ainavu atbilstoši šai jaunajai pieredzei. Shematiski cilvēka estētiskās un ekoloģiskās pieredzes veidošanās parādīta 1. attēlā.



1. att. Estētiskās un ekoloģiskās pieredzes veidošanos cilvēka saimnieciskās darbības ietekmē.

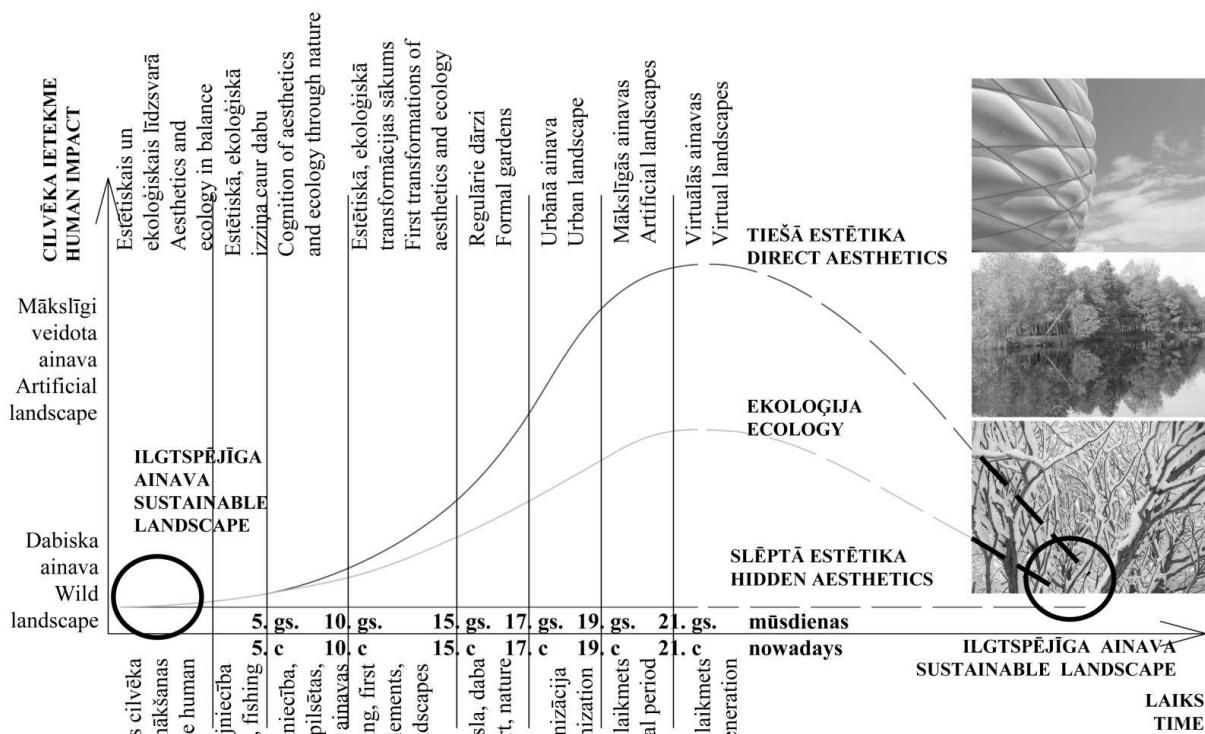
Pēc ainavas estētisko un ekoloģisko aspektu ģenēzes un transformāciju analīzes iespējams pieņemt, ka, ja pirms cilvēka ietekmes uz ainavu pastāvēja ilgtspējīga ainava ar sabalansētiem ekoloģiskajiem procesiem un šādas ainavas ietekmē ir attīstījusies arī cilvēka sākotnējā izpratne par skaisto, tad, veidojot atgriezenisko saiti uz kopīgo pirmsākumu [17], būtu iespējams atkal tuvoties ilgtspējīgas ainavas veidošanai, kā tas shematiski attēlots 2. attēlā.

Lai to realizētu, nepieciešams izziņāt faktorus, kuru ietekmē neveidojas saskaņa starp abiem aspektiem, un, vadoties pēc tiem, noteikt saskaņas plānošanas rīkus.

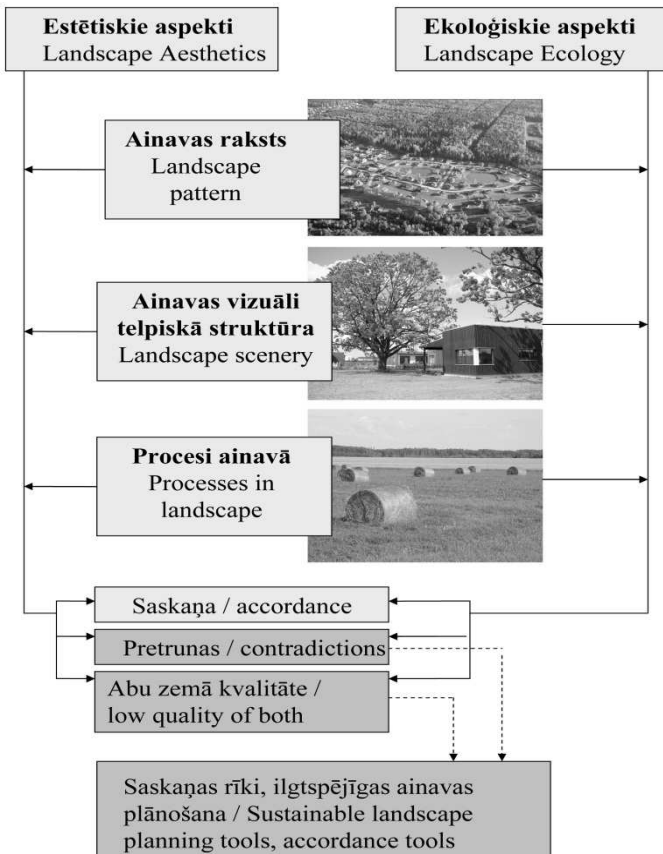
Pamatojoties uz šo koncepciju, laikā no 2006. – 2009. gadam tika veikts pētījums, kura rezultātā tika izvirzītas galvenās problēmas un plānošanas rīki to risināšanai.

URBĀNĀS UN LAUKU AINAVAS ESTĒTISKĀS UN EKOĻĪSKĀS MIJIEDARBES FORMAS

Pētījuma ietvaros tika vērtētas 28 jauno savrupmāju ciematu teritorijas Rīgas un Jelgavas tuvumā, analizējot ainavas estētiskās un ekoloģiskās mijiedarbības formas. To noteikšanas pamatā bija vienādu kritēriju izmantošana abu aspektu izvērtēšanā, kas ļautu tos salīdzināt. Kā kritērijus apvienojošais elements tika izmantota ainavas struktūra. Tā veiksmīgi raksturoja gan ainavas estētiku, gan ainavas ekoloģiju. Līdz ar to ainavas estētikas raksturošanai kritēriji tika analizēti caur arhitektoniski telpiskās kompozīcijas pieeju, kurā par pamatu izmantoti jau senātnē no dabas izziņātie kompozīcijas paņēmieni [13]. Savukārt ainavas ekoloģisko aspektu noteikšanai kritēriji tika analizēti, ievērojot ainavu arhitektūrā lietotos ainavas ekoloģijas pamatprincipus [18]. Ainavas estētiskā un ekoloģiskā mijiedarbība tika raksturota sekojošos līmeņos – reģiona līmenis jeb ainavas raksts, lokālais līmenis jeb teritorijas iekšējā struktūra un procesi ainavā. Katram no līmeņiem atbilst noteikti plānošanas rīki, līdz ar to, nosakot šī līmeņa problemātiku, iespējams izstrādāt kopējos plānošanas rīkus ainavas estētiskās un ekoloģiskās saskaņas izveidei.



2. att. Ainavas estētikas un ekoloģijas ģenēze un transformācija. Atgriezeniskās saites izvide ilgtspējīgas ainavas plānošanas kontekstā (shematisks attēlojums).



3. att. Ainavas estētiskās un ekoloģiskās mijiedarbības formu izpētes līmeņi.

Katra teritorija tika analizēta pēc ainavas estētiku un ekoloģiju raksturojošajiem kritērijiem, kas strukturēti attiecīgajos līmeņos. Izpētes laikā tika noteiktas trīs ainavas estētiskās un ekoloģiskās mijiedarbības formas, no kurām pirmā ir saskaņa, otrā ir pretrunas starp ainavas estētiskajiem un ekoloģiskajiem aspektiem, bet trešās formas ietvaros šo abu aspektu kvalitāte veidojas zema. Izpētes process shematiski attēlots 3. attēlā.

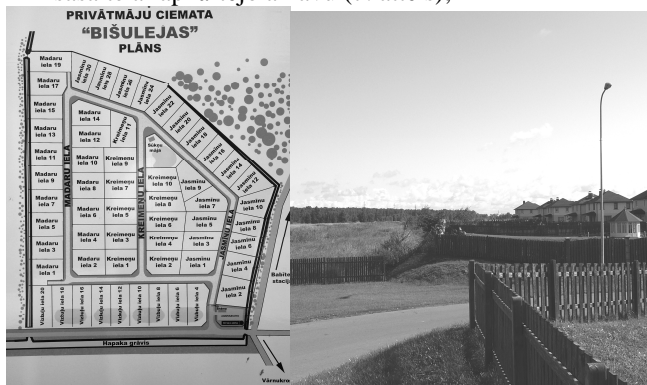
Rezultāti tika analizēti tieši problemātisko mijiedarbības formu - pretrunu un abu aspektu zemās kvalitātes kontekstā, nosakot problemātiskas cēloņus un iespējamus risinājumus to novēršanai.

Tika konstatētas sekojošas ainavas estētisko un ekoloģisko aspektu pretrunas:

- kompakti organizēta teritorijas iekšējā struktūra, kas vērtējams pozitīvi no ekoloģiskā viedokļa, bet teritorija neveido vizuālu sasaisti ar apkārtējo ainavu (4. attēls);
- estētiski pievilcīga teritorijas iekšējā telpa, bet neveidojas ekoloģiskā sasaiste ar apkārtējo ainavu (5. attēls);
- veiksmīgi videi draudzīgi risinājumi ēku un teritorijas izbūvē, bet trūkst estētiskā izteiksmīguma (6. attēls), un otrādi, veiksmīga arhitektūra, bet zema ekoloģiskā kvalitāte, kas saistās ar materiālu izvēli un mājokļa uzturēšanu (atjaunojamo resursu kontekstā).

Ainavas estētisko un ekoloģisko aspektu zemā kvalitāte tika noteikta sekojošos gadījumos:

- ekoloģiskā un vizuālā fragmentācija. Teritorija ir „izolēta” no apkārtējās ainavas. Neveidojas ekoloģiskā un vizuālā saiste ar apkārtējo ainavu (7. attēls);



4. att. Kompakta teritorijas iekšējā struktūra, bet trūkst sasaistes ar apkārtējo ainavu. Ciemats Bišulejas Rīgas rajonā.



5. att. Estētiski kvalitatīva ciemata iekšējā ainava, bet neveidojas ekoloģiskā saiste ar apkārtējo ainavu. Beberu ciemats Rīgas rajonā.



6. att. Videi draudzīga pieeja, bet trūkst ainavas izteiksmīguma. Ekoloģiskais ciemats Trenči Rīgas rajonā.

- zemes lietošanas veida maiņas radītā ietekme. Auglīgo Zemgales teritoriju apbūvēšana, meža nogabalu izciršana, estētiskās un bioloģiskās vērtības zaudēšana, apbūvējot ainaviski izteiksmīgākās un ekoloģiski vērtīgākās teritorijas;

- pieejamības ierobežošana gan cilvēkiem (piemēram, ierobežota nokļūšana līdz upei vai citam ainavas elementam, kas atrodas jauno savrupmāju teritorijā, barjeru izveide), gan dzīvnieku (piemēram, migrācijas ceļu ierobežošana);
 - sociālās un „zaļās” telpas trūkums teritorijas plānojumā.
- Līdzīgas jauno savrupmāju teritoriju problēmas arī analizētas Eiropas un ASV pētnieku zinātniskajās publikācijās [19].



7.att. Ekoloģiskā un estētiskā fragmentācija. Savrupmāju ciemats Jelgavas rajona Ozolniekos.

SECINĀJUMI

Pētījuma ietvaros, vadoties pēc iegūtajiem rezultātiem, tika konstatēti galvenie plānošanas rīki urbānās un lauku ainavas estētiskās un ekoloģiskās saskaņas veidošanai:

- pilsētas kopējās attīstības stratēģijas izstrāde, kas noteiktu piepilsētas zonas veidolu, kā arī nodrošinātu labvēlīgu socioekonomisko vidi;
- reģionālās atpazīstamības, lauku ainavas identitātes, kultūrvēsturisko vērtību saglabāšana kā priekšnosacījumu ainavas ilgtspējīgai attīstībai;
- ainavas ekoloģijas plānošana gan reģiona, gan vietas un elementu kontekstā. Tas veicinātu ainavas ekoloģiskās kvalitātes uzlabošanu, esošo ekoloģisko vērtību saglabāšanu un aizsardzību kā priekšnosacījumu ainavas ilgtspējīgai attīstībai;
- urbānās un lauku ainavas mijiedarbības zonu atsevišķo teritoriju iekšējās struktūras un arhitektoniski telpiskās kompozīcijas, kā arī ainavas elementu izstrāde, pamatojoties uz jaunu estētiski-ekoloģisko formu meklējumiem. Tās jaunā veidā spētu apmierināt cilvēka emocionālās un funkcionālās vajadzības, kā arī vienlaicīgi nodrošināt augstu ekoloģisko kvalitāti. Iespējams, ka jaunu estētiski-ekoloģisko formu risinājumi ir jāmeklē joprojām dabā, tās daudzveidīgajās formās un elementos, jo tieši daba ir pastāvējusi jau ilgi pirms cilvēka un joprojām spēj mainīties, pielāgoties un pašnodrošināties;
- cilvēka estētiski-ekoloģiskās izpratnes veidošana, kas nodrošina jauno ekoloģiski-estētisko ainavas formu izpratni un pieņemšanu, un ko iespējams realizēt caur

izglītību, informāciju un motivāciju. Tas veicinātu ātrāku atgriezeniskās saites veidošanos, jo būtu skaidri formulēts sasniedzamais mērķis;

- normatīvo dokumentu pilnveidošana, ar kuru palīdzību ir iespējams regulēt, ierobežot vai noteikt jaunas teritoriju attīstības formas.

Iepriekšminētie plānošanas rīki būtu veiksmīgāk izmantojami jaunu plānojumu izstrādē gan reģiona, gan lokālajā līmenī. Tomēr jau esošo atsevišķo savrupmāju teritoriju pārveidei vai uzlabošanai nepieciešams izstrādāt individuālus plānus, nosakot katras teritorijas problemātiku un tās risināšanai atbilstošos plānošanas rīkus.

LITERATŪRAS SARAKSTS

- [1] Beer A.R., Higgins C. Environmental Planning for Site Development. A manual for sustainable local planning and design. – London: E&FN Spon, 2000. – 352 p.
- [2] Antrop M. Sustainable landscapes: contradiction, fiction or utopia? // Landscape and Urban Planning. – 75. (2006), pp. 187–197.
- [3] The shared landscape: What does aesthetics have to do with ecology? / P.H.Gobster, J.I.Nassauer, T.C.Daniel, G.Fry. Landscape Ecology. – 22. (2007), pp. 959–972.
- [4] Ecological Aesthetics. Art in Environmental Design: Theory and Practice / edit. H.Strelow. – Berlin: Birkhauser, 2004. – 255 p.
- [5] Jabareen Y.R. Sustainable Urban Forms: Their Typologies, Models, and Concepts // Journal of Planning Education and Research. – 26. (2006), pp. 38–52.
- [6] Antrop M. Landscape change and the urbanization process in Europe // Landscape and Urban Planning. – 67. (2004), pp. 9–26.
- [7] Amati M. Yokohari M. Temporal changes and local variations in the functions of London's green belt // Landscape and Urban Planning. – 75. (2006), pp. 125–142.
- [8] Kühn M. Greenbelt and Green Heart: separating and integrating landscapes in European city regions // Landscape and Urban Planning. – 64. (2003), pp. 19–27.
- [9] Verje H., Promdahl J., Brandt J. The Copenhagen Finger Plan. Keeping a Green Space Structure by a Simple Planning Metaphor [Elektroniskais resurss] – http://kvl.kunde.siteloom.dk/file.php?name=/files/pdf/samlet_lav%20opl%c3%b8sning.pdf – Resurss apraksts 2009. g. 18. nov.
- [10] Briņķis J., Buka O. Reģionālā attīstība un prognostika pilsētplānošanas kontekstā. – Rīga: Rīgas Tehniskā universitāte, 2008. – 195 lpp.
- [11] Rīgas rajona teritorijas plānojums 2008.–2020.gadam. 1. daļa 2.sējums. Rajona teritorijas attīstības perspektīva. – Rīga: Rīgas rajona padome, 2008. – 63 lpp.
- [12] Treija S., Trušīņš J. Jaunais urbānisms un tā interpretācijas Latvijā // Rīgas Tehniskās universitātes zinātniskie raksti. 10. sērija. Arhitektūra un pilsēt būvniecība. – 2. sēj. (2008), 204–213 lpp.
- [13] Kundziņš M. Dabas formu estētika. – Rīga: SIA Madris, 2004. – 168 lpp.
- [14] Siliņš E.I. Lielo patiesību meklējumi. – Rīga: Jumava, 1999. – 512 lpp.
- [15] Lange E. The limits of realism: perceptions of virtual landscapes // Landscape and Urban Planning. – 54. (2001), pp. 163–182.
- [16] Penēze Z. Latvijas lauku ainavas izmaiņas 20. un 21. gadsimtā: cēloņi, procesi un tendences. Promocijas darbs. – Rīga: Latvijas Universitāte, 2009. – 255 lpp.
- [17] Nohl W. Sustainable landscape use and aesthetic perception – preliminary reflections on future landscape aesthetics // Landscape and Urban Planning. – 54. (2001), pp.223–237.
- [18] Dramstad W.E., Olson J.D., Forman R.T.T. Landscape Ecology Principles in Landscape Architecture and Land-Use Planning. – Washington: , 1996. – 80 p.
- [19] Antrop M. Changing patterns in the urbanized countryside of Western Europe // Landscape Ecology. – 15. (2000), pp. 257–270.

Daiga Zigmunde. Dr. arch. in Landscape Architecture, Latvia University of Agriculture, 2010.;
Work experience: Docent in Latvia University of Agriculture (LLU), Faculty of Rural Engineering, Department of Architecture and Construction; Lecturer in Latvia University of Agriculture (LLU); Member of the Association of Latvian Landscape Architects.
Address: 19 Akadēmijas Str., Jelgava, Latvia, LV-3001
E-mail: Daiga.Zigmunde@llu.lv

Daiga Zigmunde. Harmonization of Landscape Aesthetics and Ecology in the Context of Sustainable Planning

Research focuses on harmonization of landscape aesthetics and ecology as planning tool for sustainable landscape development. Research background developed from concept of initial wild landscape as sustainable environment where aesthetics and ecology were in harmony, and feedback establishment for reaching this harmony again. Different landscape transformations from natural to the artificial landscape have been occurred in correlation with understanding of landscape aesthetics and ecology caused by human perception, economical activities, trends, politics and the lifestyle of the definite time period. Assuming that initial landscape was ecologically sustainable, and this was also a background for establishing of first understanding of the landscape aesthetics, it could be possible to achieve the sustainability by creating feedback to the harmony of nature and man. As the study object landscapes of new private housing villages were chosen and defined them as transition areas between rural and urban, where the necessity of accordance of different aesthetical and ecological interpretation of urban and rural landscape takes place. The most built-up areas around Riga, capital of Latvia, and town Jelgava were elected as examples. Within the framework of the study interaction of landscape aesthetics and ecology were determinate through landscape pattern as the uniting parameter. Landscape aesthetics were studied by using design approach, but landscape ecology was examined by using Landscape Ecology principles. According the results, the strategies of accordance of landscape aesthetics and ecology in context of sustainable landscape planning and feedback creating had been pointed out for this study.

Дайга Зигмунде. Гармонизация эстетических и экологических аспектов в контексте устойчивого ландшафтного планирования

В процессе исследования рассматривается гармонизация эстетических и экологических аспектов как один из инструментов устойчивого ландшафтного планирования. Концепция основана на рассмотрении первобытного ландшафта как изначально устойчивой среды, в которой экология и эстетика находятся в равновесии, а также на рассмотрении возможностей образования обратной связи, постепенно возвращающей ландшафт к первобытному истоку и природным процессам. С течением времени под влиянием человеческого восприятия, деятельности, моды, уровня развития, политики и стиля жизни трансформировалось понимание экологии и эстетики ландшафта, он неизбежно видоизменялся от природного к искусственному. Если предположить, что исходным является устойчивый ландшафт со сбалансированными экологическими процессами, который повлиял на формирование человеческого восприятия красоты, то, моделируя обратную связь к первобытным истокам, можно вновь приблизиться к образу устойчивого ландшафта. В качестве примеров, характеризующих проблематику исследования, рассматриваются новые районы частной застройки вблизи Риги и Елгавы, которые олицетворяют зону взаимодействия между городской и сельской средой и являются своеобразной пограничной областью между двумя типами эстетики и экологии ландшафта – природной и образованной человеком. Эстетическое и экологическое взаимодействие определено с помощью ландшафтной структуры, являющейся элементом, объединяющим оба аспекта. Для определения эстетических аспектов использован композиционный подход, а для анализа экологических аспектов – основные принципы ландшафтной экологии. В конце исследования, ссылаясь на полученные результаты, рассмотрены инструменты планирования, необходимые для гармонизации эстетических и экологических аспектов ландшафта, которые, принимая во внимание специфические принципы экологического ландшафтного планирования, основаны на образовании обратной связи и развитии устойчивого ландшафта.